

ภาคผนวก ง

มาตรฐานคุณภาพสิ่งแวดล้อม

ภาคผนวก ง-1

มาตรฐานตามประกาศคณะกรรมการสิ่งแวดล้อมแห่งชาติ ฉบับที่ 24
เรื่อง กำหนดมาตรฐานคุณภาพอากาศในบรรยากาศโดยทั่วไป
ประกาศในราชกิจจานุเบกษา ฉบับประกาศทั่วไป เล่ม 121 ตอน
พิเศษ 104 ง วันที่ 22 กันยายน พ.ศ. 2547



ประกาศคณะกรรมการสิ่งแวดล้อมแห่งชาติ

ฉบับที่ ๒๔ (พ.ศ. ๒๕๕๗)

เรื่อง กำหนดมาตรฐานคุณภาพอากาศในบรรยากาศโดยทั่วไป

อาศัยอำนาจตามความในมาตรา ๓๒ และมาตรา ๓๔ แห่งพระราชบัญญัติส่งเสริมและรักษาคุณภาพสิ่งแวดล้อมแห่งชาติ พ.ศ. ๒๕๓๕ อันเป็นพระราชบัญญัติที่มีบทบัญญัติบางประการเกี่ยวกับการจัดตั้งและเสถียรภาพของบุคคล ซึ่งมาตรา ๒๙ ประกอบกับมาตรา ๓๕ มาตรา ๔๔ มาตรา ๕๐ และมาตรา ๕๑ ของรัฐธรรมนูญแห่งราชอาณาจักรไทยบัญญัติให้กระทำได้โดยอาศัยอำนาจตามบทบัญญัติแห่งกฎหมาย คณะกรรมการสิ่งแวดล้อมแห่งชาติ จึงได้มีมติในคราวการประชุมครั้งที่ ๒/๒๕๕๗ เมื่อวันที่ ๒๔ กุมภาพันธ์ ๒๕๕๗ ให้ปรับปรุงแก้ไขมาตรฐานคุณภาพอากาศในบรรยากาศโดยทั่วไป ดังต่อไปนี้

ข้อ ๑ ให้ยกเลิกความใน (๔) ของข้อ ๒ แห่งประกาศคณะกรรมการสิ่งแวดล้อมแห่งชาติ ฉบับที่ ๑๐ (พ.ศ. ๒๕๓๔) ออกตามความในพระราชบัญญัติส่งเสริมและรักษาคุณภาพสิ่งแวดล้อมแห่งชาติ พ.ศ. ๒๕๓๕ เรื่อง กำหนดมาตรฐานคุณภาพอากาศในบรรยากาศโดยทั่วไป และให้ใช้ความต่อไปนี้แทน

“(๔) ค่าเฉลี่ยของก๊าซซัลเฟอร์ไดออกไซด์ ในเวลา ๒๔ ชั่วโมง จะต้องไม่เกิน ๐.๑๒ ส่วนในล้านส่วน หรือไม่เกิน ๐.๓๐ มิลลิกรัมต่อลูกบาศก์เมตร และค่ามัธยเทศคณิต (Arithmetic Mean) ในเวลา ๑ ปี จะต้องไม่เกิน ๐.๐๔ ส่วนในล้านส่วน หรือไม่เกิน ๐.๑๐ มิลลิกรัมต่อลูกบาศก์เมตร”

ข้อ ๒ ให้ยกเลิกความใน (๒) และ (๓) ของข้อ ๔ แห่งประกาศคณะกรรมการสิ่งแวดล้อมแห่งชาติ ฉบับที่ ๑๐ (พ.ศ. ๒๕๓๔) ออกตามความในพระราชบัญญัติส่งเสริมและรักษาคุณภาพสิ่งแวดล้อมแห่งชาติ พ.ศ. ๒๕๓๕ เรื่อง กำหนดมาตรฐานคุณภาพอากาศในบรรยากาศโดยทั่วไป และให้ใช้ความต่อไปนี้แทน

“(๒) ค่าเฉลี่ยของฝุ่นละอองขนาดไม่เกิน ๑๐ ไมครอน ในเวลา ๒๔ ชั่วโมง จะต้องไม่เกิน ๐.๑๒ มิลลิกรัมต่อลูกบาศก์เมตร และค่ามัธยเทศคณิต (Arithmetic Mean) ในเวลา ๑ ปี จะต้องไม่เกิน ๐.๐๕ มิลลิกรัมต่อลูกบาศก์เมตร

(๓) ค่าเฉลี่ยของฝุ่นละอองรวมหรือฝุ่นละอองขนาดไม่เกิน ๑๐๐ ไมครอน ในเวลา ๒๔ ชั่วโมง จะต้องไม่เกิน ๐.๓๓ มิลลิกรัมต่อลูกบาศก์เมตร และค่ามัธยเทศคณิต (Arithmetic Mean) ในเวลา ๑ ปี จะต้องไม่เกิน ๐.๑๐ มิลลิกรัมต่อลูกบาศก์เมตร”

ประกาศ ณ วันที่ ๙ สิงหาคม พ.ศ. ๒๕๕๗

(ลงนาม) จาตุรนต์ ฉายแสง

(นายจาตุรนต์ ฉายแสง)

รองนายกรัฐมนตรี

ปฏิบัติหน้าที่ประธานคณะกรรมการสิ่งแวดล้อมแห่งชาติ

ราชกิจจานุเบกษา ฉบับประกาศทั่วไป เล่ม ๑๒๑ ตอนพิเศษ ๑๐๔ ง วันที่ ๒๒ กันยายน ๒๕๕๗

ภาคผนวก ง-2

มาตรฐานตามประกาศคณะกรรมการสิ่งแวดล้อมแห่งชาติ ฉบับที่ 21
ออกตามความในพระราชบัญญัติส่งเสริมและรักษาคุณภาพ
สิ่งแวดล้อมแห่งชาติ พ.ศ. 2535 เรื่อง กำหนดมาตรฐาน
ค่าก๊าซซัลเฟอร์ไดออกไซด์ในบรรยากาศโดยทั่วไป
ในเวลา 1 ชั่วโมง ประกาศในราชกิจจานุเบกษา เล่ม 118
ตอนพิเศษ 39 ง วันที่ 30 เมษายน พ.ศ. 2544



ประกาศคณะกรรมการสิ่งแวดล้อมแห่งชาติ

ฉบับที่ ๒๑ (พ.ศ. ๒๕๔๔)

ออกตามความในพระราชบัญญัติส่งเสริมและรักษาคุณภาพสิ่งแวดล้อมแห่งชาติ

พ.ศ. ๒๕๓๕

เรื่อง กำหนดมาตรฐานค่าก๊าซซัลเฟอร์ไดออกไซด์ในบรรยากาศโดยทั่วไป
ในเวลา ๑ ชั่วโมง

อาศัยอำนาจตามความในมาตรา ๒๒ และมาตรา ๓๔ แห่งพระราชบัญญัติส่งเสริมและรักษาคุณภาพสิ่งแวดล้อมแห่งชาติ พ.ศ. ๒๕๓๕ คณะกรรมการสิ่งแวดล้อมแห่งชาติ จึงปรับปรุงแก้ไขมาตรฐานค่าก๊าซซัลเฟอร์ไดออกไซด์ในบรรยากาศโดยทั่วไปในเวลา ๑ ชั่วโมงไว้ดังต่อไปนี้

(๑) ให้ยกเลิกข้อ ๒ แห่งประกาศคณะกรรมการสิ่งแวดล้อมแห่งชาติ ฉบับที่ ๑๒ (พ.ศ. ๒๕๓๕) ออกตามความในพระราชบัญญัติส่งเสริมและรักษาคุณภาพสิ่งแวดล้อมแห่งชาติ พ.ศ. ๒๕๓๕ เรื่อง กำหนดมาตรฐานค่าก๊าซซัลเฟอร์ไดออกไซด์ในบรรยากาศโดยทั่วไปในเวลา ๑ ชั่วโมง

(๒) ให้ยกเลิกความในข้อ ๓ และข้อ ๕ แห่งประกาศคณะกรรมการสิ่งแวดล้อมแห่งชาติ ฉบับที่ ๑๒ (พ.ศ. ๒๕๓๕) ออกตามความในพระราชบัญญัติส่งเสริมและรักษาคุณภาพสิ่งแวดล้อมแห่งชาติ พ.ศ. ๒๕๓๕ เรื่อง กำหนดมาตรฐานค่าก๊าซซัลเฟอร์ไดออกไซด์ในบรรยากาศโดยทั่วไปในเวลา ๑ ชั่วโมง และให้ใช้ความต่อไปนี้แทน

“ข้อ ๓ ค่าเฉลี่ยความเข้มข้นของก๊าซซัลเฟอร์ไดออกไซด์ในบรรยากาศโดยทั่วไปในเวลา ๑ ชั่วโมง จะต้องไม่เกิน ๐.๓๐ ส่วนในล้านส่วน (ppm) หรือไม่เกิน ๗๕๐ ไมโครกรัมต่อลูกบาศก์เมตร”

“ข้อ ๕ การวัดหาค่าเฉลี่ยความเข้มข้นของก๊าซซัลเฟอร์ไดออกไซด์ในบรรยากาศโดยทั่วไปในเวลา ๑ ชั่วโมง ตามข้อ ๓ ให้ใช้เครื่องวัดระบบ ยูวี ฟลูออเรสเซน หรือระบบอื่นที่กรมควบคุมมลพิษประกาศในราชกิจจานุเบกษา”

ประกาศ ณ วันที่ ๘ เมษายน พ.ศ. ๒๕๔๔
(นายเดช บุญ-หลง)

รองนายกรัฐมนตรี ปฏิบัติหน้าที่
ประธานคณะกรรมการสิ่งแวดล้อมแห่งชาติ

(ประกาศในราชกิจจานุเบกษา เล่ม ๑๑๘ ตอนพิเศษ ๓๕ ง ลงวันที่ ๓๐ เมษายน ๒๕๔๔)

ภาคผนวก ง-3

มาตรฐานตามประกาศคณะกรรมการสิ่งแวดล้อมแห่งชาติ ฉบับที่ 33
เรื่อง กำหนดมาตรฐานค่าก๊าซไนโตรเจนไดออกไซด์
ในบรรยากาศโดยทั่วไป ประกาศในราชกิจจานุเบกษา เล่ม 126
ตอนพิเศษ 114 ง วันที่ 14 สิงหาคม พ.ศ. 2552

ประกาศคณะกรรมการสิ่งแวดล้อมแห่งชาติ

ฉบับที่ ๓๓ (พ.ศ. ๒๕๕๒)

เรื่อง กำหนดมาตรฐานค่าก๊าซไนโตรเจนไดออกไซด์ในบรรยากาศโดยทั่วไป

โดยที่เป็นการสมควรกำหนดมาตรฐานค่าก๊าซไนโตรเจนไดออกไซด์ในบรรยากาศโดยทั่วไป เพื่อเป็นเกณฑ์ทั่วไปสำหรับการส่งเสริมและรักษาคุณภาพสิ่งแวดล้อมตามพระราชบัญญัติส่งเสริมและรักษาคุณภาพสิ่งแวดล้อมแห่งชาติ พ.ศ. ๒๕๓๕

อาศัยอำนาจตามความในมาตรา ๓๒ (๔) และมาตรา ๓๔ แห่งพระราชบัญญัติส่งเสริมและรักษาคุณภาพสิ่งแวดล้อมแห่งชาติ พ.ศ. ๒๕๓๕ อันเป็นพระราชบัญญัติที่มีบทบัญญัติบางประการเกี่ยวกับการจำกัดสิทธิและเสรีภาพของบุคคล ซึ่งมาตรา ๒๙ ประกอบกับมาตรา ๓๓ มาตรา ๓๔ มาตรา ๔๑ และมาตรา ๔๓ ของรัฐธรรมนูญแห่งราชอาณาจักรไทย บัญญัติให้กระทำได้โดยอาศัยอำนาจตามบทบัญญัติแห่งกฎหมาย คณะกรรมการสิ่งแวดล้อมแห่งชาติจึงออกประกาศกำหนดมาตรฐานค่าก๊าซไนโตรเจนไดออกไซด์ในบรรยากาศโดยทั่วไปไว้ ดังต่อไปนี้

ข้อ ๑ ในประกาศนี้

“เครื่องวัดระบบเคมีลูมินเซนซ์” (Chemiluminescence) หมายความว่า เครื่องมือวัดก๊าซไนโตรเจนไดออกไซด์โดยใช้ก๊าซไอโซนทำปฏิกิริยากับก๊าซไนตริกออกไซด์ซึ่งถูกเปลี่ยนมาจากก๊าซไนโตรเจนไดออกไซด์แล้ววัดความเข้มของแสงซึ่งเกิดจากปฏิกิริยานั้น ณ ที่ความยาวคลื่นที่สูงกว่า ๖๐๐ นาโนเมตร (Nanometer)

ข้อ ๒ ให้ยกเลิก

(๑) ความใน (๒) ของข้อ ๒ แห่งประกาศคณะกรรมการสิ่งแวดล้อมแห่งชาติ ฉบับที่ ๑๐ (พ.ศ. ๒๕๓๘) ออกตามความในพระราชบัญญัติส่งเสริมและรักษาคุณภาพสิ่งแวดล้อมแห่งชาติ พ.ศ. ๒๕๓๕ เรื่อง กำหนดมาตรฐานคุณภาพอากาศในบรรยากาศโดยทั่วไป

(๒) ความใน (๑) ของข้อ ๖ แห่งประกาศคณะกรรมการสิ่งแวดล้อมแห่งชาติ ฉบับที่ ๑๐ (พ.ศ. ๒๕๓๘) ออกตามความในพระราชบัญญัติส่งเสริมและรักษาคุณภาพสิ่งแวดล้อมแห่งชาติ พ.ศ. ๒๕๓๕ เรื่อง กำหนดมาตรฐานคุณภาพอากาศในบรรยากาศโดยทั่วไป แก้ไขเพิ่มเติมโดยประกาศคณะกรรมการสิ่งแวดล้อมแห่งชาติ ฉบับที่ ๒๘ (พ.ศ. ๒๕๕๐) เรื่อง กำหนดมาตรฐานคุณภาพอากาศในบรรยากาศโดยทั่วไป

ข้อ ๓ ให้กำหนดมาตรฐานค่าก๊าซไนโตรเจนไดออกไซด์ในบรรยากาศโดยทั่วไปไว้ดังต่อไปนี้

(๑) ค่าเฉลี่ยของก๊าซไนโตรเจนไดออกไซด์ในเวลา ๑ ชั่วโมง จะต้องไม่เกิน ๐.๑๑ ส่วนในล้านส่วนหรือไม่เกิน ๐.๓๒ มิลลิกรัมต่อลูกบาศก์เมตร

(๒) ค่ามัธยฐานเลขคณิต (Arithmetic Mean) ของก๊าซไนโตรเจนไดออกไซด์ในเวลา ๑ ปี จะต้องไม่เกิน ๐.๐๓ ส่วนในล้านส่วน หรือไม่เกิน ๐.๐๕๑ มิลลิกรัมต่อลูกบาศก์เมตร

ข้อ ๔ การคำนวณค่าความเข้มข้นของก๊าซไนโตรเจนไดออกไซด์ในบรรยากาศโดยทั่วไปให้คำนวณเทียบที่ความดัน ๑ บรรยากาศ และอุณหภูมิ ๒๕ องศาเซลเซียส

ข้อ ๕ การวัดค่าเฉลี่ยของก๊าซไนโตรเจนไดออกไซด์ในเวลา ๑ ชั่วโมง หรือค่ามัธยฐานเลขคณิต (Arithmetic Mean) ในเวลา ๑ ปี ให้ใช้เครื่องวัดระบบเคมีลูมินเซนซ์ หรือระบบอื่นที่กรมควบคุมมลพิษให้ความเห็นชอบ

ประกาศ ณ วันที่ ๑๗ มิถุนายน พ.ศ. ๒๕๕๒

อภิสิทธิ์ เวชชาชีวะ

นายกรัฐมนตรี

ประธานกรรมการสิ่งแวดล้อมแห่งชาติ

ภาคผนวก ง-4

มาตรฐานตามประกาศกระทรวงอุตสาหกรรม เรื่อง กำหนดปริมาณ
สารเจือปนในอากาศที่ระบายออกจากโรงงาน พ.ศ. 2549
ประกาศในราชกิจจานุเบกษา เล่มที่ 123
ตอนพิเศษ 125 ง วันที่ 4 ธันวาคม พ.ศ. 2549

ชนิดของสารเจือปน (หน่วยวัด)	แหล่งที่มาของสารเจือปน	ค่าปริมาณของสารเจือปน ในอากาศ	
		ไม่มีการเผาไหม้ เชื้อเพลิง	มีการเผาไหม้ เชื้อเพลิง
๕. กรดกำมะถัน (Sulfuric acid) (ส่วนในล้านส่วน)	การผลิตทั่วไป	๒๕	-
๑๐. ไฮโดรเจนซัลไฟด์ (Hydrogen sulfide) (ส่วนในล้านส่วน)	การผลิตทั่วไป	๑๐๐	๔๐
๑๑. คาร์บอนมอนอกไซด์ (Carbon monoxide) (ส่วนในล้านส่วน)	การผลิตทั่วไป	๔๖๐	๖๕๐
๑๒. ซัลเฟอร์ไดออกไซด์ (Sulfur dioxide) (ส่วนในล้านส่วน)	ก. แหล่งกำเนิดความร้อนที่ใช้ - น้ำมันหรือน้ำมันเตา - ถ่านหิน - เชื้อเพลิงชีวมวล - เชื้อเพลิงอื่น ๆ ข. การผลิตทั่วไป	- - - - ๕๐๐	๕๕๐ ๑๐๐ ๖๐ ๖๐ -
๑๓. ออกไซด์ของไนโตรเจน (Oxides of nitrogen) (ส่วนในล้านส่วน)	แหล่งกำเนิดความร้อนที่ใช้ - น้ำมันหรือน้ำมันเตา - ถ่านหิน - เชื้อเพลิงชีวมวล - เชื้อเพลิงอื่น ๆ	- - - -	๒๐๐ ๔๐๐ ๒๐๐ ๒๐๐
๑๔. ไซลีน (Xylene) (ส่วนในล้านส่วน)	การผลิตทั่วไป	๒๐๐	-
๑๕. ครีซอล (Cresol) (ส่วนในล้านส่วน)	การผลิตทั่วไป	๕	-

ข้อ ๔ กรณีโรงงานใช้เชื้อเพลิงร่วมกันตั้งแต่ ๒ ประเภทขึ้นไป อากาศที่ระบายออกจากโรงงาน ต้องมีค่าปริมาณสารเจือปนในอากาศไม่เกินค่าที่กำหนด สำหรับเชื้อเพลิงประเภทที่มีสัดส่วนการใช้มากที่สุด

ข้อ ๕ การตรวจวัดค่าปริมาณของสารเจือปนในอากาศที่ระบายออกจากโรงงาน แต่ละชนิดให้ใช้วิธีดังต่อไปนี้

(๑) การตรวจวัดค่าปริมาณฝุ่นละออง ให้ใช้วิธี Determination of Particulate Emissions from Stationary Sources ที่องค์การพิทักษ์สิ่งแวดล้อมแห่งประเทศสหรัฐอเมริกา (United States Environmental Protection Agency : U.S. EPA) กำหนดไว้ หรือใช้วิธีตามมาตรฐานอื่นที่เทียบเท่า

(๒) การตรวจวัดค่าปริมาณพลวง สารหนู ทองแดง ตะกั่ว และสารปรอท ให้ใช้วิธี Determination of Metals Emissions from Stationary Sources ที่องค์การพิทักษ์สิ่งแวดล้อมแห่งประเทศสหรัฐอเมริกา (United States Environmental Protection Agency : U.S. EPA) กำหนดไว้ หรือใช้วิธีตามมาตรฐานอื่นที่เทียบเท่า

(๓) การตรวจวัดค่าปริมาณคลอรีน และไฮโดรเจนคลอไรด์ ให้ใช้วิธี Determination of Hydrogen Halide and Halogen Emissions from Stationary Sources Non-Isokinetic หรือวิธี Determination of Hydrogen Halide and Halogen Emissions from Stationary Sources Isokinetic ที่องค์การพิทักษ์สิ่งแวดล้อมแห่งประเทศสหรัฐอเมริกา (United States Environmental Protection Agency : U.S. EPA) กำหนดไว้ หรือใช้วิธีตามมาตรฐานอื่นที่เทียบเท่า

(๔) การตรวจวัดค่าปริมาณกรดกำมะถัน ให้ใช้วิธี Determination of Sulfuric Acid Mist and Sulfur Dioxide Emissions from Stationary Sources ที่องค์การพิทักษ์สิ่งแวดล้อมแห่งประเทศสหรัฐอเมริกา (United States Environmental Protection Agency : U.S. EPA) กำหนดไว้ หรือใช้วิธีตามมาตรฐานอื่นที่เทียบเท่า

(๕) การตรวจวัดค่าปริมาณไฮโดรเจนซัลไฟด์ ให้ใช้วิธี Determination of Hydrogen Sulfide, Carbonyl Sulfide and Carbon Disulfide Emissions from Stationary Sources ที่องค์การพิทักษ์สิ่งแวดล้อมแห่งประเทศสหรัฐอเมริกา (United States Environmental Protection Agency : U.S. EPA) กำหนดไว้ หรือใช้วิธีตามมาตรฐานอื่นที่เทียบเท่า

(๖) การตรวจวัดค่าปริมาณคาร์บอนมอนอกไซด์ ให้ใช้วิธี Determination of Carbon Monoxide Emissions from Stationary Sources ที่องค์การพิทักษ์สิ่งแวดล้อมแห่งประเทศสหรัฐอเมริกา (United States Environmental Protection Agency : U.S. EPA) กำหนดไว้ หรือใช้วิธีตามมาตรฐานอื่นที่เทียบเท่า

(๗) การตรวจวัดค่าปริมาณซัลเฟอร์ไดออกไซด์ ให้ใช้วิธี Determination of Sulfur Dioxide Emissions from Stationary Sources หรือวิธี Determination of Sulfuric Acid Mist and Sulfur Dioxide Emissions from Stationary Sources ที่องค์การพิทักษ์สิ่งแวดล้อมแห่งประเทศสหรัฐอเมริกา (United States Environmental Protection Agency : U.S. EPA) กำหนดไว้ หรือใช้วิธีตามมาตรฐานอื่นที่เทียบเท่า

(๘) การตรวจวัดค่าปริมาณออกไซด์ของไนโตรเจนในรูปไนโตรเจนไดออกไซด์ ให้ใช้วิธี Determination of Nitrogen Oxide Emissions from Stationary Sources ที่องค์การพิทักษ์สิ่งแวดล้อมแห่งประเทศสหรัฐอเมริกา (United States Environmental Protection Agency : U.S. EPA) กำหนดไว้ หรือใช้วิธีตามมาตรฐานอื่นที่เทียบเท่า

(๙) การตรวจวัดค่าปริมาณไฮโดรคาร์บอน และครีโซล ให้ใช้วิธี Measurement of Gaseous Organic Compound Emissions by Gas Chromatography ที่องค์การพิทักษ์สิ่งแวดล้อมแห่งประเทศสหรัฐอเมริกา (United States Environmental Protection Agency : U.S. EPA) กำหนดไว้ หรือใช้วิธีตามมาตรฐานอื่นที่เทียบเท่า

ข้อ ๖ การรายงานผลการตรวจวัดค่าปริมาณของสารเจือปนในอากาศ ให้รายงานผลดังต่อไปนี้

(๑) ในกรณีที่ไม่มีผลการเผาไหม้เชื้อเพลิง ให้คำนวณผลที่ความดัน ๑ บรรยากาศ หรือที่ ๗๖๐ มิลลิเมตรปรอท อุณหภูมิ ๒๕ องศาเซลเซียส ที่สภาวะแห้ง (Dry Basis) โดยมีปริมาตรออกซิเจนในอากาศเสียสถานะจริงในขณะตรวจวัด

(๒) ในกรณีที่มีการเผาไหม้เชื้อเพลิง

(ก) ระบบปิดให้คำนวณผลที่ความดัน ๑ บรรยากาศ หรือที่ ๗๖๐ มิลลิเมตรปรอท อุณหภูมิ ๒๕ องศาเซลเซียส ที่สภาวะแห้ง (Dry Basis) โดยมีปริมาตรออกซิเจนส่วนเกินในการเผาไหม้ (Excess Air) ร้อยละ ๕๐ หรือ มีปริมาตรออกซิเจนในอากาศเสีย ร้อยละ ๑

(ข) ระบบเปิดให้คำนวณผลที่ความดัน ๑ บรรยากาศ หรือที่ ๗๖๐ มิลลิเมตรปรอท อุณหภูมิ ๒๕ องศาเซลเซียส ที่สภาวะแห้ง (Dry Basis) โดยมีปริมาตรออกซิเจนในอากาศเสีย ณ สภาวะจริงขณะตรวจวัด

ข้อ ๗ ประกาศฉบับนี้ใช้บังคับสำหรับประเภทโรงงานใด ๆ ที่เป็นแหล่งกำเนิดสารเจือปนในอากาศที่ไม่ได้กำหนดค่าการระบายปริมาณสารเจือปนในอากาศไว้เป็นการเฉพาะ ทั้งนี้ ให้ใช้บังคับตั้งแต่วันถัดจากวันประกาศในราชกิจจานุเบกษาเป็นต้นไป

ประกาศ ณ วันที่ ๓๑ ตุลาคม พ.ศ. ๒๕๔๕

โฆสิต ปั้นเปี่ยมรัษฎ์

รัฐมนตรีว่าการกระทรวงอุตสาหกรรม

ภาคผนวก ง-5

มาตรฐานตามประกาศกระทรวงอุตสาหกรรม เรื่อง กำหนด
ค่าปริมาณเขม่าควันที่เจือปนในอากาศที่ระบายออกจากปล่องของ
หม้อไอน้ำของโรงงาน พ.ศ. 2549 ประกาศในราชกิจจานุเบกษา
เล่ม 123 ตอนพิเศษ 125 ง วันที่ 4 ธันวาคม พ.ศ. 2549

เรื่อง กำหนดค่าปริมาณเช่าความที่เจป็นในโอกาสที่ระบายนอกจากปล้องของหมื่นนำของโรงงาน

W. H. 2525

อาศัยอำนาจตามความในข้อ ๑๖ แห่งกฎกระทรวงฉบับที่ ๒๒ (พ.ศ. ๒๕๓๕) ออกตามความ

ในพระราชบัญญัติโรงงาน พ.ศ. ๒๕๓๕ รัฐมนตรีว่าการกระทรวงอุตสาหกรรมออกประกาศไว้ ดังต่อไปนี้

“หมอน้ำ (Boiler)” หมายความว่า หมอน้ำที่เป็นถังเก็บพลังงานกลและหรือพลังงานความร้อน
 “แก๊สธรรมชาติ” หมายความว่า แก๊สธรรมชาติที่อัดบรรจุในถังหรือภาชนะบรรจุแก๊ส
 “แก๊สธรรมชาติเหลว (Liquefied Petroleum Gas) หรือก๊าซธรรมชาติ (Natural Gas)” หมายความว่า แก๊สธรรมชาติที่อัดบรรจุในถังหรือภาชนะบรรจุแก๊ส
 “แก๊สเชื้อเพลิง” หมายความว่า แก๊สที่ใช้เป็นเชื้อเพลิง

“ค่าความเข้มแสงของเขม่าควัน” หมายความว่า จำนวนร้อยละของแสงที่สามารถส่องผ่าน เขม่าควันที่เจือปนในอากาศที่ระบอบออกจากปล่อง

ข้อ ๒ อากาศที่ระบายออกจากโรงหม้อน้ำโรงงานจำพวกที่ ๑ ที่มีขนาดกำลังการผลิตไอน้ำตั้งแต่ ๑ ตันต่อชั่วโมงขึ้นไป ต้องมีเขาคั่นเชื้อเพลิงอยู่ในปริมาณที่ทำให้ค่าความเทียบแสงเมื่อตรวจด้วยแผนภูมิเขาคั่นของโรงกลั่นนั้นไม่เกินร้อยละสิบ

ข้อ ๓ การตรวจวัดความพึงพอใจให้รางวัลในขณะประกอบกิจการโรงงาน และหมอน้า
มีการทำงานปกติ

ข้อ ๔ วิธีการตรวจวัด การคำนวณ การเปรียบเทียบ และการสรุปผลการตรวจวัดค่าความ
พบแสง ให้ดูวิธีดังต่อไปนี้

(๑) วิธีการวัดค่าความพึงพอใจของผู้เรียนให้ดำเนินการตามขั้นตอนต่อไปนี้

(ก) การตรวจวัดแต่ละครั้ง ต้องมีผู้ตรวจวัด ๒ คน และทำการตรวจวัดพร้อมกัน

(๗) ให้ผู้ตรวจจัดสังเกตสีของท้องฟ้าในบริเวณที่จะตรวจวัดก่อนดำเนินการตรวจวัด และพิจารณาว่ามีความเพียงพอหรือไม่ โดยสังเกตจากสีกลุ่มควันที่เกิดขึ้นและสีของอากาศหลังที่มีความเข้มแตกต่างกันโดยชัดเจน (Contrasting background)

(ค) ให้ผู้ตรวจวัดยื่นหางจากปล้องระบบออกาศของหมอน้ำ ไปน้อยกว่าสามเท่าของระยะความสูงจากระดับตำแหน่งที่ผู้ตรวจวัดยื่นอยู่จนถึงระดับปากปล้อง แต่ไม่เกิน ๔๐๐ เมตร และ

(๓) ให้แผนภูมิเข้านักเรียนจริงเกิดมานานจัดทำ โดยกรมควบคุมมลพิษหรือที่มีมาตรฐานเทียบเท่า

(๓) ให้ผู้ตรวจวัดถือแผนภูมิไว้วันระดับสายตาและมองเขม่าควันผ่านช่องตรงกลางของแผนภูมิ โดยสังเกตความทึบแสงของเขม่าควันตรงจุดที่กลุ่มควันมีความหนาแน่นมากที่สุดและไม่มีการควมแน่นอนของไอน้ำ เปรียบเทียบกับความทึบแสงของแผนภูมิเขม่าควัน เพื่อหาค่าความทึบแสงที่ใกล้เคียงกับความทึบแสงของกลุ่มเขม่าควันที่เกิดขึ้นจริง และบันทึกผลการตรวจวัดทุก ๆ ๑๕ วินาทีจนครบ ๑๕ นาที ลงในแบบ จด. ๐๑-๔๕ ทำประกาศกระทรวงอุตสาหกรรม เรื่องกำหนดค่าปริมาณเขม่าควันที่เจือปนในอากาศที่ระบายออกจากรถยนต์ของหม้อไอน้ำที่ใช้ตัวที่ใช้เกลบเป็นเชื้อเพลิง พ.ศ. ๒๕๔๕

(๒) การกำหนดและการเปรียบเทียบค่าความทนแสง ให้ดำเนินการดังนี้

(ก) ให้หาค่าเฉลี่ยความถี่แสงของเขม่าควันตาม (๑) (ข)

(ข) ให้นำค่าเฉลี่ยของผู้รางวัลแต่ละคนตาม (ก) มาเปรียบเทียบกัน หากแตกต่างกันเกิน ๓ ให้ทำการตรวจดูใหม่ ถ้าแตกต่างกันไม่เกิน ๓ ให้นำค่าเฉลี่ยความพึงพอใจของผู้รางวัล ๒ คน มาหาค่าเฉลี่ยอีกครั้ง ผลลัพธ์ที่ได้เป็นค่าความพึงพอใจของผู้รางวัลในครั้งนั้น

(๓) การสรุปผลการตรวจวัด ให้นำบันทึกข้อมูลลงในแบบ จด. ๐๒-๔๕ ที่ยกประกาศ
กระทรวงอุตสาหกรรม เรื่อง กำหนดค่าปริมาณแก๊สตัววันที่เจ็ดปในอากาศที่ระบายออกจากปล่องของ
หม้อนำ้โรจีสถิตัวที่ใช้แก๊สเป็นเชื้อเพลิง พ.ศ. ๒๕๔๕

ข้อ ๕ ประการนี้ให้ใช้บังคับสำหรับประเภทโรงงานใด ๆ ที่มีได้กำหนดค่าปริมาณเผา
 คำนวณที่เจือปนในอากาศที่ระบายออกจากปล่องของหม้อน้ำไว้เป็นการเฉพาะ
 ทั้งนี้ให้ใช้บังคับแต่ตั้งแต่วันถัดจากวันประกาศในราชกิจจานุเบกษาเป็นต้นไป

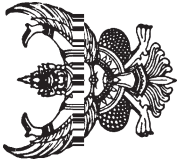
ประภาส มานิต ๓๑ ตุลาคม พ.ศ. ๒๕๔๕

โหมสถ ปันเปี่ยมรัชฎี

รัฐมนตรีว่าการกระทรวงอุตสาหกรรม

ภาคผนวก ง-6

มาตรฐานตามประกาศคณะกรรมการสิ่งแวดล้อมแห่งชาติ ฉบับที่ 15
เรื่อง กำหนดมาตรฐานระดับเสียงโดยทั่วไป
ประกาศในราชกิจจานุเบกษา เล่ม 114 ตอนที่ 27 ง
วันที่ 3 เมษายน พ.ศ. 2540



ประกาศคณะกรรมการสิ่งแวดล้อมแห่งชาติ

ฉบับที่ ๑๕ (พ.ศ. ๒๕๔๐)

เรื่อง กำหนดมาตรฐานระดับเสียงโดยทั่วไป

อาศัยอำนาจตามความในมาตรา ๓๒ (๕) แห่งพระราชบัญญัติส่งเสริมและรักษาคุณภาพสิ่งแวดล้อมแห่งชาติ พ.ศ. ๒๕๓๕ คณะกรรมการสิ่งแวดล้อมแห่งชาติกำหนดมาตรฐานระดับเสียงโดยทั่วไปไว้ดังต่อไปนี้

ข้อ ๑ ในประกาศนี้

“ระดับเสียงโดยทั่วไป” หมายความว่า ระดับเสียงที่เกิดขึ้นในสิ่งแวดล้อม

“ค่าระดับเสียงสูงสุด” หมายความว่า ค่าระดับเสียงสูงสุดที่เกิดขึ้นในขณะใดขณะหนึ่งระหว่างการตรวจวัดระดับเสียง โดยมีหน่วยเป็นเดซิเบล หรือ dB (A)

“ค่าระดับเสียงเฉลี่ย ๒๔ ชั่วโมง” หมายความว่า ค่าระดับเสียงคงที่ที่มีพลังงานเทียบเท่าระดับเสียงที่เกิดขึ้นจริง ซึ่งมีระดับเสียงเปลี่ยนแปลงตามเวลาในช่วง ๒๔ ชั่วโมง (๒๔ hours A-weighted Equivalent Continuous Sound Level) ซึ่งเรียกโดยย่อว่า Leq ๒๔ hr โดยมีหน่วยเป็นเดซิเบล หรือ dB (A)

“มาตรฐานระดับเสียง” หมายความว่า เครื่องวัดระดับเสียงตามมาตรฐาน IEC ๖๕๑ หรือ IEC ๘๐๔ ของคณะกรรมการวิธีการระหว่างประเทศว่าด้วยเทคนิคไฟฟ้า (International Electrotechnical Commission, IEC)

ข้อ ๒ ให้กำหนดมาตรฐานระดับเสียงโดยทั่วไปไว้ดังต่อไปนี้

- (๑) ค่าระดับเสียงสูงสุด ไม่เกิน ๑๑๕ เดซิเบล
- (๒) ค่าระดับเสียงเฉลี่ย ๒๔ ชั่วโมง ไม่เกิน ๗๐ เดซิเบล

ข้อ ๓ การตรวจวัดระดับเสียงโดยทั่วไป ให้ดำเนินการดังต่อไปนี้

- (๑) การตรวจวัดค่าระดับเสียงสูงสุด ให้ใช้มาตรระดับเสียงตรวจวัดระดับเสียงในบริเวณที่มีคนอยู่หรืออาศัยอยู่
- (๒) การตรวจวัดค่าระดับเสียงเฉลี่ย ๒๔ ชั่วโมง ให้ใช้มาตรระดับเสียงตรวจวัดระดับเสียงอย่างต่อเนื่องตลอดเวลา ๒๔ ชั่วโมงใดๆ
- (๓) การตั้งไมโครโฟนของมาตรระดับเสียงที่บริเวณภายนอกอาคารให้ตั้งสูงจากพื้นไม่น้อยกว่า ๑.๒๐ เมตร โดยในรัศมี ๓.๕๐ เมตร ตามแนวราบรอบไมโครโฟนต้องไม่มีกำแพงหรือสิ่งอื่นใดที่มีคุณสมบัติในการสะท้อนเสียงกีดขวางอยู่และต้องห่างจากช่องหน้าต่างหรือช่องทางที่เปื้อนออกนอกอาคารอย่างน้อย ๑.๕๐ เมตร
- (๔) การตั้งไมโครโฟนของมาตรระดับเสียงที่บริเวณภายในอาคารให้ตั้งสูงจากพื้นไม่น้อยกว่า ๑.๒๐ เมตร โดยในรัศมี ๑.๐๐ เมตร ตามแนวราบรอบไมโครโฟนต้องไม่มีกำแพงสิ่งอื่นใดที่มีคุณสมบัติในการสะท้อนเสียงกีดขวางอยู่และต้องห่างจากช่องหน้าต่างหรือช่องทางที่เปื้อนออกนอกอาคารอย่างน้อย ๑.๕๐ เมตร

ข้อ ๔ การคำนวณค่าระดับเสียงจะต้องเป็นไปตามวิธีการที่องค์การระหว่างประเทศว่าด้วยมาตรฐาน (International Organization for Standardization, ISO) กำหนด ซึ่งกรมควบคุมมลพิษจะประกาศในราชกิจจานุเบกษา

ประกาศ ณ วันที่ ๑๒ มีนาคม พ.ศ. ๒๕๔๐

พลเอก ชวลิต ยงใจยุทธ

นายกรัฐมนตรี

ประธานคณะกรรมการสิ่งแวดล้อมแห่งชาติ

(ประกาศในราชกิจจานุเบกษา เล่ม ๑๑๔ ตอนที่ ๒๗ ง วันที่ ๓ เมษายน ๒๕๔๐)

ภาคผนวก ง-7

มาตรฐานตามประกาศการนิคมอุตสาหกรรม เรื่อง กำหนดมาตรฐาน
ควบคุมการระบายน้ำทิ้งจากโรงงาน พ.ศ. 2560 เล่มที่ 134
ตอนพิเศษ 153 ง วันที่ 7 มิถุนายน พ.ศ. 2560

ประกาศกระทรวงอุตสาหกรรม

เรื่อง กำหนดมาตรฐานความคุ้มครองระยะสั้นที่จกโรงงาน

พ.ศ. ๒๕๖๐

โดยที่เป็นการสมควรปรับปรุงการกำหนดมาตรฐานความคุ้มครองระยะสั้นที่จกโรงงานประกอบกิจการโรงงาน เพื่อให้มีค่ามาตรฐานและวิธีการตรวจสอบน้ำที่จกโรงงานให้เหมาะสมและเป็นไปตามมาตรฐานสากล รวมถึงเป็นการควบคุมการระบายน้ำที่จกโรงงาน อาศัยอำนาจตามความในข้อ ๑๔ แห่งกฎกระทรวงฉบับที่ ๒ (พ.ศ. ๒๕๓๕) ออกตามความในพระราชบัญญัติโรงงาน พ.ศ. ๒๕๓๕ ที่ระบุว่า “ห้ามระบายน้ำที่จกออกจากโรงงาน เว้นแต่ได้ทำการอย่างใดอย่างหนึ่งหรือหลายอย่างนั้นที่จำเป็น มีลักษณะเป็นไปตามที่รัฐมนตรีกำหนดโดยประกาศในราชกิจจานุเบกษา แต่ทั้งนี้ต้องไม่ใช้วิธีทำให้เจือจาง (dilution)” รัฐมนตรีว่าการกระทรวงอุตสาหกรรมจึงออกประกาศ ดังต่อไปนี้

ข้อ ๑ ประกาศนี้เรียกว่า “ประกาศกระทรวงอุตสาหกรรม เรื่อง กำหนดมาตรฐานความคุ้มครองระยะสั้นที่จกโรงงาน พ.ศ. ๒๕๖๐”

ข้อ ๒ ประกาศนี้ใช้บังคับตั้งแต่วันที่ ๗ มิถุนายน พ.ศ. ๒๕๖๐ เป็นต้นไป

ข้อ ๓ ให้ยกเลิกประกาศกระทรวงอุตสาหกรรม ฉบับที่ ๒ (พ.ศ. ๒๕๓๕) ออกตามความในพระราชบัญญัติโรงงาน พ.ศ. ๒๕๓๕ เรื่อง กำหนดคุณลักษณะของน้ำทิ้งที่ระบายออกจากโรงงาน ลงวันที่ ๑๔ มิถุนายน พ.ศ. ๒๕๓๕

ข้อ ๔ ในประกาศนี้

“โรงงาน” หมายความว่า โรงงานจำพวกที่ ๑ จำพวกที่ ๒ จำพวกที่ ๓ ตามกฎหมายว่าด้วยโรงงาน

“น้ำทิ้ง” หมายความว่า น้ำที่เกิดจากการประกอบกิจการโรงงาน น้ำจากการใช้น้ำของคนงาน หรือน้ำจากกิจกรรมอื่นในโรงงาน ที่จะระบายออกจากโรงงาน หรือเขตประกอบการอุตสาหกรรม

ข้อ ๕ มาตรฐานน้ำทิ้ง ต้องมีคุณภาพ ดังต่อไปนี้

๕.๑ ความเป็นกรดและด่าง (pH) ตั้งแต่ ๕.๕ ถึง ๙.๐

๕.๒ อุณหภูมิ (Temperature) ไม่เกิน ๔๐ องศาเซลเซียส

๕.๓ สี (Color) ไม่เกิน ๓๐๐ เอทีเอ็มไอ

๕.๔ ของแข็งละลายน้ำทั้งหมด (Total Dissolved Solids หรือ TDS) มีค่าดังนี้

(๑) กรณีระบายลงแหล่งน้ำ ต้องไม่เกิน ๓,๐๐๐ มิลลิกรัมต่อลิตร

(๒) กรณีระบายลงแหล่งน้ำที่มีค่าของแข็งละลายน้ำทั้งหมดเกินกว่า ๓,๐๐๐ มิลลิกรัมต่อลิตร ค่าของแข็งละลายน้ำทั้งหมดในน้ำทิ้งที่จะระบายได้ต้องมีค่าเกินกว่าค่าของแข็งละลายน้ำทั้งหมดที่มีอยู่ในแหล่งน้ำนั้นไม่เกิน ๕,๐๐๐ มิลลิกรัมต่อลิตร

- ๕.๕ ของแข็งแขวนลอยทั้งหมด (Total Suspended Solids) ไม่เกิน ๕๐ มิลลิกรัมต่อลิตร
- ๕.๖ บิโอดี (Biochemical Oxygen Demand) ไม่เกิน ๒๐ มิลลิกรัมต่อลิตร
- ๕.๗ ซีโอดี (Chemical Oxygen Demand) ไม่เกิน ๑๒๐ มิลลิกรัมต่อลิตร
- ๕.๘ ซัลไฟด์ (Sulfide) ไม่เกิน ๑ มิลลิกรัมต่อลิตร
- ๕.๙ ไซยาไนด์ (Cyanides CN) ไม่เกิน ๐.๒ มิลลิกรัมต่อลิตร
- ๕.๑๐ น้ำมันและไขมัน (Oil and Grease) ไม่เกิน ๕ มิลลิกรัมต่อลิตร
- ๕.๑๑ ฟอรัมาลดีไฮด์ (Formaldehyde) ไม่เกิน ๑ มิลลิกรัมต่อลิตร
- ๕.๑๒ สารประกอบฟีนอล (Phenols) ไม่เกิน ๑ มิลลิกรัมต่อลิตร
- ๕.๑๓ คลอรีนอิสระ (Free Chlorine) ไม่เกิน ๑ มิลลิกรัมต่อลิตร
- ๕.๑๔ สารฆ่าศัตรูพืชและสัตว์ (Pesticide) ต้องตรวจไม่พบ
- ๕.๑๕ ทีเคเอ็น (Total Kjeldahl Nitrogen) ไม่เกิน ๑๐๐ มิลลิกรัมต่อลิตร
- ๕.๑๖ โลหะหนัก มีค่าดังนี้

(๑) สังกะสี (Zn) ไม่เกิน ๕.๐ มิลลิกรัมต่อลิตร

(๒) โครเมียมเฮกซะวาเลนต์ (Hexavalent Chromium) ไม่เกิน ๐.๒๕

มิลลิกรัมต่อลิตร

(๓) โครเมียมไตรวาเลนต์ (Trivalent Chromium) ไม่เกิน ๐.๗๕

มิลลิกรัมต่อลิตร

(๔) สารหนู (As) ไม่เกิน ๐.๒๕ มิลลิกรัมต่อลิตร

(๕) ทองแดง (Cu) ไม่เกิน ๒.๐ มิลลิกรัมต่อลิตร

(๖)ปรอท (Hg) ไม่เกิน ๐.๐๐๕ มิลลิกรัมต่อลิตร

(๗) แคดเมียม (Cd) ไม่เกิน ๐.๐๓ มิลลิกรัมต่อลิตร

(๘) แบเรียม (Ba) ไม่เกิน ๑.๐ มิลลิกรัมต่อลิตร

(๙) ซีลีเนียม (Se) ไม่เกิน ๐.๐๒ มิลลิกรัมต่อลิตร

(๑๐) ตะกั่ว (Pb) ไม่เกิน ๐.๒ มิลลิกรัมต่อลิตร

(๑๑) นิกเกิล (Ni) ไม่เกิน ๑.๐ มิลลิกรัมต่อลิตร

(๑๒) แมงกานีส (Mn) ไม่เกิน ๕.๐ มิลลิกรัมต่อลิตร

ข้อ ๖ การตรวจสอบค่ามาตรฐานน้ำทิ้งจากโรงงาน ตามข้อ ๕ ให้ใช้วิธีดังต่อไปนี้

๖.๑ ความเป็นกรดและด่าง ให้ใช้เครื่องมือวัดความเป็นกรดและด่างของน้ำ (pH Meter)

๖.๒ อุณหภูมิ ให้ใช้เครื่องมือวัดอุณหภูมิขณะทำการเก็บตัวอย่าง

- ๖.๓ สี ให้ใช้วิธีโอติเอ็มไอ (ADMI Method)
- ๖.๔ ของแข็งละลายน้ำทั้งหมด ให้ใช้วิธีระเหยตัวอย่างที่กรองผ่านกระดาษกรองใยแก้ว (Glass Fiber Filter Disk) และอบแห้งที่อุณหภูมิ ๑๘๐ องศาเซลเซียส เป็นเวลาอย่างน้อย ๑ ชั่วโมง
- ๖.๕ ของแข็งแขวนลอยทั้งหมด ให้ใช้วิธีการกรองผ่านกระดาษกรองใยแก้ว (Glass Fiber Filter) และอบแห้งที่อุณหภูมิ ๑๐๓ - ๑๐๕ องศาเซลเซียส เป็นเวลาอย่างน้อย ๑ ชั่วโมง
- ๖.๖ ปีไอดี ให้ใช้วิธีบ่มตัวอย่างที่อุณหภูมิ ๒๐ องศาเซลเซียส เป็นเวลา ๕ วัน ติดต่อกัน และหาค่าออกซิเจนละลายด้วยวิธีไอไซด์โมดิฟิเคชัน (Azide Modification) หรือวิธีเมมเบรนอิเล็กโทรด (Membrane Electrode)
- ๖.๗ ซีไอดี ให้ใช้วิธีย่อยสลายโดยใช้โพแทสเซียมไดโครเมต (Potassium Dichromate)
- ๖.๘ ซัลเฟต ให้ใช้วิธีไอโอดิเมตริก (Iodometric Method) หรือวิธีเมทิลีนบลู (Methylene Blue Method)
- ๖.๙ โซดาไนต์ ให้ใช้การกลั่น (Distillation) และตรวจวัดด้วยวิธีเทียบสี (Colorimetric Method) หรือวิธี Flow Injection Analysis
- ๖.๑๐ น้ำมันและไขมัน ให้ใช้วิธีสกัดด้วยเทคนิค Liquid – Liquid Extraction หรือ Soxhlet Extraction ด้วยตัวทำละลายแล้วแยกหาน้ำหนักของน้ำมันและไขมัน
- ๖.๑๑ ฟอสฟอรัสให้ ให้ใช้วิธีเทียบสี (Colorimetric Method)
- ๖.๑๒ สารประกอบฟีนอล ให้ใช้การกลั่น (Distillation) และตรวจวัดด้วยวิธีเทียบสี (Colorimetric Method)
- ๖.๑๓ คลอรีนอิสระ ให้ใช้วิธีไตเตรท (Titrimetric Method) หรือวิธีเทียบสี (Colorimetric Method)
- ๖.๑๔ สารฆ่าศัตรูพืชและสัตว์ ให้ใช้วิธีก๊าซโครมาโตกราฟี (Gas-Chromatographic Method) หรือวิธีไฮเพอร์ฟอร์แมนซ์ ลิกวิด โครมาโตกราฟี (High-Performance Liquid Chromatographic Method)
- ๖.๑๕ ทิคเอ็น ให้ใช้วิธีเจลดาล์ (Kjeldahl)
- ๖.๑๖ โคหะหนัก

(๑) สังกะสี ทองแดง แคดเมียม แบเรียม ตะกั่ว นิกเกิลและแมงกานีสให้ใช้วิธีย่อยสลายตัวอย่างด้วยกรด (Acid digestion) และวัดหาปริมาณโลหะด้วยวิธีอะตอมมิคแอ็บซอร์พชันสเปกโตรเมตรี (Atomic Absorption Spectrometry : AAS) หรือวิธีอินดักทีฟลีฟเฟิลพลาสมา (Inductively Coupled Plasma)

(๒) โครเมียม

- ก) โครเมียมทั้งหมด ให้ใช้วิธีย่อยสลายตัวอย่างด้วยกรด (Acid digestion) และวัดหาปริมาณโลหะด้วยวิธีอะตอมมิคแอ็บซอร์พชันสเปกโตรเมตรี (Atomic Absorption Spectrometry : AAS) หรือวิธีอินดักทีฟลีฟเฟิลพลาสมา (Inductively Coupled Plasma)
- ข) โครเมียมแยกชวาเลนซ์ ให้ใช้วิธีเทียบสี (Colorimetric Method) หรือวิธีสกัดและตรวจวัดด้วยวิธีอะตอมมิคแอ็บซอร์พชันสเปกโตรเมตรี (Atomic Absorption Spectrometry : AAS) หรือวิธีสกัดและตรวจวัดด้วยวิธีอินดักทีฟลีฟเฟิลพลาสมา (Inductively Coupled Plasma)
- ค) โครเมียมไตรวาเลนซ์ ให้ใช้วิธีคำนวณจากค่าส่วนต่างของโครเมียมทั้งหมดกับโครเมียมแยกชวาเลนซ์

(๓) สารหนูและซีลีเนียม ให้ใช้วิธีอะตอมมิคแอ็บซอร์พชันสเปกโตรโฟโตเมตรี (Atomic Absorption Spectrophotometry) ชนิดไฮโดรเจนเนอเรชั่น (Hydride Generation) หรือวิธีอินดักทีฟลีฟเฟิลพลาสมา (Inductively Coupled Plasma)

(๔) ปรอท ให้ใช้วิธีโคลด์เวปอะตอมมิคแอ็บซอร์พชันสเปกโตรเมตรี (Cold Vapor Atomic Absorption Spectrometry) หรือวิธีโคลด์เวปอะตอมมิคฟลูออเรสเซนซ์สเปกโตรเมตรี (Cold Vapor Atomic Fluorescence Spectrometry) หรือวิธีอินดักทีฟลีฟเฟิลพลาสมา (Inductively Coupled Plasma)
- ข้อ ๗ การตรวจสอบค่ามาตรฐานน้ำทิ้งจากโรงงาน ตามข้อ ๖ ให้เป็นไปตามคู่มือวิเคราะห์น้ำและน้ำเสียของสมาคมวิศวกรรมสิ่งแวดล้อมแห่งประเทศไทย หรือ Standard Methods for the Examination of Water and Wastewater ซึ่ง American Public Health Association, American Water Work Association และ Water Environment Federation ของประเทศสหรัฐอเมริกากำหนด หรือตามที่กรมโรงงานอุตสาหกรรมกำหนด
- ข้อ ๘ การเก็บตัวอย่างน้ำทิ้งเพื่อการตรวจสอบค่ามาตรฐาน ตามข้อ ๔ ให้เป็นดังต่อไปนี้

๘.๑ จุดเก็บตัวอย่าง ให้เก็บในจุดระบายน้ำทิ้งออกจากโรงงาน ไม่ว่าจะมีจุดเดียวหรือหลายจุดก็ตาม หรือจุดอื่นที่สามารถใช้เป็นตัวแทนของน้ำทิ้งที่ระบายออกจากโรงงาน กรณีมีการระบายน้ำหลายจุดให้เก็บทุกจุด

๘.๒ วิธีการเก็บตัวอย่างน้ำทิ้ง ณ จุดเก็บตัวอย่างตาม ๘.๑ ให้เก็บแบบจ้วง (Grab Sample)

ข้อ ๙ การกำหนดค่ามาตรฐานน้ำทิ้งให้แตกต่างกันไปจากข้อ ๕ สำหรับโรงงานประเภทหรือชนิดใดเป็นการเฉพาะให้เป็นไปตามประกาศกรมโรงงานอุตสาหกรรม

ข้อ ๑๐ ให้ประกาศกรมโรงงานอุตสาหกรรม (พ.ศ. ๒๕๓๙) เรื่อง กำหนดคุณลักษณะน้ำทิ้ง
ที่ระบายออกโรงงานให้มีค่าแตกต่างจากที่กำหนดไว้ในประกาศกระทรวงอุตสาหกรรม ฉบับที่ ๒
(พ.ศ. ๒๕๓๙) เรื่อง กำหนดคุณลักษณะของน้ำทิ้งที่ระบายออกจากรองาน ลงวันที่ ๑๘ กุมภาพันธ์
พ.ศ. ๒๕๔๐ ยังคงบังคับใช้ได้ต่อไปจนกว่าจะได้มีการยกเลิก

ประกาศ ณ วันที่ ๓๐ พฤษภาคม พ.ศ. ๒๕๖๐
 อุตตม สาวนายน
รัฐมนตรีว่าการกระทรวงอุตสาหกรรม

ภาคผนวก ง-8

มาตรฐานตามประกาศคณะกรรมการสิ่งแวดล้อมแห่งชาติ ฉบับที่ 8
ออกตามความในพระราชบัญญัติส่งเสริมคุณภาพสิ่งแวดล้อมแห่งชาติ
พ.ศ. 2535 เรื่อง กำหนดมาตรฐานคุณภาพน้ำในแหล่งน้ำผิวดิน
ประกาศในราชกิจจานุเบกษา เล่ม 111 ตอนที่ 169
วันที่ 24 กุมภาพันธ์ พ.ศ. 2537 กรณีแหล่งน้ำประเภทที่ 3
แหล่งน้ำที่ได้รับน้ำทิ้งจากกิจกรรมบางประเภท
และสามารถเป็นประโยชน์เพื่อการเกษตร



ประกาศคณะกรรมการสิ่งแวดล้อมแห่งชาติ

ฉบับที่ ๘ (พ.ศ. ๒๕๓๙)

ออกตามความในพระราชบัญญัติส่งเสริมและรักษาคุณภาพสิ่งแวดล้อมแห่งชาติ

พ.ศ. ๒๕๓๕

เรื่อง กำหนดมาตรฐานคุณภาพน้ำในแหล่งน้ำผิวดิน

อาศัยอำนาจตามความในมาตรา ๑๒ (๑) แห่งพระราชบัญญัติส่งเสริมและรักษาคุณภาพสิ่งแวดล้อมแห่งชาติ พ.ศ. ๒๕๓๕ คณะกรรมการสิ่งแวดล้อมแห่งชาติประกาศกำหนดมาตรฐานคุณภาพน้ำในแหล่งน้ำผิวดิน ไว้ดังต่อไปนี้

หมวด ๑

บททั่วไป

ข้อ ๑ ในประกาศนี้

“แหล่งน้ำผิวดิน” หมายถึง แม่น้ำ ลำคลอง หนอง บึง ทะเลสาบ อ่างเก็บน้ำ และแหล่งน้ำสาธารณะอื่นๆ ที่อยู่ภายในพื้นแผ่นดิน ซึ่งหมายความรวมถึงแหล่งน้ำสาธารณะที่อยู่ภายในพื้นแผ่นดินบนเกาะด้วย แต่ไม่รวมถึงน้ำบาดาล และในกรณีแหล่งน้ำนั้นอยู่ติดกับทะเลให้หมายความถึงแหล่งน้ำที่อยู่ภายในปากแม่น้ำหรือปากทะเลสาบ ปากแม่น้ำและปากทะเลสาบให้ถือแนวเขตตามที่กรมเจ้าท่ากำหนด

หมวด ๒

ประเภทและมาตรฐานคุณภาพน้ำในแหล่งน้ำผิวดิน

ข้อ ๒ ให้แบ่งแหล่งน้ำผิวดินออกเป็น ๕ ประเภทคือ แหล่งน้ำประเภทที่ ๑ แหล่งน้ำประเภทที่ ๒ แหล่งน้ำประเภทที่ ๓ แหล่งน้ำประเภทที่ ๔ และแหล่งน้ำประเภทที่ ๕

(๑) แหล่งน้ำประเภทที่ ๑ ได้แก่ แหล่งน้ำที่คุณภาพน้ำมีสภาพตามธรรมชาติโดยปราศจากน้ำทิ้งจากกิจกรรมทุกประเภทและสามารถเป็นประโยชน์เพื่อ

(ก) การอุปโภคและบริโภค โดยต้องผ่านการฆ่าเชื้อโรคตามปกติก่อน

(ข) การขยายพันธุ์ตามธรรมชาติของสิ่งมีชีวิตระดับพื้นฐาน

(ค) การอนุรักษ์ระบบนิเวศของแหล่งน้ำ

(๒) แหล่งน้ำประเภทที่ ๒ ได้แก่ แหล่งน้ำที่ได้รับน้ำทิ้งจากกิจกรรมบางประเภทและสามารถเป็นประโยชน์เพื่อ

(ก) การอุปโภคและบริโภค โดยต้องผ่านการฆ่าเชื้อโรคตามปกติ และผ่านกระบวนการปรับปรุงคุณภาพน้ำทั่วไปก่อน

(ข) การอนุรักษ์สัตว์น้ำ

(ค) การประมง

(ง) การว่ายน้ำและกีฬาทางน้ำ

(๓) แหล่งน้ำประเภทที่ ๓ ได้แก่ แหล่งน้ำที่ได้รับน้ำทิ้งจากกิจกรรมบางประเภทและสามารถเป็นประโยชน์เพื่อ

(ก) การอุปโภคและบริโภค โดยต้องผ่านการฆ่าเชื้อโรคตามปกติ และผ่านกระบวนการปรับปรุงคุณภาพน้ำทั่วไปก่อน

(ข) การเกษตร

(๔) แหล่งน้ำประเภทที่ ๔ ได้แก่ แหล่งน้ำที่ได้รับน้ำทิ้งจากกิจกรรมบางประเภทและสามารถเป็นประโยชน์เพื่อ

(ก) การอุปโภคและบริโภค โดยต้องผ่านการฆ่าเชื้อโรคตามปกติ และผ่านกระบวนการปรับปรุงคุณภาพน้ำเป็นพิเศษก่อน

(ข) การอุตสาหกรรม

(๕) แหล่งน้ำประปาที่ ๕ ได้แก่ แหล่งน้ำที่ได้รับน้ำทิ้งจากกิจกรรมบางประเภท และสามารถเป็นประโยชน์เพื่อการคมนาคม

ข้อ ๓ คุณภาพน้ำในแหล่งน้ำประเภทที่ ๑ ต้องมีสภาพตามธรรมชาติ และสามารถ
ใช้ประโยชน์ได้ตามข้อ ๒ (๑)

ข้อ ๔ คุณภาพน้ำในแหล่งน้ำประเภทที่ ๒ ต้องมีมาตรฐานดังต่อไปนี้
(๑) ไม่มีวัตถุหรือสิ่งของที่เกิดจากการกระทำของมนุษย์ซึ่งจะทำให้ สัตว์ กุ้ง
และรสของน้ำเปลี่ยนไปตามธรรมชาติ

(๒) อุณหภูมิ (Temperature) ไม่สูงกว่าอุณหภูมิตามธรรมชาติเกิน ๓
องศาเซลเซียส

(๓) ความเป็นกรดและด่าง (pH) มีค่าระหว่าง ๕.๐-๘.๐

(๔) ออกซิเจนละลาย (DO) มีค่าไม่น้อยกว่า ๖.๐ มิลลิกรัมต่อลิตร

(๕) บีโอดี (BOD) มีค่าไม่เกินกว่า ๑.๕ มิลลิกรัมต่อลิตร

(๖) แบคทีเรียกลุ่มโคลิฟอร์มทั้งหมด (Total Coliform Bacteria) มีค่าไม่
เกินกว่า ๕,๐๐๐ เอ็ม.พี.เอ็น. ต่อ ๑๐๐ มิลลิลิตร

(๗) แบคทีเรียกลุ่มฟีคอลโคลิฟอร์ม (Fecal Coliform Bacteria) มีค่าไม่
เกินกว่า ๑,๐๐๐ เอ็ม.พี.เอ็น. ต่อ ๑๐๐ มิลลิลิตร

(๘) ไนเตรต (NO₃) ในหน่วยไนโตรเจน มีค่าไม่เกินกว่า ๕.๐ มิลลิกรัม
ต่อลิตร

(๙) แอมโมเนีย (NH₃) ในหน่วยไนโตรเจน มีค่าไม่เกินกว่า ๐.๕ มิลลิกรัม
ต่อลิตร

(๑๐) ฟีนอล (Phenols) มีค่าไม่เกินกว่า ๐.๐๐๕ มิลลิกรัมต่อลิตร

(๑๑) ทองแดง (Cu) มีค่าไม่เกินกว่า ๐.๑ มิลลิกรัมต่อลิตร

(๑๒) นิกเกิล (Ni) มีค่าไม่เกินกว่า ๐.๑ มิลลิกรัมต่อลิตร

(๑๓) แมงกานีส (Mn) มีค่าไม่เกินกว่า ๑.๐ มิลลิกรัมต่อลิตร

(๑๔) สังกะสี (Zn) มีค่าไม่เกินกว่า ๑.๐ มิลลิกรัมต่อลิตร

(๑๕) แคดเมียม (Cd) ในน้ำที่มีความกระด้างในรูปของ CaCO₃ ไม่เกินกว่า
๑๐๐ มิลลิกรัมต่อลิตร มีค่าไม่เกินกว่า ๐.๐๐๕ มิลลิกรัมต่อลิตร และในน้ำที่มีความกระด้าง
ในรูปของ CaCO₃ เกินกว่า ๑๐๐ มิลลิกรัมต่อลิตร มีค่าไม่เกินกว่า ๐.๐๕ มิลลิกรัมต่อลิตร

(๑๖) โครเมียมชนิดเฮกซะวาเลนต์ (Cr Hexavalent) มีค่าไม่เกินกว่า ๐.๐๕
มิลลิกรัมต่อลิตร

(๑๗) ตะกั่ว (Pb) มีค่าไม่เกิน ๐.๐๕ มิลลิกรัมต่อลิตร

(๑๘)ปรอททั้งหมด (Total Hg) มีค่าไม่เกินกว่า ๐.๐๐๒ มิลลิกรัมต่อลิตร

(๑๙) สารหนู (As) มีค่าไม่เกินกว่า ๐.๐๑ มิลลิกรัมต่อลิตร

(๒๐) ไซยาไนด์ (Cyanide) มีค่าไม่เกินกว่า ๐.๐๐๕ มิลลิกรัมต่อลิตร

(๒๑) กัมมันตภาพรังสี (Radioactivity) มีค่ารังสีแอลฟา (Alpha) ไม่เกินกว่า
๐.๑ เบคเคอเรลต่อลิตร และรังสีเบตา (Beta) ไม่เกินกว่า ๑.๐ เบคเคอเรลต่อลิตร

(๒๒) สารฆ่าศัตรูพืชและสัตว์ชนิดที่มีคลอรีนทั้งหมด (Total Organochlorine
Pesticides) มีค่าไม่เกินกว่า ๐.๐๕ มิลลิกรัมต่อลิตร

(๒๓) ดีดีที (DDT) มีค่าไม่เกินกว่า ๑.๐ ไมโครกรัมต่อลิตร

(๒๔) บีเอชซีชนิดแอลฟา (Alpha-BHC) มีค่าไม่เกินกว่า ๐.๐๒
ไมโครกรัมต่อลิตร

(๒๕) ดีดริน (Dieldrin) มีค่าไม่เกินกว่า ๐.๑ ไมโครกรัมต่อลิตร

(๒๖) อัลดริน (Aldrin) มีค่าไม่เกินกว่า ๐.๑ ไมโครกรัมต่อลิตร

(๒๗) เฮปตาคลอร์ (Heptachlor) และเฮปตาคลอร์อีปอกไซด์
(Heptachlorepoxide) มีค่าไม่เกินกว่า ๐.๒ ไมโครกรัมต่อลิตร

(๒๘) เอนดริน (Endrin) ไม่สามารถตรวจพบได้ตามวิธีการตรวจสอบที่กำหนด
ข้อ ๕ คุณภาพน้ำในแหล่งน้ำประเภทที่ ๓ ต้องมีมาตรฐานตาม ข้อ ๔ เว้นแต่

(๑) ออกซิเจนละลาย มีค่าไม่น้อยกว่า ๔.๐ มิลลิกรัมต่อลิตร

(๒) บีโอดี มีค่าไม่เกินกว่า ๒.๐ มิลลิกรัมต่อลิตร

(๓) แบคทีเรียกลุ่มโคลิฟอร์มทั้งหมด มีค่าไม่เกินกว่า ๒๐,๐๐๐ เอ็ม.พี.เอ็น.
ต่อ ๑๐๐ มิลลิลิตร

(๔) แบคทีเรียกลุ่มฟีคอลโคลิฟอร์ม มีค่าไม่เกินกว่า ๔,๐๐๐ เอ็ม.พี.เอ็น.
ต่อ ๑๐๐ มิลลิลิตร

ข้อ ๖ คุณภาพน้ำในแหล่งน้ำประเภทที่ ๔ ต้องมีมาตรฐานตามข้อ ๔ (๑) ถึง (๕)
และ (๘) ถึง (๒๘) เว้นแต่

(๑) ออกซิเจนละลาย มีค่าไม่น้อยกว่า ๒.๐ มิลลิกรัมต่อลิตร

(๒) บีโอดี มีค่าไม่เกินกว่า ๔.๐ มิลลิกรัมต่อลิตร

ข้อ ๗ คุณภาพน้ำในแหล่งน้ำประเภทที่ ๕ ต้องมีมาตรฐานต่ำกว่าคุณภาพน้ำ ในแหล่งน้ำประเภทที่ ๔

ข้อ ๘ การกำหนดให้แหล่งน้ำผิวดินแหล่งใดแหล่งหนึ่งเป็นประเภทใดตามข้อ ๒ ให้เป็นไปตามที่กรมควบคุมมลพิษประกาศในราชกิจจานุเบกษา

หมวด ๓

วิธีการเก็บตัวอย่างและตรวจสอบคุณภาพน้ำในแหล่งน้ำผิวดิน

ข้อ ๕ การเก็บตัวอย่างน้ำเพื่อตรวจสอบคุณภาพตามข้อ ๓ ถึง ข้อ ๗ ให้ใช้วิธีการดังต่อไปนี้

(๑) แหล่งน้ำไหล ซึ่งได้แก่ แม่น้ำ ลำคลอง เป็นต้น ให้เก็บที่จุดกึ่งกลางความกว้างของแหล่งน้ำที่ระดับกึ่งกลางความลึก ณ จุดตรวจสอบ เว้นแต่แบบที่เรียกกลุ่มโคลิฟอร์มทั้งหมดและแบคทีเรียกลุ่มฟีคอล โคลิฟอร์ม ให้เก็บที่ระดับความลึก ๓๐ เซนติเมตร ณ จุดตรวจสอบ

(๒) แหล่งน้ำนิ่ง ซึ่งได้แก่ ทะเลสาบ หนอง บึง อ่างเก็บน้ำ เป็นต้น ให้เก็บที่ระดับความลึก ๑ เมตร ณ จุดตรวจสอบสำหรับแหล่งน้ำที่มีความลึกเกินกว่า ๒ เมตร และให้เก็บที่จุดกึ่งกลางความลึก ณ จุดตรวจสอบสำหรับแหล่งน้ำที่มีความลึกไม่เกิน ๒ เมตร เว้นแต่แบบที่เรียกกลุ่มโคลิฟอร์มทั้งหมดและแบคทีเรียกลุ่มฟีคอล โคลิฟอร์ม ให้เก็บที่ระดับความลึก ๓๐ เซนติเมตร ณ จุดตรวจสอบ

จุดตรวจสอบตาม (๑) และ (๒) ของแหล่งน้ำที่กำหนดตามข้อ ๘ ให้เป็นไปตามที่กรมควบคุมมลพิษกำหนด

ข้อ ๑๐ การตรวจสอบคุณภาพน้ำตามข้อ ๓ ถึงข้อ ๗ ให้ใช้วิธีการดังต่อไปนี้

(๑) การตรวจสอบอุณหภูมิ ให้ใช้เครื่องวัดอุณหภูมิ (Thermometer) วัดขณะทำการเก็บตัวอย่างน้ำ

(๒) การตรวจสอบค่าความเป็นกรดและด่าง ให้ใช้เครื่องวัดความเป็นกรดและด่างของน้ำ (pH meter) ตามวิธีการหาค่าเบบิโอดีโดรมेटริก (Electrometric)

(๓) การตรวจสอบค่าออกซิเจนละลาย ให้ใช้วิธีอะไซด์โมดิฟิเคชัน (Azide Modification)

(๔) การตรวจสอบค่าบีโอดี ให้ใช้วิธีอะไซด์โมดิฟิเคชัน (Azide Modification) ที่อุณหภูมิ ๒๐ องศาเซลเซียส เป็นเวลา ๕ วันติดต่อกัน

(๕) การตรวจสอบค่าแบคทีเรียกลุ่มโคลิฟอร์มทั้งหมดและค่าแบคทีเรียกลุ่มฟีคอล โคลิฟอร์ม ให้ใช้วิธีมัลติเพิล ทิวป์ เฟอ์เมนต์ชัน เทคนิก (Multiple Tube Fermentation Technique)

(๖) การตรวจสอบค่าไนเตรตในหน่วยไนโตรเจน ให้ใช้วิธีแคดเมียมรีดักชัน (Cadmium Reduction)

(๗) การตรวจสอบค่าแอมโมเนียในหน่วยไนโตรเจน ให้ใช้วิธีดิสทิลเลชันเนสเสลอร์ไรเซชัน (Distillation Nesslerization)

(๘) การตรวจสอบค่าฟีนอล ให้ใช้วิธีดิสทิลเลชัน ๔ - อะมิโนแอนติไพรีน (Distillation, 4-Amino antipyrine)

(๙) การตรวจสอบค่าทองแดง นิกเกิล แมงกานีส สังกะสี แคดเมียมโครเมียมชนิดเฮกซะวาเลนต์ และตะกั่ว ให้ใช้วิธีอะตอมมิก แอปซอพชั่น ไดเร็ก แอสไพเรชัน (Atomic Absorption - Direct Aspiration)

(๑๐) การตรวจสอบค่าปรอททั้งหมด ให้ใช้วิธีอะตอมมิก แอปซอพชั่น โคลด์เวปเปอร์ เทคนิก (Atomic Absorption-Cold Vapour Technique)

(๑๑) การตรวจสอบค่าสารหนู ให้ใช้วิธีอะตอมมิก แอปซอพชั่น แก๊สไฮไดรด์ (Atomic Absorption - Gaseous Hydride)

(๑๒) การตรวจสอบค่าไซยาไนด์ ให้ใช้วิธีไพรีดิน บาร์บิทริก แอซิด (Pyridine - Barbituric Acid)

(๑๓) การตรวจสอบค่ากัมมันตภาพรังสี ให้ใช้วิธีโลว์ แบ็คกราวด์พร็อพอร์ชันนอล เคาน์เตอร์ (Low Background Proportional Counter)

(๑๔) การตรวจสอบค่าสารฆ่าศัตรูพืชและสัตว์ชนิดที่มีคลอรีนทั้งหมด ดีดีที บีเอชซีชนิดแอลฟา ดีดีคริน อัลดีคริน เฮปตาคลอโรอีปอกไซด์ และเอนดริน ให้ใช้วิธีแก๊สโครมาโตกราฟี (Gas - Chromatography)

ข้อ ๑๑ การตรวจสอบค่าออกซิเจนละลายให้ใช้ค่าเปอร์เซ็นต์ไทด์ที่ ๒๐ (20th Percentile Value) ส่วนการตรวจสอบค่าบีโอดี แบบที่เรียกกลุ่มโคลิฟอร์มทั้งหมด และแบบที่เรียกกลุ่มฟีคอล โคลิฟอร์ม ให้ใช้ค่าเปอร์เซ็นต์ไทด์ที่ ๘๐ โดยจำนวนและระยะเวลาสำหรับการเก็บตัวอย่างน้ำดังกล่าว ให้เป็นไปตามที่กรมควบคุมมลพิษกำหนด

ข้อ ๑๒ การเก็บตัวอย่างน้ำตามข้อ ๕ และการตรวจสอบคุณภาพน้ำตามข้อ ๑๐ จะต้องเป็นไปตามวิธีการมาตรฐานสำหรับการวิเคราะห์น้ำและน้ำเสีย (Standard Methods for Examination of Water and Wastewater) ซึ่ง American Public Health Association และ American Water Works Association กับ Water Pollution Control Federation ของสหรัฐอเมริกา ร่วมกันกำหนดไว้ด้วย

ประกาศ ณ วันที่ ๒๐ มกราคม พ.ศ. ๒๕๓๗

ชวน หลีกภัย

นายกรัฐมนตรี

ประธานคณะกรรมการสิ่งแวดล้อมแห่งชาติ

(ประกาศในราชกิจจานุเบกษา เล่ม ๑๑๑ ตอนที่ ๑๖ ง วันที่ ๒๔ กุมภาพันธ์ ๒๕๓๗)

ภาคผนวก ง-9

มาตรฐานตามประกาศกระทรวงอุตสาหกรรม เรื่อง กำหนดเกณฑ์การ
ปนเปื้อนในดินและน้ำใต้ดิน การตรวจสอบคุณภาพดินและ น้ำใต้ดิน
การแจ้งข้อมูล รวมทั้งการจัดทำรายงานผลการตรวจสอบคุณภาพดิน
และน้ำใต้ดิน และรายงานเสนอมาตรการควบคุมและมาตรการลดการ
ปนเปื้อนในดินและน้ำใต้ดิน พ.ศ. 2559 ประกาศในราชกิจจานุเบกษา
เล่ม 133 ตอนพิเศษ 275 ง วันที่ 29 พฤศจิกายน พ.ศ. 2559

ประกาศกระทรวงอุตสาหกรรม

เรื่อง กำหนดเกณฑ์การปนเปื้อนในดินและน้ำใต้ดิน การตรวจสอบคุณภาพดินและน้ำใต้ดิน การแจ้งข้อมูล รวมทั้งการจัดทำรายงานผลการตรวจสอบคุณภาพดินและน้ำใต้ดิน และรายงานเสนอมาตรการควบคุมและมาตรการลดการปนเปื้อนในดินและน้ำใต้ดิน

พ.ศ. ๒๕๕๙

โดยที่เป็นการสมควรกำหนดเกณฑ์การปนเปื้อนในดินและน้ำใต้ดิน การตรวจสอบคุณภาพดินและน้ำใต้ดิน การแจ้งรายละเอียดเกี่ยวกับข้อมูลเพื่อประโยชน์ในการกำหนดเกณฑ์การปนเปื้อนในดินและน้ำใต้ดิน และการควบคุมการปนเปื้อนในดินและน้ำใต้ดิน เช่น สารเคมีที่ใช้หรือเก็บรักษาภายในบริเวณโรงงาน แผนผังแสดงจุดเก็บตัวอย่างและบ่อส่งผลการและข้อมูลอื่นที่จำเป็น การจัดทำรายงานผลการตรวจสอบคุณภาพดินและน้ำใต้ดิน และรายงานเสนอมาตรการควบคุมการปนเปื้อนในดินและน้ำใต้ดิน และมาตรการลดการปนเปื้อนในดินและน้ำใต้ดิน

อาศัยอำนาจตามความในข้อ ๒ ข้อ ๘ ข้อ ๙ และข้อ ๑๑ แห่งกฎกระทรวงควบคุมการปนเปื้อนในดินและน้ำใต้ดินภายในบริเวณโรงงาน พ.ศ. ๒๕๕๙ รัฐมนตรีว่าการกระทรวงอุตสาหกรรมออกประกาศไว้ ดังต่อไปนี้

ข้อ ๑ ในประกาศนี้

“สารก่อมะเร็ง” หมายถึง สารปนเปื้อนตามที่ระบุในกฎกระทรวงควบคุมการปนเปื้อนในดินและน้ำใต้ดินภายในบริเวณโรงงาน พ.ศ. ๒๕๕๙ ที่เกี่ยวข้องกับกำเนิดมะเร็งในคน ตามที่กำหนดไว้ ดังนี้

(๑) องค์การวิจัยระหว่างประเทศเกี่ยวกับโรคมะเร็ง (International Agency for Research on Cancer - IARC) ซึ่งได้แก่สารในกลุ่ม ๑ (Group 1) กลุ่ม ๒เอ (Group 2A) และกลุ่ม ๒บี (Group 2B) หรือ

(๒) องค์การพิทักษ์สิ่งแวดล้อมแห่งประเทศสหรัฐอเมริกา (United States Environmental Protection Agency - U.S. EPA) ซึ่งได้แก่สารในกลุ่ม เอ (Group A) กลุ่ม บี (Group B) และกลุ่ม ซี (Group C)

“สารไม่ก่อมะเร็ง” หมายถึง สารปนเปื้อนตามที่ระบุในกฎกระทรวงควบคุมการปนเปื้อนในดินและน้ำใต้ดินภายในบริเวณโรงงาน พ.ศ. ๒๕๕๙ ที่มีการระบุค่าพิชวิทยพื้นฐาน ได้แก่ Reference Dose “ค่าความเสี่ยง” หมายถึง ระดับความเสี่ยงต่อสุขภาพที่ยอมรับได้จากกรรับสารไม่ก่อมะเร็ง และระดับความเสี่ยงที่ยอมรับได้ต่อการเกิดมะเร็งในคนจากการรับสารก่อมะเร็ง เพื่อใช้อ้างอิงในการคำนวณเกณฑ์การปนเปื้อน

ข้อ ๒ การคำนวณเกณฑ์การปนเปื้อนในดินและน้ำใต้ดินให้ใช้ค่าความเสี่ยงอ้างอิง ดังนี้

(๑) ค่า 10^{-5} สำหรับสารก่อมะเร็งในกลุ่ม ๑ ตาม IARC กำหนดหรือ กลุ่ม เอ (Group A) ตาม U.S. EPA กำหนด

(๒) ค่า 10^{-5} สำหรับสารก่อมะเร็งในกลุ่ม ๒เอ (Group 2A) และกลุ่ม ๒บี (Group 2B) ตาม IARC กำหนด หรือกลุ่ม บี (Group B) และกลุ่ม ซี (Group C) ตาม U.S. EPA กำหนด

(๓) ค่า ๑.๐ สำหรับสารไม่ก่อมะเร็ง

ข้อ ๓ สารปนเปื้อนภายในบริเวณโรงงานตามภาคผนวก ๑ ท้ายประกาศนี้ต้องไม่สูงกว่าเกณฑ์การปนเปื้อนในดินและน้ำใต้ดินที่คำนวณจากค่าความเสี่ยงที่ใช้ข้างอิงในข้อ ๒ ตามรายละเอียดในภาคผนวกที่ ๑ ท้ายประกาศนี้

สารปนเปื้อนใดที่ไม่ปรากฏในเกณฑ์การปนเปื้อนในดินและน้ำใต้ดินตามภาคผนวกที่ ๑ ท้ายประกาศนี้ ให้ทำการคำนวณเกณฑ์การปนเปื้อนในดินและน้ำใต้ดินตามภาคผนวกที่ ๒ ท้ายประกาศนี้ ข้อ ๔ ให้ผู้ประกอบการโรงงานตามบัญชีท้ายกฎกระทรวงควบคุมการปนเปื้อนในดินและน้ำใต้ดินภายในบริเวณโรงงาน พ.ศ. ๒๕๕๙ แจ้งข้อมูลเอกสารเคมีที่ใช้หรือเก็บรักษาภายในบริเวณโรงงาน แผนผังแสดงจุดเก็บตัวอย่างและบ่อส่งผลการ และข้อมูลอื่นที่จำเป็นตามภาคผนวกที่ ๓ ท้ายประกาศนี้ ต่อกรมโรงงานอุตสาหกรรมหรือสำนักงานอุตสาหกรรมจังหวัดที่โรงงานตั้งอยู่ภายในหนึ่งร้อยแปดสิบวัน นับแต่วันเริ่มประกอบกิจการโรงงาน กรณีที่ได้รับใบอนุญาตประกอบกิจการโรงงานมาก่อนวันที่ประกาศนี้มีผลใช้บังคับ ให้ยื่นข้อมูลและแผนผังดังกล่าวข้างต้นภายในหนึ่งร้อยแปดสิบวันนับแต่วันที่ประกาศนี้มีผลใช้บังคับและให้ผู้ประกอบการโรงงานทั้งสองกรณีข้างต้น แจ้งข้อมูลและแผนผังครั้งต่อไปพร้อมกับการขอต่ออายุใบอนุญาตประกอบกิจการโรงงานทุกครั้ง

ผู้ประกอบการโรงงานตามวรรคหนึ่งต้องจัดทำรายงานเพิ่มเติมเกี่ยวกับข้อมูลและแผนผังตามวรรคหนึ่ง ยื่นต่อกรมโรงงานอุตสาหกรรมหรือสำนักงานอุตสาหกรรมจังหวัดที่โรงงานตั้งอยู่ทุกครั้งที่มีการเปลี่ยนแปลงหรือเพิ่มเติมการใช้สารปนเปื้อนภายในบริเวณโรงงาน เพื่อให้พนักงานเจ้าหน้าที่พิจารณาให้ความเห็นชอบ

ข้อ ๕ การจัดทำรายงานผลการตรวจสอบคุณภาพดินและน้ำใต้ดินที่ผู้ประกอบการโรงงานตามข้อ ๔ และข้อ ๕ ของกฎกระทรวงควบคุมการปนเปื้อนในดินและน้ำใต้ดินภายในบริเวณโรงงาน พ.ศ. ๒๕๕๙ จะต้องยื่นต่อกรมโรงงานอุตสาหกรรมหรือสำนักงานอุตสาหกรรมจังหวัดที่โรงงานตั้งอยู่ให้เป็นไปตามแบบในภาคผนวกที่ ๔ ท้ายประกาศนี้

ข้อ ๖ การจัดทำรายงานเสนอมาตรการควบคุมการปนเปื้อนในดินและน้ำใต้ดินและมาตรการลดการปนเปื้อนในดินและน้ำใต้ดินให้ไม่สูงกว่าเกณฑ์การปนเปื้อนในดินและน้ำใต้ดิน ในกรณีที่ใช้ปรากฏตามรายงานผลการตรวจสอบคุณภาพดินและน้ำใต้ดินว่า การปนเปื้อนในดินและน้ำใต้ดินในโรงงานใดสูงกว่าเกณฑ์การปนเปื้อนในดินและน้ำใต้ดินตามข้อ ๑๐ แห่งกฎกระทรวงควบคุมการปนเปื้อนในดินและน้ำใต้ดินภายในบริเวณโรงงาน พ.ศ. ๒๕๕๙ ให้เป็นไปตามแบบที่กำหนดในภาคผนวกที่ ๕ ท้ายประกาศนี้

ข้อ ๗ วิธีการตรวจสอบคุณภาพดินและน้ำใต้ดินภายในบริเวณโรงงานให้ดำเนินการ ดังนี้

(๑) การตรวจสอบคุณภาพดินให้ใช้วิธี Test Methods of Evaluating Solid Waste, Physical/Chemical Methods (SW-846) ขององค์การพิทักษ์สิ่งแวดล้อมแห่งประเทศสหรัฐอเมริกา (United States Environmental Protection Agency) หรือวิธีอื่นที่กรมโรงงานอุตสาหกรรมเห็นชอบ

(๒) การตรวจสอบคุณภาพน้ำได้ทำให้วิธี Standard Methods for the Examination of Water and Wastewater ซึ่งสมาคมสุขภาพของประชาชนอเมริกัน (American Public Health Association – APHA) สมาคมการประปาแห่งสหรัฐอเมริกา (American Water Works Association) และ Water Environment Federation ของสหรัฐอเมริการ่วมกันกำหนด หรือวิธีอื่นที่กรมโรงงานอุตสาหกรรมเห็นชอบ

หลักเกณฑ์การตรวจสอบคุณภาพดินและน้ำได้ดินภายในบริเวณโรงงานให้เป็นไปตามแผนกที่ ๖ ห้วยประกาศนี้

ข้อ ๘ การตรวจสอบคุณภาพดินและน้ำได้ดินต้องมีการเก็บตัวอย่างดินและน้ำได้ดินตามคู่มือที่อธิบดีกรมโรงงานอุตสาหกรรมกำหนดโดยประกาศในราชกิจจานุเบกษา

ข้อ ๙ กรณีที่ผู้ประกอบการโรงงานตามบัญชีท้ายกฎกระทรวงควบคุมการปนเปื้อนในดินและน้ำได้ดินภายในบริเวณโรงงาน พ.ศ. ๒๕๕๙ เห็นว่าโรงงานของตนไม่มีกิจกรรมหรือไม่มีการใช้หรือเก็บรักษาสารเคมี ของเสีย หรือสิ่งอื่นใดภายในบริเวณโรงงาน ซึ่งอาจก่อให้เกิดอันตรายต่อสุขภาพอนามัยและสิ่งแวดล้อมและอาจก่อให้เกิดการปนเปื้อนในดินและน้ำได้ดิน ผู้ประกอบการโรงงานอาจแสดงเหตุผลโดยแจ้งเป็นหนังสือต่อกรมโรงงานอุตสาหกรรมหรือสำนักงานอุตสาหกรรมจังหวัดที่โรงงานตั้งอยู่ เพื่อขอไม่ดำเนินการเก็บตัวอย่างดินและน้ำได้ดิน และให้ถือว่าการแจ้งดังกล่าวเป็นการตรวจสอบคุณภาพดินและน้ำได้ดิน และจัดทำรายงานผลการตรวจสอบคุณภาพดินและน้ำได้ดินตามกฎหมายว่าด้วยการควบคุมการปนเปื้อนในดินและน้ำได้ดิน และนำน้ำได้ดิน และการปนเปื้อนในดินและน้ำได้ดินภายในบริเวณโรงงาน พ.ศ. ๒๕๕๙ ทั้งนี้ กรมโรงงานอุตสาหกรรมหรือสำนักงานอุตสาหกรรมจังหวัดแล้วแต่กรณี อาจตรวจสอบความถูกต้องของการแจ้งดังกล่าวภายหลังได้

ในกรณีที่การแจ้งในวรรคหนึ่งไม่ถูกต้องตามความเป็นจริง ให้ถือว่าผู้ประกอบการโรงงานนั้นไม่ได้จัดให้มีการตรวจสอบคุณภาพดินและน้ำได้ดิน และไม่ได้นำตัวอย่างดินและน้ำได้ดิน และไม่ได้จัดทำรายงานผลการตรวจสอบคุณภาพดินและน้ำได้ดินตามกฎหมายว่าด้วยการควบคุมการปนเปื้อนในดินและน้ำได้ดินภายในบริเวณโรงงาน พ.ศ. ๒๕๕๙

ข้อ ๑๐ เพื่อประโยชน์ในการดำเนินการตามกฎหมายว่าด้วยการควบคุมการปนเปื้อนในดินและน้ำได้ดินภายในบริเวณโรงงาน พ.ศ. ๒๕๕๙ ผู้ประกอบการโรงงานตามบัญชีท้ายกฎกระทรวงดังกล่าวต้องแสดงข้อมูลได้ว่าตนเองได้ดำเนินการติดตั้งบ่อสังเกตการแจ้งรับการตรวจวิเคราะห์ดินและน้ำได้ดินภายในบริเวณโรงงาน ซึ่งประกอบด้วยบ่อสองประเภท คือ บ่อที่อยู่ในตำแหน่งนั้นน้ำเพื่อใช้เป็นบ่ออ้างอิง (Up-gradient) และบ่อท้ายน้ำเพื่อใช้ในการติดตามตรวจสอบการปนเปื้อนจากกระบวนการ (Down-gradient) โดยให้ครอบคลุมพื้นที่โรงงานที่มีศักยภาพก่อให้เกิดการปนเปื้อนแล้ว

ข้อ ๑๑ การดำเนินการตามข้อ ๑๐ หากระดับน้ำใต้ดินเฉลี่ยในพื้นที่สถานประกอบการโรงงานอยู่ต่ำกว่าผิวดินเกินกว่าสิบห้าเมตร และพิสูจน์โดยวิธีการที่ยอมรับได้ว่าชั้นหินซึ่งอยู่ใต้พื้นที่โรงงานจนไม่สามารถเจาะดินและทำการติดตั้งบ่อสังเกตการณ์เพื่อเก็บตัวอย่างน้ำได้ดินได้ด้วยวิธีการปกติให้ผู้ประกอบการโรงงานเก็บตัวอย่างดินชั้นบนก่อน ถ้าพบว่าดินชั้นดังกล่าวมีสารปนเปื้อนเกินกว่าเกณฑ์

การปนเปื้อนในดิน ผู้ประกอบการโรงงานต้องดำเนินการตรวจสอบคุณภาพดินและน้ำได้ดินภายในบริเวณโรงงาน โดยละเอียดต่อไปทันที

ข้อ ๑๒ การติดตั้งบ่อสังเกตการณ์ตามข้อ ๑๐ จะต้องให้มีระดับความลึกของบ่อจากระดับน้ำใต้ดินลงไปมากกว่าเพื่อให้มีปริมาณน้ำใต้ดินอยู่ในบ่อดังกล่าวเพียงพอเพื่อดำเนินการเก็บตัวอย่างน้ำได้ดินได้

ข้อ ๑๓ เพื่อเป็นประโยชน์ในการดำเนินการตามข้อ ๑๐

(๑) ในกรณีที่ผู้ประกอบการโรงงาน มีการติดตั้งบ่อสังเกตการณ์ก่อนประกาศนี้ใช้บังคับ ถ้าตำแหน่งและความลึกของบ่อสังเกตการณ์ดังกล่าวสอดคล้องกับวัตถุประสงค์ของประกาศนี้ ผู้ประกอบการโรงงานอาจใช้บ่อสังเกตการณ์นั้นเก็บตัวอย่างน้ำได้ดินก็ได้

(๒) ผู้ประกอบการโรงงานอาจใช้บ่อสังเกตการณ์ที่อยู่นอกพื้นที่โรงงานของตนเป็นบ่อสังเกตการณ์ที่ใช้เป็นบ่ออ้างอิง (Up-gradient) โดยไม่ต้องติดตั้งบ่อสังเกตการณ์เพิ่มเติมก็ได้ หากบ่อดังกล่าวมีตำแหน่งความลึกและมีแนวของทิศทางกระแสของน้ำใต้ดินที่เหมาะสมและอยู่ประจวบกิจการโรงงานสามารถเข้าไปเก็บตัวอย่างหรือแสดงผลวิเคราะห์ที่สอดคล้องกับวัตถุประสงค์ของประกาศนี้ได้

ประกาศนี้ให้ใช้บังคับตั้งแต่วันถัดจากวันประกาศในราชกิจจานุเบกษาเป็นต้นไป

ประกาศ ณ วันที่ ๓๑ ตุลาคม พ.ศ. ๒๕๕๙

อรรถกา สัญญะเรือง

รัฐมนตรีว่าการกระทรวงอุตสาหกรรม

ภาคผนวกที่ ๑

ตารางเกณฑ์การปนเปื้อนในดินและน้ำใต้ดินภายในบริเวณโรงงาน

ลำดับที่	ชื่อสาร	เลขทะเบียน ซีไอเอส (CAS No.)	เกณฑ์การปนเปื้อน	
			ดิน (มก./กก.)	น้ำใต้ดิน (มก./ล.)
๑	อะซีแนฟทีน (Acenaphthene)	๘๗-๑๒-๙	๑,๐๐๐	๑๔๐
๒	อะซีโตน (Acetone) หรือ ๒-โพรพานอน (2-Propanone)	๖๗-๖๔-๑	๑,๐๐๐	๒๓๐
๓	อัลดริน (Aldrin)	๓๐๙-๐๐-๒	๐.๑	๐.๐๐๓
๔	แอนทราซีน (Anthracene)	๑๒๐-๑๒-๗	๑,๐๐๐	๗๒
๕	แอนติโมนี (Antimony)	๗๔๔๐-๓๖-๐	๑,๐๐๐	๑.๐
๖	อาร์เซนิก หรือสารหนู (Arsenic)	๗๔๔๐-๓๘-๒	๒๗	๐.๑
๗	แอสเบสตอส (Asbestos*)	๑๓๓๒-๒๑-๔	๑.๐	-
๘	อะทราซีน (Atrazine)	๑๘๑๒-๒๔-๙	๑๑๐	๐.๐๒
๙	แบเรียม (Barium)	๗๔๔๐-๓๙-๓	๑,๐๐๐	๑๖๐
๑๐	เบนโซ(เอ)แอนทราซีน (Benz(a)anthracene)	๕๖-๕๕-๓	๕.๕	๐.๐๑
๑๑	เบนซีน (Benzene)	๗๑-๔๓-๒	๑๕	๐.๒
๑๒	เบนโซ(บี)ฟลูออแรนีน Benz(o)b(fluoranthene)	๒๐๕-๙๙-๒	๒.๒	๐.๑
๑๓	เบนโซ(เค)ฟลูออแรนีน Benz(o)(k)fluoranthene	๒๐๗-๐๘-๙	๒๒	๐.๗
๑๔	กรดเบนโซอิก (Benzoic acid)	๖๕-๘๕-๐	๑,๐๐๐	๑๐๐
๑๕	เบนโซ(เอ)ไพรีน (Benzo(a)pyrene)	๕๐-๓๒-๘	๒.๙	๐.๐๑
๑๖	เบนโซ(จี)ไปีโรล (Benzo(g,h,i)perylene)	๑๙๑-๒๔-๒	๑,๐๐๐	๗๒
๑๗	เบริลเลียม (Beryllium)	๗๔๔๐-๔๑-๗	๑๓	๐.๐๑
๑๘	บิส(๒-คลอโรเอทิล)อีเธอร์ (Bis(2-chloroethyl)ether)	๑๑๑-๔๔-๔	๕๒	๐.๐๔
๑๙	บิส(๒-เอทิลเฮกซิล)ฟทาเลท (Bis(2-ethylhexyl)phthalate)	๑๑๗-๘๑-๗	๑๑๗	๓.๕
๒๐	โบรมไธโอดคลอโรมีเทน (Bromodichloromethane)	๗๕-๒๗-๔	๔๒๖	๐.๘
๒๑	โบรมีฟอร์ม (Bromoform) หรือ ไตรโบรมีเทน (Tribromomethane)	๗๕-๒๕-๒	๑,๐๐๐	๖.๐

ลำดับที่	ชื่อสาร	เลขทะเบียน ซีไอเอส (CAS No.)	เกณฑ์การปนเปื้อน	
			ดิน (มก./กก.)	น้ำใต้ดิน (มก./ล.)
๒๒	บิวทานอล (Butanol)	๗๑-๒๖-๓	๑,๐๐๐	๒๔๐
๒๓	บิวทิลเบนซัลฟาเลท (Butyl benzyl phthalate)	๘๕-๖๘-๗	๐.๓	๔๘
๒๔	แคดเมียม (Cadmium)	๗๔๔๐-๔๓-๙	๘๑๐	๒.๐
๒๕	คาร์บาโซล (Carbazole)	๘๖-๗๔-๘	๘๒	๒.๐
๒๖	คาร์บอนไดซัลไฟด์ (Carbon disulfide)	๗๕-๑๕-๐	๓๐	๔.๐
๒๗	คาร์บอนเตตระคลอไรด์ (Carbon tetrachloride)	๕๖-๒๓-๕	๕.๓	๐.๔
๒๘	คลอร์เดน (Chlordane)	๕๗-๗๔-๙	๑๑๐	๐.๐๔
๒๙	พาราคลอโรอะนิลีน (p - Chloroaniline)	๑๐๖-๔๗-๘	๓๒๕	๙.๕
๓๐	คลอโรเบนซีน (Chlorobenzene)	๑๐๘-๙๐-๗	๔๖๐	๔๘
๓๑	คลอโรไดโบรมีเทน (Chlorodibromomethane)	๑๒๔-๔๘-๑	๒๐	๐.๖
๓๒	คลอโรฟอर्म (Chloroform)	๖๗-๖๖-๓	๑,๐๐๐	๘.๐
๓๓	๒-คลอโรฟีนอล (2-Chlorophenol)	๙๕-๕๗-๘	๔๒๐	๑๒
๓๔	โครเมียม (Chromium)	๗๔๔๐-๔๗-๓	๖๔๐	๖.๐
๓๕	โครเมียม (III) (Chromium (III))	๑๖๐-๖๕-๘๓-๑	๑,๐๐๐	๔๐
๓๖	โครเมียม (VI) (Chromium (VI))	๑๘๕๔๐-๒๙-๙	๖๔๐	๖.๐
๓๗	ไครซีน (Chrysene)	๒๑๘-๐๑-๙	๒๒๐	๗.๐
๓๘	ไซยาไนด์ (Cyanide)	๕๗-๑๒-๕	๓๕	๕.๐
๓๙	๒,๔-ดี (2,4-D)	๙๔-๗๕-๗	๑๒,๐๐๐	๑๒
๔๐	ดีดีดี (DDD)	๗๒-๕๔-๘	๗.๐	๐.๒
๔๑	ดีดีอี (DDE)	๗๒-๕๕-๙	๐.๐๑๑	๐.๑
๔๒	ดีดีที (DDT)	๕๐-๒๙-๓	๑๒๐	๐.๑
๔๓	ไดเบนซี(เอ,เอช)แอนทราซีน Dibenza,h)anthracene	๕๓๗๐-๓	๐.๒๒	๐.๐๑
๔๔	ไดนอร์มอลบิวทิลฟาเลท (Di-n-butyl phthalate)	๘๔-๗๔-๒	๑,๐๐๐	๒๔
๔๕	๑,๒-ไดคลอโรเบนซีน (1,2-Dichlorobenzene)	๙๕-๕๐-๑	๑,๐๐๐	๒๑
๔๖	๑,๓-ไดคลอโรเบนซีน (1,3-Dichlorobenzene)	๕๔๑-๗๓-๑	๑,๐๐๐	๒๑
๔๗	๑,๔-ไดคลอโรเบนซีน (1,4-Dichlorobenzene)	๑๐๖-๔๖-๗	๑,๐๐๐	๐.๒

ลำดับที่	ชื่อสาร	เลขทะเบียน ซีเอส (CAS No.)	เกณฑ์การปนเปื้อน	
			ดิน (มก./กก.)	น้ำใต้ดิน (มก./ล.)
๔๘	๓,๓-ไดคลอโรเบนซีน (3,3-Dichlorobenzidine)	๙๑-๙๔-๑	๔.๐	๐.๑
๔๙	๑,๑-ไดคลอโรอีเทน (1,1-Dichloroethane)	๗๕-๑๔-๓	๑,๐๐๐	๒๔
๕๐	๑,๒-ไดคลอโรอีเทน (1,2-Dichloroethane)	๑๐๗-๐๖-๒	๗.๖	๐.๕
๕๑	๑,๑-ไดคลอโรเอทิลีน (1,1-Dichloroethy(ene)	๗๕-๓๕-๔	๑.๒	๐.๑
๕๒	ซิส-๑,๒-ไดคลอโรเอทิลีน (cis-1,2-Dichloroethy(ene)	๑๕๖-๕๙-๒	๑๕๐	๒.๐
๕๓	ทราน-๑,๒-ไดคลอโรเอทิลีน (trans-1,2-Dichloroethy(ene)	๑๕๖-๖๐-๕	๒๑๐	๕.๐
๕๔	๒,๔-ไดคลอโรฟีนอล (2,4-Dichlorophenol)	๑๒๐-๘๓-๒	๒๕๔	๗.๒
๕๕	๑,๒-ไดคลอโรโพรเพน (1,2-Dichloropropane)	๗๘-๘๗-๕	๙๒	๐.๗
๕๖	๑,๓-ไดคลอโรโพรเพน (1,3-Dichloropropane)	๑๔๒-๒๘๙	๔๖๒	๗.๒
๕๗	๑,๓-ไดคลอโรโพรเพน (1,3-Dichloropropene)	๕๔๒-๗๕-๖	๑๓	๐.๓
๕๘	ดีลดริน (Dieldrin)	๖๐-๕๗-๑	๑.๕	๐.๐๐๓
๕๙	ไดเอทิลฟทาเลท (Diethyl phthalate)	๘๕-๖๖-๒	๑,๐๐๐	๓๐
๖๐	๒,๔-ไดเมทิลฟีนอล (2,4-Dimethylphenol)	๑๐๕-๖๗-๙	๑,๐๐๐	๔๘
๖๑	๒,๔-ไดไนโตรฟีนอล (2,4-Dinitrophenol)	๕๑-๖๘-๕	๑๖๒	๕.๐
๖๒	๒,๔-ไดไนโตรทูลีน (2,4-Dinitrotoluene)	๑๒๑-๑๔-๒	๒.๕	๐.๑
๖๓	๒,๖-ไดไนโตรทูลีน (2,6-Dinitrotoluene)	๖๐๖-๒๐-๒	๒.๕	๐.๑
๖๔	ไดนอร์มอลออกทิลฟทาเลท (Di-n-octyl phthalate)	๑๑๗-๘๔-๐	๑,๐๐๐	๔๘
๖๕	เอนดีซัลเฟน (Endosulfan)	๑๑๕-๒๙-๗	๔๘๕	๑๔
๖๖	เอนดริน (Endrin)	๗๒-๒๐-๘	๒๕	๑.๐
๖๗	เอทิลเบนซีน (Ethylbenzene)	๑๐๐-๔๑-๔	๒๓๐	๒.๐
๖๘	ฟลูโอแรนทีน (Fluoranthene)	๒๐๖-๔๔-๐	๑,๐๐๐	๔๘
๖๙	ฟลูออรีน (Fluorene)	๘๖-๗๓-๗	๑,๐๐๐	๔๘
๗๐	เฮปตาคลอโร (Heptachlor)	๗๖-๔๔-๘	๕.๕	๐.๐๑
๗๑	เฮปตาคลอโร อีพอกไซด์ (Heptachlor epoxide)	๑๐๒-๔-๕๗-๓	๒.๗	๐.๐๑
๗๒	เฮกซะคลอโรเบนซีน (Hexachlorobenzene)	๑๑๘-๗๔-๑	๑.๐	๐.๐๓
๗๓	เฮกซะคลอโร-๑,๓-บิวตาไดเ็น (Hexachloro-1,3-butadiene)	๘๗-๖๘-๓	๒๑	๐.๕
๗๔	เฮกซะเคน (n-Hexane)	๑๑๐- ๕๔-๓	๑,๐๐๐	๑๑

ลำดับที่	ชื่อสาร	เลขทะเบียน ซีเอส (CAS No.)	เกณฑ์การปนเปื้อน	
			ดิน (มก./กก.)	น้ำใต้ดิน (มก./ล.)
๗๕	อัลฟา-เอทซีเอช (α-HCH) หรืออัลฟา-บีเอชซี (α-BHC)	๓๑๙-๘๔-๖	๐.๓	๐.๐๑
๗๖	เบตา-เอทซีเอช (β-HCH) หรือเบตา- บีเอชซี (β-BHC)	๓๑๙-๘๕-๗	๐.๙	๐.๐๓
๗๗	แกมมา-เอทซีเอช (γ-HCH) หรือ ลินเดน (Lindane)	๕๘-๘๙-๙	๒๙	๐.๐๔
๗๘	เฮกซะคลอโรไดโครเพนตาไดเ็น (Hexachlorocyclopentadiene)	๗๗-๔๗-๔	๑.๖	๘.๐
๗๙	เฮกซะคลอโรอีเทน (Hexachloroethane)	๖๗-๕๒-๑	๑๑๗	๒.๐
๘๐	อินดีน (๑,๒,๓-ซีดี)ไพรีน (Indeno(1,2,3-cd) pyrene	๑๙๓-๓๙-๕	๒.๒	๐.๑
๘๑	ไอโซฟลอโรน (Isophorone)	๗๘-๕๙-๑	๑,๐๐๐	๕๑
๘๒	เลด หรือ ตะกั่ว (Lead)	๗๔๓๙-๙๒-๑	๗๕๐	๔.๐
๘๓	แมงกานีส (Manganese)	๗๔๓๙-๙๖-๕	๓๒,๐๐๐	๓๓
๘๔	เมอร์คิวรี หรือ ปปรอท (Mercury)	๗๔๓๙-๙๗-๖	๖๑๐	๐.๗
๘๕	เมทานอล (Methanol)	๖๗-๕๖-๑	๑,๐๐๐	๖๐
๘๖	เมทอกซีคลอโร (Methoxychlor)	๗๒-๔๓-๕	๔๑๖	๑๒
๘๗	เมทิลโบรไมด์ (Methyl bromide)	๗๔-๘๓-๙	๑๑๖	๓.๐
๘๘	เมทิลีนคลอไรด์ (Methylene chloride) หรือ ไดคลอโรมีเทน (Dichloromethane)	๗๕-๐๙-๒	๒๑๐	๖.๐
๘๙	๒-เมทิลฟีนอล (2-methylphenol) หรือ ออร์โธ-ครีซอล (o-cresol)	๙๕-๔๘-๗	๑,๐๐๐	๙.๕
๙๐	๒-เมทิลแนฟทาไลน์ (2-Methylnaphthalene)	๙๑-๕๗-๖	๑,๐๐๐	๖๐
๙๑	เมทิล เติร์ท-บิวทิล อีเทอร์ (Methyl tert-butyl ether)	๑๖๓๔-๐๔-๔	๑,๐๐๐	๒๔
๙๒	แนฟทาไลน์ (Naphthalene)	๙๑-๒๐-๓	๑,๐๐๐	๔๘
๙๓	นิกเกิล (Nickel)	๗๔๐-๐๒-๐	๔๑,๐๐๐	๕.๐
๙๔	ไนโตรเบนซีน (Nitrobenzene)	๙๘-๔๕-๓	๔๖	๑.๒
๙๕	เอน-ไนโตรโซไดฟีนิลลามีน (N-Nitrosodiphenylamine)	๘๖-๓๐-๖	๓๓๕	๑๐
๙๖	เอ็น-ไนโตรโซได-เอ็น-โพรพิลเอมีน (N-Nitrosodi-n-propylamine)	๖๒๑-๖๔-๗	๐.๒	๐.๐๑

ลำดับที่	ชื่อสาร	เลขทะเบียน ซีเอส (CAS No.)	เกณฑ์การปนเปื้อน	
			ดิน (มก./กก.)	น้ำใต้ดิน (มก./ล.)
๙๗	พอลีคลอริเนเตดไดเพนิลส์ (Polychlorinated Biphenyls) หรือ พีซีบี (PCB)	๑๓๓๖-๓๖-๓	๑๐	๐.๑
๙๘	เพนตะคลอโรฟีนอล (Pentachlorophenol)	๘๗๗-๘๖-๕	๑๑๐	๐.๒
๙๙	ฟีนานทรีน (Phenanthrene)	๘๕-๐๑-๘	๑,๐๐๐	๗๒
๑๐๐	ฟีนอล (Phenol)	๑๐๘-๙๕-๒	๑,๐๐๐	๗๒
๑๐๑	ไพรีน (Pyrene)	๑๒๙-๐๐-๐	๑,๐๐๐	๗๒
๑๐๒	ซีลีเนียม (Selenium)	๗๗๘๒-๔๙-๒	๑๐,๐๐๐	๑๒
๑๐๓	ซิลเวอร์ (Silver)	๗๔๔๐-๒๒-๔	๑,๐๐๐	๑๒
๑๐๔	สไตรีน (Styrene)	๑๐๘-๔๒-๕	๑,๗๐๐	๒๔
๑๐๕	๑,๑,๒,๒-เตตระคลอโรอีเทน (1,1,2,2-Tetrachloroethane)	๗๙-๓๔-๕	๘.๐	๐.๒
๑๐๖	เตตระคลอโรเอทิลีน (Tetrachloroethylene) หรือ เพอร์คลอโร เอทิลีน (Perchloroethylene)	๑๒๗-๑๘-๔	๑๙๐	๐.๙
๑๐๗	โทลูอีน (Toluene)	๑๐๘-๘๘-๓	๕๒๐	๕.๐
๑๐๘	ท็อกซาฟีน (Toxaphene)	๘๐๐๑-๓๕-๒	๑.๕	๐.๐๔
๑๐๙	ทีพีเอช (คาร์บอน _๕ -คาร์บอน _{๑๑}) (TPH (C ₅ – C _{๑1})) หรือโทคอลปีโตรเลียมไฮโดรคาร์บอน (คาร์บอน _๕ -คาร์บอน _{๑๑}) (Total Petroleum Hydrocarbon (C ₅ – C _{๑1}))	-	๒๕	๑.๔
๑๑๐	ทีพีเอช (คาร์บอน _{๑๒} -คาร์บอน _{๑๘}) (TPH (C _{๑2} – C _{1๘})) หรือโทคอลปีโตรเลียมไฮโดรคาร์บอน (คาร์บอน _{๑๒} -คาร์บอน _{๑๘}) (Total Petroleum Hydrocarbon (C _{๑2} – C _{1๘}))	-	๘.๐	๐.๑
๑๑๑	ทีพีเอช (คาร์บอน _{๑๖} -คาร์บอน _{๓๕}) หรือโทคอลปีโตรเลียม ไฮโดรคาร์บอน (คาร์บอน _{๑๖} -คาร์บอน _{๓๕}) (Total Petroleum Hydrocarbon (C ₁₆ – C ₃₅))	-	๑,๐๐๐	๒๔
๑๑๒	๑,๒,๔-ไตรคลอโรเบนซีน (1,2,4-Trichlorobenzene)	๑๒๐-๘๒-๑	๑,๔๐๐	๐.๒
๑๑๓	๑,๑,๑-ไตรคลอโรอีเทน (1,1,1-Trichloroethane)	๗๑-๕๕-๖	๑,๔๐๐	๐.๒

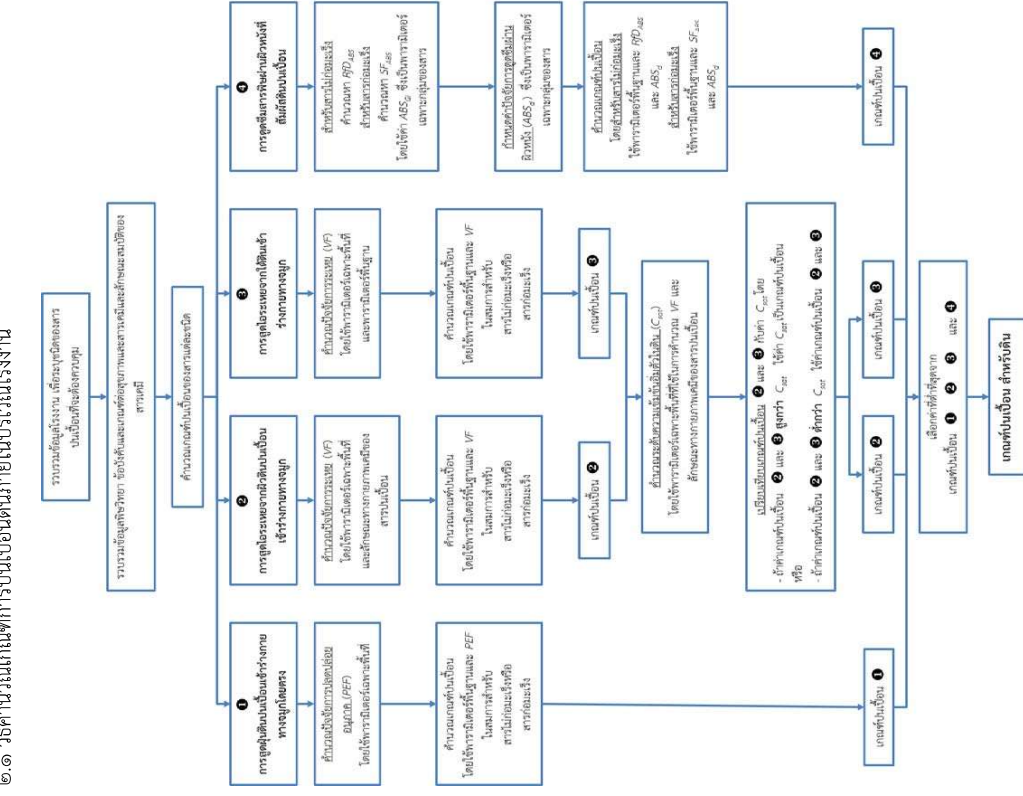
ลำดับที่	ชื่อสาร	เลขทะเบียน ซีเอส (CAS No.)	เกณฑ์การปนเปื้อน	
			ดิน (มก./กก.)	น้ำใต้ดิน (มก./ล.)
๑๑๔	๑,๑,๒-ไตรคลอโรอีเทน (1,1,2-Trichloroethane)	๗๙-๐๐-๕	๑๙	๐.๘
๑๑๕	ไตรคลอโรเอทิลีน (Trichloroethylene)	๗๙-๐๑-๖	๖๑	๔.๔
๑๑๖	๒,๔,๕-ไตรคลอโรฟีนอล (2,4,5-trichlorophenol)	๙๕-๙๕-๔	๑,๐๐๐	๒๔
๑๑๗	๒,๔,๖-ไตรคลอโรฟีนอล (2,4,6-Trichlorophenol)	๘๘-๐๖-๒	๑๕๑	๔.๔
๑๑๘	๑,๓,๕ ไตรเมทิลเบนซีน (1,3,5-Trimethylbenzene)	๑๐๘-๖๗-๘	๑๓๙	๑๒
๑๑๙	วานาเดียม (Vanadium)	๗๔๔๐-๖๒-๒	๑,๐๐๐	๑๗
๑๒๐	ไวนิลอะซิเตต (Vinyl acetate)	๑๐๘-๐๕-๔	๑,๐๐๐	๑๑๙
๑๒๑	ไวนิลคลอไรด์ (Vinyl chloride) หรือ คลอไรอีทีน (chloroethene)	๗๕-๐๑-๔	๘.๓	๐.๐๓
๑๒๒	เมตา-ไซลีน (m-Xylene)	๑๐๘-๓๘-๓	๒๑๐	๒๔
๑๒๓	ออโร-ไซลีน (o-Xylene)	๙๕-๔๗-๖	๒๑๐	๒๔
๑๒๔	พารา-ไซลีน (p-Xylene)	๑๐๖-๔๒-๓	๒๑๐	๒๔
๑๒๕	ไซลีน (ทั้งหมด) (Xylene (Total))	๑๓๓๐-๒๐-๗	๒๑๐	๒๔
๑๒๖	ซิงค์ หรือสังกะสี (Zinc)	๗๔๔๐-๖๖-๖	๑,๐๐๐	๑๐

* หน่วยเกณฑ์การปนเปื้อน คือ จำนวนเส้นใยต่อลิตรกรัม

หมายเหตุ

ในการที่มีมีการปนเปื้อนของกรดหรือทำให้เปรียบเทียบกับผลการวิเคราะห์ค่าเพื่อตรวจสอบด้วยอย่างง่ายที่ใช้ในการติดตามตรวจสอบการปนเปื้อนกับผลการวิเคราะห์ค่าจากจุดเก็บตัวอย่างเบื้องต้นที่ใช้เป็นอ้างอิงบนทิศทางการไหลของน้ำใต้ดินในพื้นที่ โดยค่าพื้นที่เลขที่เปลี่ยนแปลงจะไม่เกินหนึ่งระดับ และไม่อยู่รอบช่วงค่าเกณฑ์อนุญาตสูงสุดของมาตรฐานคุณภาพน้ำบาดาลที่ใช้บริโภค คือ ๖.๕ – ๙.๒

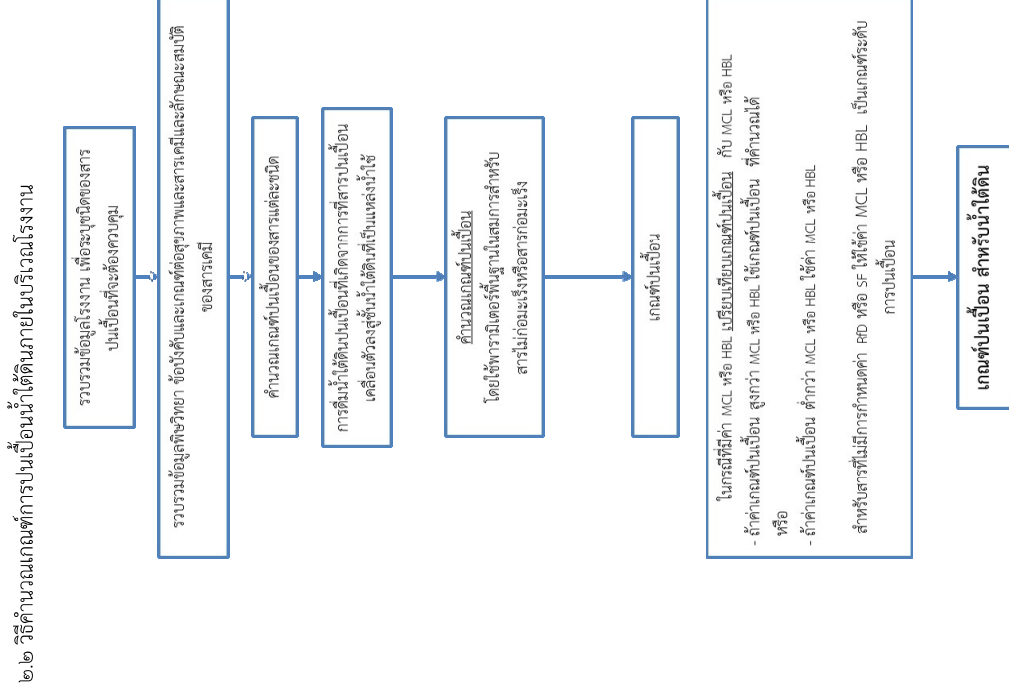
๒.๑ วิธีคำนวณเกณฑ์การประเมินเงินเดือนภายในหน่วยงาน



หมายเหตุ:

 RfD_{ABS} หรือ Dermal-Adjusted Reference Dose SF_{ABS} หรือ Dermal-Adjusted Cancer Slope Factor

ABS_{GI} หรือ Gastro-Intestinal Absorption Factor



ภาคผนวกที่ ๔

แบบรายงานผลการตรวจสอบคุณภาพคืนน้ำใต้ดิน

ของโรงงาน/บริษัท.....

ลักษณะการประกอบกิจการ.....

เก็บตัวอย่างวันที่.....เดือน.....ปี..... ตำแหน่งจุดเก็บตัวอย่าง.....

ชื่อเล่น.....
ชื่อจริง.....
ชื่อห้องปฏิบัติการ.....
ชื่อเก็บตัวอย่าง.....

ส่งรายงานวันที่.....เดือน.....พ.ศ.....

[illegible]

ลงชื่อผู้แจ้งข้อหา.....

.....

คำแถลง.....

๑๘
วิธีการวิเคราะห์ อ้างอิงตาม :

หมายเหตุ : หากมีสารปนเปื้อนมากกว่าที่แสดงไว้ในตาราง ให้จัดทำเป็นใบแนบเพิ่มเติม พร้อมแนบรายงานผลการวิเคราะห์จากห้องปฏิบัติการ

ภาคผนวกที่ ๕

๕.๑ มาตราการควบคุมการปนเปื้อนในดินและน้ำใต้ดินและมาตรการลดการปนเปื้อนในดินและน้ำใต้ดิน

ชื่องาน/บริษัท.....ทะเบียนโรงงานเลขที่.....

ตรวจพบการปนเปื้อนวันที่.....เดือน.....พ.ศ.

ส่งรายงานวันที่.....เดือน.....ปี.ศ.
 ผู้รับผิดชอบ/หน่วยงาน.....

มาตรการควบคุมการปนเปื้อนในดินและน้ำใต้ดิน

			ระดับการป
--	--	--	-----------

[illegible]

ลงข้อผู้แจ้งข้อมูล.....

—

ตำแหน่ง.....

หมายเหตุ : ๑) มาตรการควบคุมการปนเปื้อนในดินและน้ำใต้ดินและมาตรการการบำบัดและนำดินและน้ำใต้ดินให้กลับมาใช้ใหม่

๒) รายละเอียดขั้นตอนในการดำเนินการและวิธีการดำเนินการดำเนินการเพิ่มเติมได้ พร้อมแนบรายงานผลสภาวะวิเคราะห์จากห้องปฏิบัติการ

ภาคผนวก ง-10

มาตรฐานตามประกาศกรมสวัสดิการและคุ้มครองแรงงาน เรื่อง
ขีดจำกัดความเข้มข้นของสารเคมีอันตราย ประกาศในราชกิจจานุ
เบกษา เล่ม 134 ตอนพิเศษ 198 ง วันที่ 3 สิงหาคม พ.ศ. 2560

ประกาศกรมสวัสดิการและคุ้มครองแรงงาน

เรื่อง ชีตจำกัดความเข้มข้นของสารเคมีอันตราย

อาศัยอำนาจตามความในข้อ ๒๘ แห่งกฎกระทรวงกำหนดมาตรฐานในการบริหาร จัดการ และดำเนินการด้านความปลอดภัย อาชีวอนามัย และสภาพแวดล้อมในการทำงานเกี่ยวกับสารเคมีอันตราย พ.ศ. ๒๕๕๖ อธิบดีกรมสวัสดิการและคุ้มครองแรงงาน จึงออกประกาศไว้ ดังต่อไปนี้

ข้อ ๑ ประกาศนี้เรียกว่า “ประกาศกรมสวัสดิการและคุ้มครองแรงงาน เรื่อง ชีตจำกัด ความเข้มข้นของสารเคมีอันตราย”

ข้อ ๒ ประกาศนี้ให้ใช้บังคับตั้งแต่วันถัดจากวันประกาศในราชกิจจานุเบกษาเป็นต้นไป

ข้อ ๓ ชีตจำกัดความเข้มข้นของสารเคมีอันตรายในบรรยากาศของสถานที่ทำงานและ สถานที่เก็บรักษาสารเคมีอันตราย ให้เป็นไปตามท้ายประกาศนี้

ประกาศ ณ วันที่ ๒๘ มิถุนายน พ.ศ. ๒๕๖๐

สุเมธ มโหสถ

อธิบดีกรมสวัสดิการและคุ้มครองแรงงาน

ชีตจำกัดความเข้มข้นของสารเคมีอันตราย

ลำดับ ที่	ชื่อสารเคมีอันตราย (ไทย)	ชื่อสารเคมีอันตราย (อังกฤษ)	CAS No.	ชีตจำกัดความเข้มข้น ของสารเคมีอันตราย เฉลี่ยตลอดระยะเวลา การทำงานปกติ	ชีตจำกัดความเข้มข้น ของสารเคมีอันตรายสำหรับ การสัมผัสในระยะเวลาดังกล่าว		ชีตจำกัด ความเข้มข้น ในระหว่าง ทำงาน
					ชีตจำกัด ความเข้มข้น	ระยะเวลา ที่ทำงานได้ ให้ทำงานได้	
1	อะเซตัลดีไฮด์	acetaldehyde	75-07-0	200 ppm	-	-	-
2	กรดอะซิติก (กรดน้ำส้ม)	acetic acid	64-19-7	10 ppm	-	-	-
3	อะซิติก แอนไฮไดรด์	acetic anhydride	108-24-7	5 ppm	-	-	-
4	อะซีโตน	acetone	67-64-1	1000 ppm	-	-	-
5	อะซีโตน ไซยาโนไฮไดรน์ ในรูปของ โซยาโนไซด์	acetone cyanohydrin, as CN cyanide	75-86-5	-	-	-	5 mg/m ³
6	อะซีโตนไนไตรล์	acetonitrile	75-05-8	40 ppm	-	-	-
7	อะโครลีน	acrolein	107-02-8	0.1 ppm	-	-	-
8	อะครีลาไมด์	acrylamide	79-06-1	0.3 mg/m ³	-	-	-
9	กรดอะครีลิก	acrylic acid	79-10-7	2 ppm	-	-	-
10	อะครีโลไนไตรล์	acrylonitrile	107-13-1	2 ppm	10 ppm	15 min	-
11	กรดอะดิพิค	adipic acid	124-04-9	5 mg/m ³	-	-	-
12	อัลดริน	aldrin	309-00-2	0.25 mg/m ³	-	-	-
13	อัลลิล แอลกอฮอล์	allyl alcohol	107-18-6	2 ppm	-	-	-
14	อัลลิล คลอไรด์	allyl chloride	107-05-1	1 ppm	-	-	-
15	อัลลิล ไกลซิซิล อีเทอร์	allyl glycidyl ether	106-92-3	-	-	-	10 ppm
16	อัลลิล ไพรพิล ไดซัลไฟด์	allyl propyl disulfide	2179-59-1	2 ppm	-	-	-
17	โลหะอะลูมิเนียม ในรูปของ อะลูมิเนียม	aluminium metal, as Al	7429-90-5				
	- อนุภาคนาขนาดที่อาจสูดเข้าสู่ ระบบทางเดินหายใจได้	- inhalable dust		15 mg/m ³	-	-	-
	- อนุภาคนาขนาดเล็กที่อาจสูดเข้าสู่ ระบบทางเดินหายใจได้	- respirable dust		5 mg/m ³	-	-	-
18	แอลฟา-อะลูมินา	alpha-alumina	1344-288-1				
	- อนุภาคนาขนาดที่อาจสูดเข้าสู่ ระบบทางเดินหายใจได้	- inhalable dust		15 mg/m ³	-	-	-
	- อนุภาคนาขนาดเล็กที่อาจสูดเข้าสู่ ระบบทางเดินหายใจได้	- respirable dust		5 mg/m ³	-	-	-
19	2-อะมิโนไพริดีน	2-aminopyridine	504-29-0	0.5 ppm	-	-	-
20	อะมิโทล	amitrole	61-82-5	0.2 mg/m ³	-	-	-
21	แอมโมเนีย	ammonia	7664-41-7	50 ppm	-	-	-

ลำดับ ที่	ชื่อสารเคมีอันตราย (ไทย)	ชื่อสารเคมีอันตราย (อังกฤษ)	CAS No.	ขีดจำกัดความเข้มข้น ของสารเคมีอันตราย เฉลี่ยต่อระยะเวลา การทำงานปกติ	ขีดจำกัดความเข้มข้น ของสารเคมีอันตรายสำหรับ การสัมผัสในระยะเวลาสั้นๆ		ขีดจำกัด ความเข้มข้น
					ขีดจำกัด ความเข้มข้น	ระยะเวลา ที่กำหนด ให้ทำงานได้	
61	นมกรด-บิวทิล แลคเตท	n-butyl lactate	138-22-7	5 ppm	-	-	-
62	บิวทิล เมอร์แคปแทน	butyl mercaptan	109-79-5	10 ppm	-	-	-
63	ออโท-เซค-บิวทิลฟีนอล	o-sec-butylphenol	89-72-5	5 ppm	-	-	-
64	พารา-เทอร์-บิวทิลฟีนอล	p-tert-butyltoluene	98-51-1	10 ppm	-	-	-
65	แคดเมียม ในรูปของแคดเมียม	cadmium, as Cd	7440-43-9	0.005 mg/m ³	-	-	-
66	แคลเซียม คาร์บอเนต	calcium carbonate	1317-65-3	15 mg/m ³	-	-	-
	- อนุภาคทุกขนาดที่อาจสูดเข้าสู่ระบบทางเดินหายใจ	- inhalable dust		15 mg/m ³	-	-	-
	- อนุภาคขนาดเล็กที่อาจสูดเข้าสู่ระบบทางเดินหายใจ	- respirable dust		5 mg/m ³	-	-	-
	- อนุภาคขนาดเล็ที่อาจสูดเข้าสู่ระบบทางเดินหายใจ	calcium chromate, as Cr	13765-19-0	0.001 mg/m ³	-	-	-
67	แคลเซียม ไครมัท ในรูปของโครเมียม	calcium chromate, as Cr	13765-19-0	0.001 mg/m ³	-	-	-
68	แคลเซียม โซยานาไมด์	calcium cyanamide	156-62-7	0.5 mg/m ³	-	-	-
69	แคลเซียม ไฮดรอกไซด์	calcium hydroxide	1305-62-0	15 mg/m ³	-	-	-
	- อนุภาคทุกขนาดที่อาจสูดเข้าสู่ระบบทางเดินหายใจ	- inhalable dust		15 mg/m ³	-	-	-
	- อนุภาคขนาดเล็กที่อาจสูดเข้าสู่ระบบทางเดินหายใจ	- respirable dust		5 mg/m ³	-	-	-
	- อนุภาคขนาดเล็ที่อาจสูดเข้าสู่ระบบทางเดินหายใจ	calcium oxide	1305-78-8	5 mg/m ³	-	-	-
70	แคลเซียม ออกไซด์	calcium oxide	1305-78-8	5 mg/m ³	-	-	-
71	คาร์บาริล (เซวิน)	carbaryl (sevin)	63-25-2	5 mg/m ³	-	-	-
72	คาร์บอนฟิวแรน	carboturan	1563-66-2	0.1 mg/m ³	-	-	-
73	คาร์บอน ไดซัลไฟด์	carbon disulfide	75-15-0	20 ppm	100 ppm	30 min	30 ppm
74	คาร์บอน มอนอกไซด์	carbon monoxide	630-08-0	50 ppm	-	-	-
75	คาร์บอนเตตระคลอไรด์	carbon tetrachloride	56-23-5	10 ppm	200 ppm	5 min in any 3 hr	25 ppm
76	ซีเซียม ไฮดรอกไซด์	cesium hydroxide	21351-79-1	2 mg/m ³	-	-	-
77	คลอรีน	chlorane	57-74-9	0.5 mg/m ³	-	-	-
78	คลอรีนเหลว แคมเฟน	chlorinated camphene	8001-35-2	0.5 mg/m ³	-	-	-
79	คลอรีน	chlorine	7782-50-5	-	-	-	1 ppm
80	คลอโรอะซิไคล คลอไรด์	chloroacetyl chloride	79-04-9	0.05 ppm	-	-	-
81	คลอโรเบนซีน	chlorobenzene	108-90-7	75 ppm	-	-	-
82	คลอโรไดฟลูออไรเมเทน	chlorodifluoromethane	75-45-6	1000 ppm	-	-	-

ลำดับ ที่	ชื่อสารเคมีอันตราย (ไทย)	ชื่อสารเคมีอันตราย (อังกฤษ)	CAS No.	ขีดจำกัดความเข้มข้น ของสารเคมีอันตราย เฉลี่ยต่อระยะเวลา การทำงานปกติ	ขีดจำกัดความเข้มข้น ของสารเคมีอันตรายสำหรับ การสัมผัสในระยะเวลาสั้นๆ		ขีดจำกัด ความเข้มข้น
					ขีดจำกัด ความเข้มข้น	ระยะเวลา ที่กำหนด ให้ทำงานได้	
83	คลอโรฟอรั่ม (ไตรคลอโรมีเทน)	chloroform (trichloromethane)	67-66-3	-	-	-	50 ppm
84	1-คลอโร-1-ไนโตรโพรเพน	1-chloro-1-nitropropane	600-25-9	20 ppm	-	-	-
85	คลอโรเพนตะฟลูออโรอีเทน	chloropentafluoroethane	76-15-3	1000 ppm	-	-	-
86	คลอโรไพรีน	chloropicrin	76-06-2	0.1 ppm	-	-	-
87	บีตา-คลอโรพรีน	β -chloroprene	126-99-8	25 ppm	-	-	-
88	กรด 2-คลอโรโพรพิโอนิก	2-chloropropionic acid	598-78-7	0.1 ppm	-	-	-
89	ออโท-คลอโรสไตรีน	o-chlorostyrene	2039-87-4	50 ppm	75 ppm	15 min	-
90	ออโท-คลอโรโทลูเอิน	o-chlorotoluene	95-49-8	50 ppm	-	-	-
91	คลอโรไพริฟอส	chlorpyrifos	2921-88-2	0.1 mg/m ³	-	-	-
92	โคล ดีล (ฝุ่นถ่านหิน)	coal dust					
	- แอนทราไซด์ อนุภาคขนาดเล็กที่อาจสูดเข้าสู่ระบบทางเดินหายใจ	- anthracite, respirable dust		0.4 mg/m ³	-	-	-
	- บิทูมินัส หรือ ลิกไนต์ อนุภาคขนาดเล็กที่อาจสูดเข้าสู่ระบบทางเดินหายใจ	- bituminous or lignite, respirable dust		0.9 mg/m ³	-	-	-
	- โคล ทาร์ พิตช์ วอลไธส์ ในรูปของอะออสสารละลายเบนซีน	coal tar pitch volatiles, as benzene soluble aerosol	65996-93-2	0.2 mg/m ³	-	-	-
93	โคบอลท์ คาร์ไบไนด์ ในรูปของโคบอลท์	cobalt carbonyl, as Co	10210-68-1	0.1 mg/m ³	-	-	-
94	โคบอลท์ ไดโครโครไบไนด์ ในรูปของโคบอลท์	cobalt hydrocarbonyl, as Co	16842-03-8	0.1 mg/m ³	-	-	-
95	โคบอลท์ ไดโครโครไบไนด์ ในรูปของโคบอลท์	cobalt metal, dust, and fume, as Co	7440-48-4	0.1 mg/m ³	-	-	-
96	ฝู่น้ายืด (ยังไม่รับสภาพ)	cotton dust, raw, untreated		1 mg/m ³	-	-	-
97	คัมเฟน (ไดโซโพรพิล เบนซีน)	cumene (isopropyl benzene)	98-82-8	50 ppm	-	-	-
99	ไซยานาไมด์	cyanamide	420-04-2	2 mg/m ³	-	-	-
100	ไซโคลเฮกเซน	cyclohexane	110-82-7	300 ppm	-	-	-
101	ไซโคลเฮกซานอล	cyclohexanol	108-93-0	50 ppm	-	-	-
102	ไซโคลเฮกซาโนน	cyclohexanone	108-94-1	50 ppm	-	-	-
103	ไซโคลเฮกซิลอะมีน	cyclohexylamine	108-91-8	10 ppm	-	-	-
104	ไซโคลเพนเทน	cyclopentane	287-92-3	600 ppm	-	-	-

ลำดับ ที่	ชื่อสารเคมีอันตราย (ไทย)	ชื่อสารเคมีอันตราย (อังกฤษ)	CAS No.	ขีดจำกัดความเข้มข้น ของสารเคมีอันตราย เฉลี่ยต่อระยะเวลา การทำงานปกติ	ขีดจำกัดความเข้มข้น ของสารเคมีอันตรายสำหรับ การสัมผัสในระยะเวลาสั้นๆ <div>ขีดจำกัด ความเข้มข้น</div>	ขีดจำกัด ความเข้มข้น
105	ไซยาเซติน (ไตรไซโคลเฮกซิลินไดออกไซด์)	c/hexatin (tricyclohexylin hydroxide)	13121-70-5	5 mg/m ³	-	-
106	ดีดีที (ไดคลอโรไดฟีนิลไดคลอโรอีเทน)	DDT (dichlorodiphenyltrichloro ethane)	50-29-3	1 mg/m ³	-	-
107	ดีมีทอน (ซิสท์อก)	demeton (systox)	8065-48-3	0.1 mg/m ³	-	-
108	ไดอะซีนอน	diazinon	333-41-5	0.01 mg/m ³	-	-
109	ออร์โท-ไดคลอโรเบนซีน	o-dichlorobenzene	95-50-1	-	-	50 ppm
110	พารา-ไดคลอโรเบนซีน	p-dichlorobenzene	106-46-7	75 ppm	-	-
111	1,1-ไดคลอโรอีเทน	1,1-dichloroethane	75-34-3	100 ppm	-	-
112	1,2-ไดคลอโรเอทิลีน	1,2-dichloroethylene	540-59-0	200 ppm	-	-
113	2,4-ดี (กรด 2,4-ไดคลอโรพีนอกซีอะซิติก)	2,4-D (2,4 dchlorophenoxyacetic acid)	94-75-7	10 mg/m ³	-	-
114	1,1-ไดคลอโร-1-ไนโตรอีเทน	1,1-dichloro-1-nitroethane	594-72-9	-	-	10 ppm
115	ไดคลอรวอล (ดีดีรพี)	dichlorvos (DDVP)	62-73-7	1 mg/m ³	-	-
116	ไดโครโทฟอส	dicrotophos	141-66-2	0.05 mg/m ³	-	-
117	ดีลด์ริน	deldrin	60-57-1	0.25 mg/m ³	-	-
118	ไดเอทาร์โนลามีน	diethanolamine	111-42-2	1 mg/m ³	-	-
119	2-ไดเอทิลอะมีนเอทานอล	2-diethylaminoethanol	100-37-8	10 ppm	-	-
120	ไดเอทิลีน ไตรอะมีน	diethylene triamine	111-40-0	1 ppm	-	-
121	ไดเอทิล คีโตน	diethyl ketone	96-22-0	200 ppm	-	-
122	ไดไอโซบิวทิล คีโตน	disobutyl ketone	108-83-8	50 ppm	-	-
123	ไดไอโซโพรพิลอะมีน	disopropylamine	108-18-9	5 ppm	-	-
124	ไดเมทิลอะมีน (เอ็น,เอ็น-ไดเมทิลอะมีน)	dimethylamine (N,N-dimethylaniline)	121-69-7	5 ppm	-	-
125	ไดเมทิลีลีนีลีน ฟอร์มาไมด์	dimethylformamide	68-12-2	10 ppm	-	-
126	1,1-ไดเมทิลไฮดราซีน	1,1-dimethylhydrazine	57-14-7	0.5 ppm	-	-
127	ไดเมทิล ซัลเฟต	dimethyl sulfate	77-78-1	1 ppm	-	-
128	ไดไนโตรเบนซีน ไอโซเมอร์ทุกรูป	dinitrobenzene, all isomers				
	ออร์โท	ortho-	528-29-0	1 mg/m ³	-	-
	เมตา	meta-	99-65-0	1 mg/m ³	-	-
	พารา	para-	100-25-4	1 mg/m ³	-	-

ลำดับ ที่	ชื่อสารเคมีอันตราย (ไทย)	ชื่อสารเคมีอันตราย (อังกฤษ)	CAS No.	ขีดจำกัดความเข้มข้น ของสารเคมีอันตราย เฉลี่ยต่อระยะเวลา การทำงานปกติ	ขีดจำกัดความเข้มข้น ของสารเคมีอันตรายสำหรับ การสัมผัสในระยะเวลาสั้นๆ <div>ขีดจำกัด ความเข้มข้น</div>	ขีดจำกัด ความเข้มข้น
129	ไดไนโตร-ออร์โท-ครีซอล	dinitro-o-cresol	534-52-1	0.2 mg/m ³	-	-
130	ไดไนโตรโทลูอีน	dinitrotoluene	25321-14-6	1.5 mg/m ³	-	-
131	ไดออกเซน (ไดเอทิลีน ไดออกไซด์)	dioxane (diethylene dioxide)	123-91-1	100 ppm	-	-
132	ไดออกซะไดออน	dioxathion	78-34-2	0.1 mg/m ³	-	-
133	ไดฟีนิลอะมีน	diphenylamine	122-39-4	10 mg/m ³	-	-
134	ไดโพรพิล คีโตน	dipropyl ketone	123-19-3	50 ppm	-	-
135	ไดควาต	diquat	85-00-7 2764-72-9 6385-62-2			
	- อนุภาคขนาดเล็กที่อาจสูดเข้าสู่ระบบทางเดินหายใจได้	- inhalable dust		0.5 mg/m ³	-	-
	- อนุภาคขนาดเล็กที่อาจสูดเข้าสู่ระบบทางเดินหายใจได้	- respirable dust		0.1 mg/m ³	-	-
136	ไดรูน	diuron	330-54-1	10 mg/m ³	-	-
137	เอ็นไดซัลเฟน	endosulfan	115-29-7	0.1 mg/m ³	-	-
138	เอ็นเครีน	endrin	72-20-8	0.1 mg/m ³	-	-
139	อีพิคลอโรไฮดริน (1-คลอโร-2,3-อีพอกซีโพรเพน)	epichlorohydrin (1-chloro-2,3-epoxypropane)	106-89-8	5 ppm	-	-
140	อีพีเอ็น (เอทิล พารา-ไนโตรฟีนิล)	EPN (ethyl p-nitrophenyl)	2104-64-5	0.5 mg/m ³	-	-
141	เอทานอล (เอทิล แอลกอฮอล์)	ethanol (ethyl alcohol)	64-17-5	1000 ppm	-	-
142	เอทาโนลามีน	ethanolamine	141-43-5	3 ppm	-	-
143	เอทิลอะมอน	ethion	563-12-2	0.05 mg/m ³	-	-
144	2-เอทอกซีเอทานอล (เซลโลโซ)	2-ethoxyethanol (cellosolve)	110-80-5	200 ppm	-	-
145	2-เอทอกซีเอทิล อะซิเตท (เซลโลโซลเฟต อะซิเตท)	2-ethoxyethyl acetate (cellosolve acetate)	111-15-9	100 ppm	-	-
146	เอทิล อะซิเตท	ethyl acetate	141-78-6	400 ppm	-	-
147	เอทิล อะครีเลท	ethyl acrylate	140-88-5	25 ppm	-	-
148	เอทิลอะมีน	ethylamine	75-04-7	10 ppm	-	-
149	เอทิล เบนซีน	ethyl benzene	100-41-4	100 ppm	-	-
150	เอทิล ไบรไมด์	ethyl bromide	74-96-4	200 ppm	-	-
151	เอทิล คลอไรด์	ethyl chloride	75-00-3	1000 ppm	-	-

ลำดับ ที่	ชื่อสารเคมีอันตราย (ไทย)	ชื่อสารเคมีอันตราย (อังกฤษ)	CAS No.	ขีดจำกัดความเข้มข้น ของสารเคมีอันตราย เฉลี่ยต่อระยะเวลา การทำงานปกติ	ขีดจำกัดความเข้มข้น ของสารเคมีอันตรายสำหรับ การสัมผัสในระยะเวลาสั้นๆ	ขีดจำกัด ความเข้มข้น	ขีดจำกัด ความเข้มข้น
152	เอทิลีน คลอไรด์	ethylene chlorohydrin	107-07-3	5 ppm	-	-	-
153	เอทิลีนไดอะมีน	ethylenediamine	107-15-3	10 ppm	-	-	-
154	เอทิลีน ไดโบรมൈด์	ethylene dibromide	106-93-4	20 ppm	50 ppm	5 min	30 ppm
155	เอทิลีน ไดคลอไรด์ (1,2-ไดคลอโรอีเทน)	ethylene dichloride (1,2-dichloroethane)	107-06-2	50 ppm	200 ppm	5 min in any 3 hr	100 ppm
156	เอทิลีน ไกดอล	ethylene glycol	107-21-1	-	-	-	100 mg/m ³
157	เอทิลีน ไกดอล ไดไนเตรท	ethylene glycol dinitrate	628-96-6	-	-	-	0.2 ppm
158	เอทิลีน ออกไซด์	ethylene oxide	75-21-8	1 ppm	5 ppm	15 min	-
159	เอทิล อีเธอร์	ethyl ether	60-29-7	400 ppm	-	-	-
160	เอทิล ฟอมีท	ethyl formate	109-94-4	100 ppm	-	-	-
161	เอทิล เมอร์แคปแทน	ethyl mercaptan	75-08-1	-	-	-	10 ppm
162	เอทิล ซิลิเคท	ethyl silicate	78-10-4	100 ppm	-	-	-
163	เฟนซิลไฟเอออน	fen sulfathion	115-90-2	0.01 mg/m ³	-	-	-
164	เฟนไทออน	fen thion	55-38-9	0.05 mg/m ³	-	-	-
165	ฟลูออรีน	fluorine	7782-41-4	0.1 ppm	-	-	-
166	ฟลูออไรด์ ในรูปของฟลูออรีน	fluorides, as F		2.5 mg/m ³	-	-	-
167	ฟอสฟอรัส	phosphorus	944-22-9	0.1 mg/m ³	-	-	-
168	ฟอรัลดีไฮด์	formaldehyde	50-00-0	0.75 ppm	2 ppm	15 min	-
169	กรดฟอร์มิก	formic acid	64-18-6	5 ppm	-	-	-
170	เฟอร์ฟูรัล	furfural	98-01-1	5 ppm	-	-	-
171	เฟอร์ฟูรัล แอลกอฮอล์	furfuryl alcohol	98-00-0	50 ppm	-	-	-
172	ไกลีซอล	glycidol	556-52-5	50 ppm	-	-	-
173	เฮปตะคลอรั	heptachlor	76-44-8	0.5 mg/m ³	-	-	-
174	เฮปแทน (เบนซีน-เฮปแทน)	heptane (n-heptane)	142-82-5	500 ppm	-	-	-
175	เฮกซะเมทิลีน-ได-ไอโซไซยานาต	hexamethylene disocyanate	822-06-0	0.005 ppm	-	-	-
176	นอร์เฮกซะน	n-hexane	110-54-3	500 ppm	-	-	-
177	ไฮดราซีน	hydrazine	302-01-2	1 ppm	-	-	-
178	ไฮโดรเจน บ्रोไมด์	hydrogen bromide	10035-10-6	3 ppm	-	-	-
179	ไฮโดรเจน คลอไรด์	hydrogen chloride	7647-01-0	-	-	-	5 ppm

ลำดับ ที่	ชื่อสารเคมีอันตราย (ไทย)	ชื่อสารเคมีอันตราย (อังกฤษ)	CAS No.	ขีดจำกัดความเข้มข้น ของสารเคมีอันตราย เฉลี่ยต่อระยะเวลา การทำงานปกติ	ขีดจำกัดความเข้มข้น ของสารเคมีอันตรายสำหรับ การสัมผัสในระยะเวลาสั้นๆ	ขีดจำกัด ความเข้มข้น	ขีดจำกัด ความเข้มข้น
180	ไฮโดรเจน ไฮยาไนด์	hydrogen cyanide	74-90-8	10 ppm	-	-	-
181	ไฮโดรเจน ฟลูออไรด์ ในรูปของ ฟลูออรีน	hydrogen fluoride, as F	7664-39-3	3 ppm	-	-	-
182	ไฮโดรเจน เพอร์ออกไซด์	hydrogen peroxide	7722-84-1	1 ppm	-	-	-
183	ไฮโดรเจน ซัลไฟด์	hydrogen sulfide	7783-06-4	-	50 ppm	10 min	20 ppm
184	ไฮโดรควิโนน	hydroquinone	123-31-9	2 mg/m ³	-	-	-
185	2-ไฮดรอกซีโพรพิล อะคริเลต	2-hydroxypropyl acrylate	999-61-1	0.5 ppm	-	-	-
186	ไอโอดีน	iodine	7553-56-2	-	-	-	0.1 ppm
187	ไอโซบิวทิล อะซิเตต	isobutyl acetate	110-19-0	150 ppm	-	-	-
188	ไอโซฟลอเรน	isophorone	78-59-1	25 ppm	-	-	-
189	ไอโซฟลอเรน ไดไอโซไซยาเนต	isophorone diisocyanate	4098-71-9	0.005 ppm	-	-	-
190	2-ไอโซโพรพอกซีเอทานอล	2-isopropoxyethanol	109-59-1	25 ppm	-	-	-
191	ไอโซโพรพิล อะซิเตต	isopropyl acetate	108-21-4	250 ppm	-	-	-
192	ไอโซโพรพิล แอลกอฮอล์ (ไอพีเอ)	isopropyl alcohol (IPA)	67-63-0	400 ppm	-	-	-
193	ไอโซโพรพิลอะมีน	isopropylamine	75-31-0	5 ppm	-	-	-
194	ตะกั่วอินทรีย์ ในรูปของตะกั่ว	lead inorganic, as Pb	7439-92-1	0.05 mg/m ³	-	-	-
195	เลด โครเมต	lead chromate	7758-97-6	-	-	-	-
	- ในรูปของตะกั่ว	- as Pb		0.05 mg/m ³	-	-	-
	- ในรูปของโครเมียม	- as Cr		0.012 mg/m ³	-	-	-
196	แอลพีจี (ก๊าซปิโตรเลียมเหลว)	L.P.G. liquified petroleum gas	68476-85-7	1000 ppm	-	-	-
197	เมอร์คิวรี (ปรอท)	mercury	7439-97-6	-	-	-	0.1 mg/m ³
198	ออร์กาน (อัลคิล) เมอร์คิวรี	organo (alkyl) mercury	7439-97-6	0.01 mg/m ³	-	-	0.04 mg/m ³
199	เมทิล นอร์มัล-บิวทิลคีโตน	methyl n-butyl ketone	591-78-6	100 ppm	-	-	-
200	เมทิล คลอไรด์	methyl chloride	74-87-3	100 ppm	300 ppm	5 min in any 3 hr	200 ppm
201	เมทิลไดไซโคลเฮกเซน	methylcyclohexane	108-87-2	500 ppm	-	-	-
202	เมทิลไดไซโคลเฮกซาล	methylcyclohexanol	25639-42-3	100 ppm	-	-	-
203	ออโท- เมทิลไดไซโคลเฮกเซน	o-methylcyclohexanone	583-60-8	100 ppm	-	-	-
204	เมทิลซีน คลอไรด์	methylene chloride	75-09-2	25 ppm	125 ppm	15 min	-

ลำดับ ที่	ชื่อสารเคมีอันตราย (ไทย)	ชื่อสารเคมีอันตราย (อังกฤษ)	CAS No.	ขีดจำกัดความเข้มข้น ของสารเคมีอันตราย เฉลี่ยต่อระยะเวลา การทำงานปกติ	ขีดจำกัดความเข้มข้น ของสารเคมีอันตรายสำหรับ การสัมผัสในระยะเวลาสั้นๆ	ขีดจำกัด ความเข้มข้น	ขีดจำกัด ความเข้มข้น
205	4,4-เมทิลีนไดอะมิน	4,4-methylene dianiline	101-77-9	0.1 ppm	-	-	-
206	เมทิล เอทิล คีโตน (เอ็มอีเค)	methyl ethyl ketone (MEK)	78-93-3	200 ppm	-	-	-
207	เมทิล เอทิล คีโตน เปอร์ออกไซด์	methyl ethyl ketone peroxide	1338-23-4	-	-	-	0.2 ppm
208	เมทิล ฟอร์มัท	methyl formate	107-31-3	100 ppm	-	-	-
209	เมทิล ไอโอดाइด์	methyl iodide	74-88-4	5 ppm	-	-	-
210	เมทิล ไอโซเมิล คีโตน	methyl isomyl ketone	110-12-3	100 ppm	-	-	-
211	เมทิล ไอโซบิวทิล คาร์บิโอด	methyl isobutyl carbinol	108-11-2	25 ppm	-	-	-
212	เมทิล ไอโซบิวทิล คีโตน	methyl isobutyl ketone	108-10-1	100 ppm	-	-	-
213	เมทิล ไอโซโพรพิล คีโตน	methyl isopropyl ketone	563-80-4	20 ppm	-	-	-
214	เมทิล เมอร์แคปแทน	methyl mercaptan	74-93-1	-	-	-	10 ppm
215	เมทิล เมทาคีเลท	methyl methacrylate	80-62-6	100 ppm	-	-	-
216	เมทิล พาราไธออน	methyl parathion	298-00-0	0.02 mg/m ³	-	-	-
217	แอลฟา-เมทิล สไตรีน	alpha-methyl styrene	98-83-9	-	-	-	100 ppm
218	เมวินฟอส (ฟอสตริบ)	mevinphos (phosdriin)	7786-34-7	0.01 mg/m ³	-	-	-
219	ไมกา ออนุภาคขนาดเล็กที่อาจเข้าสู่ระบบทางเดินหายใจได้	mica, respirable dust	12001-26-2	3 mg/m ³	-	-	-
220	โมนโครโทฟอส	monocrotophos	6923-22-4	0.05 mg/m ³	-	-	-
221	มอร์โฟไลน	morpholine	110-91-8	20 ppm	-	-	-
222	นิกเกิล	nickel	7440-02-0				
	- โลหะ และสารประกอบที่ไม่ละลาย ในรูปของแข็ง	- metal and insoluble compounds, as Ni		1 mg/m ³	-	-	-
	- สารประกอบที่ละลายได้ ในรูปของแข็ง	- soluble compounds, as Ni		1 mg/m ³	-	-	-
223	นิโคติน	nicotine	54-11-5	0.5 mg/m ³	-	-	-
224	กรดไนตริก	nitric acid	7697-37-2	2 ppm	-	-	-
225	ไนตรัสออกไซด์	nitrous oxide	10024-97-2	50 ppm	-	-	-
226	ไนตริก ออกไซด์	nitric oxide	10102-43-9	25 ppm	-	-	-
227	ไนโตรเบนซีน	nitrobenzene	98-95-3	1 ppm	-	-	-
228	ไนโตรอีเทน	nitroethane	79-24-3	100 ppm	-	-	-
229	ไนโตรเจน ไดออกไซด์	nitrogen dioxide	10102-44-0	-	-	-	5 ppm

ลำดับ ที่	ชื่อสารเคมีอันตราย (ไทย)	ชื่อสารเคมีอันตราย (อังกฤษ)	CAS No.	ขีดจำกัดความเข้มข้น ของสารเคมีอันตราย เฉลี่ยต่อระยะเวลา การทำงานปกติ	ขีดจำกัดความเข้มข้น ของสารเคมีอันตรายสำหรับ การสัมผัสในระยะเวลาสั้นๆ	ขีดจำกัด ความเข้มข้น	ขีดจำกัด ความเข้มข้น
230	ไนโตรกลีเซอริน	nitroglycerin	55-63-0	-	-	-	0.2 ppm
231	ไนโตรมีเทน	nitromethane	75-52-5	100 ppm	-	-	-
232	1-ไนโตรโพรเพน	1-nitropropane	108-03-2	25 ppm	-	-	-
233	2-ไนโตรโพรเพน	2-nitropropane	79-46-9	25 ppm	-	-	-
234	ไนโตรโทลูอิน ทุกไอโซเมอร์	nitrotoluene, all isomers	88-72-2, 99-08-1, 99-99-0	5 ppm	-	-	-
235	ออกเทน	octane	111-65-9	500 ppm	-	-	-
236	ออกซิเจน เดครอกไซด์ ในรูปของออกซิเจน	oxygen tetroxide, as Os	20816-12-0	0.002 mg/m ³	-	-	-
237	กรดออกซาลิก	oxalic acid	144-62-7	1 mg/m ³	-	-	-
238	ออกซิเจน ไดฟลูออไรด์	oxygen difluoride	7783-41-7	0.05 ppm	-	-	-
239	พาราควอท ออนุภาคเล็กที่อาจเข้าสู่ระบบทางเดินหายใจได้	paraquat, respirable dust	4685-14-7	0.5 mg/m ³	-	-	-
240	พาราไรออน	parathion	56-38-2	0.1 mg/m ³	-	-	-
241	เพนตะโบรเนน	pentaborane	19624-22-7	0.005 ppm	-	-	-
242	เพนตะคลอโรเบนโทซีน	pentachloronaphthalene	1321-64-8	0.5 mg/m ³	-	-	-
243	เพนตะคลอโรเฟีนอล	pentachlorophenol	87-86-5	0.5 mg/m ³	-	-	-
244	เพนเทน	pentane	109-66-0	1000 ppm	-	-	-
245	เพอร์คลอโรเอทิลีน (เตตราคลอโรเอทิลีน)	perchloroethylene (tetrachloroethylene)	127-18-4	100 ppm	300 ppm	5 min in any 3 hr	200 ppm
246	ฟีนอล	phenol	108-95-2	5 ppm	-	-	-
247	อโอโทพิลลิโนไดอะมิน	o-phenylenediamine	95-54-5	0.1 mg/m ³	-	-	-
248	เมตา-พิลลิโนไดอะมิน	m-phenylene diamine	108-45-2	0.1 mg/m ³	-	-	-
249	พารา-พิลลิโนไดอะมิน	p-phenylene diamine	106-50-3	0.1 mg/m ³	-	-	-
250	โฟสเฟต	phosphate	298-02-2	0.05 mg/m ³	-	-	-
251	ฟอสจีน (คาร์บอนิล คลอไรด์)	phosgene (carbonyl chloride)	75-44-5	0.1 ppm	-	-	-
252	กรดฟอสฟอริก	phosphoric acid	7664-38-2	1 mg/m ³	-	-	-
253	ฟอสฟอรัส (เหลือง)	phosphorus (yellow)	7723-14-0	0.1 mg/m ³	-	-	-
254	ฟอสฟอรัส ออกไซด์ไตรด์	phosphorus oxychloride	10025-87-3	0.1 ppm	-	-	-
255	ฟอสฟอรัส เพนตะคลอไรด์	phosphorus pentachloride	10026-13-8	1 mg/m ³	-	-	-

ลำดับ ที่	ชื่อสารเคมีอันตราย (ไทย)	ชื่อสารเคมีอันตราย (อังกฤษ)	CAS No.	ขีดจำกัดความเข้มข้น ของสารเคมีอันตราย เฉลี่ยต่อระยะเวลา การทำงานปกติ	ขีดจำกัดความเข้มข้น ของสารเคมีอันตรายสำหรับ การสัมผัสในระยะเวลาสั้นๆ	ขีดจำกัด ความเข้มข้น	ขีดจำกัด ความเข้มข้น
256	ฟอสฟอรัส เพนตะซัลไฟด์	phosphorus pentasulfide	1314-80-3	1 mg/m ³	-	-	-
257	ฟอสฟอรัส ไตรคลอไรด์	phosphorus trichloride	7719-12-2	0.5 ppm	-	-	-
258	ฟอสฟอริก แอนไฮไดรด์	phthalic anhydride	85-44-9	2 ppm	-	-	-
259	กรดพิริค	picric acid	88-89-1	0.1 mg/m ³	-	-	-
260	พินโดน (2-ไพวาลิล-1,3-อินดโน)	indone (2-pivalyl-1,3-indandione)	83-26-1	0.1 mg/m ³	-	-	-
261	โปแตสเซียม ไฮดรอกไซด์	potassium hydroxide	1310-58-3	-	-	-	2 mg/m ³
262	โพรพอกซิล แอลกอฮอล์	propargyl alcohol	107-19-7	1 ppm	-	-	-
263	1,3-โพรไพโอแลคโตน	1,3-propiolactone	57-57-8	0.5 ppm	-	-	-
264	กรดไพรอ็อกซิมิก	propionic acid	79-09-4	10 ppm	-	-	-
265	โพรพอกเซอร์	propoxur	114-26-1	0.5 mg/m ³	-	-	-
266	นอร์โพรพิลแอลกอฮอล์	n-propyl acetate	109-60-4	200 ppm	-	-	-
267	นอร์โพรพิลแอลกอฮอล์	n-propyl alcohol	71-23-8	200 ppm	-	-	-
268	โพรพิลีน อิมีน	propylene imine	75-55-8	2 ppm	-	-	-
269	โพรพิลีน ออกไซด์	propylene oxide	75-56-9	100 ppm	-	-	-
270	ไพริดีน	pyridine	110-86-1	5 ppm	-	-	-
271	ควิโนน	quinone	106-51-4	0.1 ppm	-	-	-
272	เรซอร์ซินอล	resorcinol	108-46-3	10 ppm	-	-	-
273	โรทีโนน	rotenone	83-79-4	5 mg/m ³	-	-	-
274	เซเลเนียม เฮกซะฟลูออไรด์ ของเซเลเนียม	selenium hexafluoride, as Se	7783-79-1	0.05 ppm	-	-	-
275	สารประกอบเซเลเนียม ในรูปของ เซเลเนียม	selenium compounds, as Se	7782-49-2	0.2 mg/m ³	-	-	-
276	ซิลิกา คริสตัลลีน	silica, crystalline					
	- คริสตัลไลน์ อนุภาคขนาดเล็กที่ อาจสูดเข้าสู่ระบบทางเดินหายใจได้	- cristobalite, respirable dust	14464-46-1	0.025 mg/m ³	-	-	-
	- แอพาทิต อนุภาคขนาดเล็กที่ อาจสูดเข้าสู่ระบบทางเดินหายใจได้	- apatite, respirable dust	1317-95-9, 14808-60-7	0.025 mg/m ³	-	-	-
277	โซเดียม อะไซด์	sodium azide	26628-22-8				
	- ในรูปของโซเดียม อะไซด์	as sodium azide		-	-	-	0.29 mg/m ³
	- ในรูปของกรดไฮดรอกซิดิก	as hydrazoic acid vapour		-	-	-	0.11 ppm

ลำดับ ที่	ชื่อสารเคมีอันตราย (ไทย)	ชื่อสารเคมีอันตราย (อังกฤษ)	CAS No.	ขีดจำกัดความเข้มข้น ของสารเคมีอันตราย เฉลี่ยต่อระยะเวลา การทำงานปกติ	ขีดจำกัดความเข้มข้น ของสารเคมีอันตรายสำหรับ การสัมผัสในระยะเวลาสั้นๆ	ขีดจำกัด ความเข้มข้น	ขีดจำกัด ความเข้มข้น
278	โซเดียม ไบซัลไฟต์	sodium bisulfite	7631-90-5	5 mg/m ³	-	-	-
279	โซเดียม ไฮดรอกไซด์	sodium hydroxide	1310-73-2	2 mg/m ³	-	-	-
280	สตรอนเทียม ไครโอเรท ในรูปของ โครเมียม	strontium chromate, as Cr	7789-06-2	0.0005 mg/m ³	-	-	-
281	สตริกนีน	strychnine	57-24-9	0.15 mg/m ³	-	-	-
282	สไตรีน	styrene	100-42-5	100 ppm	600 ppm	5 min in any 3 hr	200 ppm
283	ซัลไฟท์	sulfite	3689-24-5	0.1 mg/m ³	-	-	-
284	ซัลเฟอร์ ไดออกไซด์	sulfur dioxide	7446-09-5	5 ppm	-	-	-
285	กรดซัลฟูริก	sulfuric acid	7664-93-9	1 mg/m ³	-	-	-
286	ทัลก์	talc	14807-96-6				
	- ที่มีส่วนประกอบของเส้นใย แอสเบสท์ อนุภาคขนาดเล็กที่ อาจสูดเข้าสู่ระบบทางเดินหายใจได้	- containing no asbestos fibres, respirable dust		2 mg/m ³	-	-	-
	- ที่มีส่วนประกอบของเส้นใยแอส เบสท์ อนุภาคขนาดเล็กที่อาจสูด เข้าสู่ระบบทางเดินหายใจได้	- containing asbestos fibres, respirable dust		0.1 f/cm ³	-	-	-
287	ทีอีพีพี (เตตระเอทิล ไพโร ฟอสเฟต)	TEPP (tetraethyl pyrophosphate)	107-49-3	0.05 mg/m ³	-	-	-
288	เทลลูเรียม เฮกซะฟลูออไรด์ ในรูปของเทลลูเรียม	tellurium hexafluoride, as Te	7783-80-4	0.02 ppm	-	-	-
289	1,1,2,2-เตตระคลอโรอีเทน	1,1,2,2-tetrachloroethane	79-34-5	5 ppm	-	-	-
290	เตตระเอทิล เลด ในรูปของตะกั่ว	tetraethyl lead, as Pb	78-00-2	0.075 mg/m ³	-	-	-
291	เตตระไฮโดรฟูแรน	tetrahydrofuran	109-99-9	200 ppm	-	-	-
292	เตตระเมทิล เลด ในรูปของตะกั่ว	tetramethyl lead, as Pb	75-74-1	0.075 mg/m ³	-	-	-
293	เทลลูเรียม สารประกอบที่ละลาย ในรูปของเทลลูเรียม	tellurium, soluble compounds, as Te	7440-28-0	0.1 mg/m ³	-	-	-
294	กรดไฮโดรซัลโฟนิก	thioglycolic acid	68-11-1	1 ppm	-	-	-
295	ไทโอนิล คลอไรด์	thionyl chloride	7719-09-7	-	-	-	0.2 ppm
296	ไทแรม	thiram	137-26-8	5 mg/m ³	-	-	-
297	โทลูอีน	toluene	108-88-3	200 ppm	500 ppm	10 min	300 ppm
298	โทลูอีน-2,4-ไดไอโซไซยาเนต (ทีดีไอ)	toluene - 2,4-diisocyanate (TDI)	584-84-9	-	-	-	0.02 ppm

ลำดับ ที่	ชื่อสารเคมีอันตราย (ไทย)	ชื่อสารเคมีอันตราย (อังกฤษ)	CAS No.	ขีดจำกัดความเข้มข้น ของสารเคมีอันตราย เฉลี่ยตลอดระยะเวลา การทำงานปกติ	ขีดจำกัดความเข้มข้น ของสารเคมีอันตราย การสัมผัสในระยะเวลาสั้นๆ	ขีดจำกัด ความเข้มข้น	ขีดจำกัด ความเข้มข้น
						ระยะเวลา ที่กำหนด ให้ทำงานได้	
299	ออโท-โทลูอีน	o-toluidine	95-53-4	5 ppm	-	-	-
300	ไดบริวิทิล ฟอสเฟต	tributyl phosphate	126-73-8	5 mg/m ³	-	-	-
301	กรดไตรคลอโรอะซิติก	trichloroacetic acid	76-03-9	0.5 ppm	-	-	-
302	1,1,1-ไตรคลอโรอีเทน (เมทิลคลอโรฟอร์ม)	1,1,1-trichloroethane (methyl chloroform)	71-55-6	350 ppm	-	-	-
303	1,1,2-ไดคลอโรอีเทน	1,1,2-trichloroethane	79-00-5	10 ppm	-	-	-
304	ไตรคลอโรเอทิลีน	trichloroethylene	79-01-6	100 ppm	300 ppm	5 min in any 2 hr	200 ppm
305	1,2,3-ไตรคลอโรโพรเพน	1,2,3-trichloropropane	96-18-4	50 ppm	-	-	-
306	2,4,5 ที (กรด 2,4,5-ไตรคลอโร ฟีนอกซีอะซิติก)	2,4,5 T (2,4,5- trichlorophenoxyacetic acid)	93-76-5	10 mg/m ³	-	-	-
307	ไตรเอทิลเอมีน	triethylamine	121-44-8	25 ppm	-	-	-
308	เทอร์เพนทีน	turpentine	8006-64-2	100 ppm	-	-	-
309	ยูเรเนียม ในรูปของยูเรเนียม	uranium, as U	7440-61-1	-	-	-	-
	- สารประกอบที่ละลายได้	- soluble compounds		0.05 mg/m ³	-	-	-
	- สารประกอบที่ไม่ละลาย	- insoluble compounds		0.25 mg/m ³	-	-	-
310	วานาเดียม	vanadium	1314-62-1				
	- อนุภาคนาขนาดเล็กที่ย่างสุดเข้าสู่ ระบบทางเดินหายใจ ในรูปของ ไดวาเนเดียมเพนออกไซด์	- respirable dust, as V ₂ O ₅		-	-	-	0.5 mg/m ³
	- ฝุ่น ในรูปของไดวาเนเดียม เพนออกไซด์	- fume, as V ₂ O ₅		-	-	-	0.1 mg/m ³
311	ไวนิล อะซิเตท	vinyl acetate	108-05-4	10 ppm		-	-
312	ไวนิล โบรมีได์	vinyl bromide	593-60-2	0.5 ppm	-	-	-
313	ไวนิล คลอไรด์	vinyl chloride	75-01-4	1 ppm	5 ppm	15 min	-
314	ไวลิลีน คลอไรด์	vinylidene chloride	75-35-4	5 ppm	-	-	-
315	ไวลิลีน โทลูอีน	vinyl toluene	25013-15-4	100 ppm	-	-	-
316	วาร์ฟาริน	warfarin	81-81-2	0.1 mg/m ³	-	-	-
317	ไซลีน (อโอ เมทา พารา ไอโซ เมอร์)	xylene (o-, m-, p- isomers)	1330-20-7	100 ppm	-	-	-
318	ไซลิดีน	xylylene	1300-73-8	5 ppm	-	-	-
319	ซิงค์ออกไซด์	zinc chloride fume	7646-85-7	1 mg/m ³	-	-	-

ลำดับ ที่	ชื่อสารเคมีอันตราย (ไทย)	ชื่อสารเคมีอันตราย (อังกฤษ)	CAS No.	ขีดจำกัดความเข้มข้น ของสารเคมีอันตราย เฉลี่ยตลอดระยะเวลา การทำงานปกติ	ขีดจำกัดความเข้มข้น ของสารเคมีอันตราย การสัมผัสในระยะเวลาสั้นๆ	ขีดจำกัด ความเข้มข้น	ขีดจำกัด ความเข้มข้น
						ระยะเวลา ที่กำหนด ให้ทำงานได้	
320	ซิงค์ โครมไท ในรูปของโครเมียม	zinc chromates, as Cr	13530-65-9, 11103-86-9, 37300-23-5	0.01 mg/m ³	-	-	-
321	ซิงค์ สเตียเรท	zinc stearate	557-05-1				
	- อนุภาคนาขนาดเล็กที่ย่างสุดเข้าสู่ ระบบทางเดินหายใจได้	- Inhalable dust		15 mg/m ³	-	-	-
	- อนุภาคนาขนาดเล็กที่ย่างสุดเข้าสู่ ระบบทางเดินหายใจได้	- respirable dust		5 mg/m ³	-	-	-
322	สังกะสี ออกไซด์	zinc oxide	1314-13-2				
	- อนุภาคนาขนาดเล็กที่ย่างสุดเข้าสู่ ระบบทางเดินหายใจได้	- Inhalable dust		15 mg/m ³	-	-	-
	- อนุภาคนาขนาดเล็กที่ย่างสุดเข้าสู่ ระบบทางเดินหายใจได้	- respirable dust		5 mg/m ³	-	-	-
323	ฟลูออโรสังกะสี ออกไซด์	zinc oxide fume	1314-13-2				
324	สารประกอบ เซอร์โคเนียม ในรูปของเซอร์โคเนียม	zirconium compounds, as Zr	7440-67-7				

หมายเหตุ

“ขีดจำกัดความเข้มข้นของสารเคมีอันตรายเฉลี่ยตลอดระยะเวลาการทำงานปกติ” หมายถึง ระดับความเข้มข้นของสารเคมีอันตรายเฉลี่ยตลอดระยะเวลาการทำงานปกติภายในสถานที่ปฏิบัติงานซึ่งมีสุขภาพปกติทำงานตามวิธีหรือได้ปฏิบัติตามข้อกำหนดของกฎหมาย
“ขีดจำกัดความเข้มข้นของสารเคมีอันตรายสำหรับการสัมผัสในระยะเวลาสั้นๆ” หมายถึง ระดับความเข้มข้นของสารเคมีอันตรายที่ถูกสัมผัสอย่างต่อเนื่องในระยะเวลาสั้นๆ ตามที่กำหนด โดยไม่มีการระคายเคือง เมื่อเอื้อต่อการรายงานอาการหรืออย่างเร่งด่วน มีเมทา หลับ หรือเร่งเขียนจดหมายให้เกิดอุบัติเหตุ หรือไม่สามารถช่วยตนเองได้ หรือประสิทธิภาพการทำงานลดลงอย่างมาก
“ขีดจำกัดความเข้มข้นของสารเคมีอันตรายสูงสุดไม่ว่าเวลาใด ในระหว่างทำงาน” หมายถึง ระดับความเข้มข้นของสารเคมีอันตรายสูงสุดซึ่งต้องไม่เกินกว่าค่าที่กำหนดไว้ไม่ว่าเวลาใด ในระหว่างทำงาน
“อนุภาคนาขนาดเล็กที่ย่างสุดเข้าสู่ระบบทางเดินหายใจได้ (Inhalable dust)” หมายถึง อนุภาคนาขนาดเล็กกว่าหรือเท่ากับ ๑๐๐ ไมครอนเมตร แปรผลอยู่ในอากาศที่อาจสูดเข้าสู่ระบบทางเดินหายใจได้
“อนุภาคนาขนาดเล็กที่ย่างสุดเข้าสู่ระบบทางเดินหายใจได้ (respirable dust)” หมายถึง อนุภาคนาขนาดเล็กกว่าหรือเท่ากับ ๑๐ ไมครอนเมตร แปรผลอยู่ในอากาศที่อาจสูดเข้าสู่ระบบทางเดินหายใจ และสามารถเข้าถึงและสะสมในบริเวณพื้นที่แลกเปลี่ยนอากาศของปอด

mg/m³
f/cm³
ppm

หมายถึง มิลลิกรัมต่ออากาศหนึ่งลูกบาศก์เมตร
หมายถึง จำนวนลิ้นยกต่ออากาศหนึ่งลูกบาศก์เซนติเมตร
หมายถึง ส่วนในล้านส่วนโดยปริมาตร

ภาคผนวก ง-11

มาตรฐานตาม Occupational Safety and Health
Administration (OSHA); Standard Number 1910.1000

Table Z-1 Limits for Air Contaminants

Occupational Safety and Health Administration

- **Part Number:** 1910
- **Part Number Title:** Occupational Safety and Health Standards
- **Subpart:** 1910 Subpart Z
- **Subpart Title:** Toxic and Hazardous Substances
- **Standard Number:** 1910.1000 TABLE Z-1
- **Title:** TABLE Z-1 Limits for Air Contaminants
- **GPO Source:** e-CFR

Table Z-1-Limits for Air Contaminants

Substance	CAS No. (c)	ppm (a) ¹	mg/m ³ (b) ¹	Skin designation
Acetaldehyde	75-07-0	200	360	
Acetic acid	64-19-7	10	25	
Acetic anhydride	108-24-7	5	20	
Acetone	67-64-1	1000	2400	
Acetonitrile	75-05-8	40	70	
2-Acetylaminofluorine; see 1910.1014	53-96-3			
Acetylene dichloride; see 1,2-Dichloroethylene.				
Acetylene tetrabromide	79-27-6	1	14	
Acrolein	107-02-8	0.1	0.25	
Acrylamide	79-06-1		0.3	X
Acrylonitrile; see 1910.1045	107-13-1			
Aldrin	309-00-2		0.25	X
Allyl alcohol	107-18-6	2	5	X
Allyl chloride	107-05-1	1	3	
Allyl glycidyl ether (AGE)	106-92-3	(C)10	(C)45	
Allyl propyl disulfide	2179-59-1	2	12	
alpha-Alumina	1344-28-1			
Total dust			15	
Respirable fraction			5	
Aluminum, metal (as Al)	7429-90-5			
Total dust			15	
Respirable fraction			5	
4-Aminodiphenyl; see 1910.1011	92-67-1			
2-Aminoethanol; see Ethanolamine.				
2-Aminopyridine	504-29-0	0.5	2	
Ammonia	7664-41-7	50	35	
Ammonium sulfamate	7773-06-0			
Total dust			15	
Respirable fraction			5	
n-Amyl acetate	628-63-7	100	525	
sec-Amyl acetate	626-38-0	125	650	

Substance	CAS No. (c)	ppm (a) ¹	mg/m ³ (b) ¹	Skin designation
Aniline and homologs	62-53-3	5	19	X
Anisidine (o-, p-isomers)	29191-52-4		0.5	X
Antimony and compounds (as Sb)	7440-36-0		0.5	
ANTU (alpha Naphthylthiourea)	86-88-4		0.3	
Arsenic, inorganic compounds (as As); see 1910.1018	7440-38-2			
Arsenic, organic compounds (as As)	7440-38-2		0.5	
Arsine	7784-42-1	0.05	0.2	
Asbestos; see 1910.1001	(⁴)			
Azinphos-methyl	86-50-0		0.2	X
Barium, soluble compounds (as Ba)	7440-39-3		0.5	
Barium sulfate	7727-43-7			
Total dust			15	
Respirable fraction			5	
Benomyl	17804-35-2			
Total dust			15	
Respirable fraction			5	
Benzene; see 1910.1028	71-43-2			
See Table Z-2 for the limits applicable in the operations or sectors excluded in 1910.1028 ^d				
Benzidine; see 1910.1010	92-87-5			
p-Benzoquinone; see Quinone.				
Benzo(a)pyrene; see Coal tar pitch volatiles.				
Benzoyl peroxide	94-36-0		5	
Benzyl chloride	100-44-7	1	5	
Beryllium and beryllium compounds (as Be); see 1926.1124 ⁸	7440-41-7			
Biphenyl; see Diphenyl.				
Bismuth telluride, Undoped	1304-82-1			
Total dust			15	
Respirable fraction			5	
Boron oxide	1303-86-2			
Total dust			15	
Boron trifluoride	7637-07-2	(C)1	(C)3	
Bromine	7726-95-6	0.1	0.7	
Bromoform	75-25-2	0.5	5	X
Butadiene (1,3-Butadiene); See 29 CFR 1910.1051; 29 CFR 1910.19(l)	106-99-0	1 ppm/5 ppm STEL		
Butanethiol; see Butyl mercaptan.				
2-Butanone (Methyl ethyl ketone)	78-93-3	200	590	
2-Butoxyethanol	111-76-2	50	240	X
n-Butyl acetate	123-86-4	150	710	
sec-Butyl acetate	105-46-4	200	950	
tert-Butyl acetate	540-88-5	200	950	
n-Butyl alcohol	71-36-3	100	300	

Substance	CAS No. (c)	ppm (a) ¹	mg/m ³ (b) ¹	Skin designa ¹
sec-Butyl alcohol	78-92-2	150	450	
tert-Butyl alcohol	75-65-0	100	300	
Butylamine	105-73-9	(C)5	(C)15	X
tert-Butyl chromate (as CrO ₃); see 1910.1026 ⁶	1189-85-1			
n-Butyl glycidyl ether (BGE)	2426-08-6	50	270	
Butyl mercaptan	105-79-5	10	35	
p-tert-Butyltoluene	98-51-1	10	60	
Cadmium (as Cd); see 1910.1027	7440-43-9			
Calcium carbonate	1317-65-3			
Total dust			15	
Respirable fraction			5	
Calcium hydroxide	1305-62-0			
Total dust			15	
Respirable fraction			5	
Calcium oxide	1305-78-8		5	
Calcium silicate	1344-95-2			
Total dust			15	
Respirable fraction			5	
Calcium sulfate	7778-18-9			
Total dust			15	
Respirable fraction			5	
Camphor, synthetic	76-22-2		2	
Carbaryl (Sevin)	63-25-2		5	
Carbon black	1333-86-4		3.5	
Carbon dioxide	124-38-9	5000	9000	
Carbon disulfide	75-15-0		(²)	
Carbon monoxide	630-08-0	50	55	
Carbon tetrachloride	56-23-5		(²)	
Cellulose	9004-34-6			
Total dust			15	
Respirable fraction			5	
Chlordane	57-74-9		0.5	X
Chlorinated camphene	8001-35-2		0.5	X
Chlorinated diphenyl oxide	55720-99-5		0.5	
Chlorine	7782-50-5	(C)1	(C)3	
Chlorine dioxide	10049-04-4	0.1	0.3	
Chlorine trifluoride	7790-91-2	(C)0.1	(C)0.4	
Chloroacetaldehyde	107-20-0	(C)1	(C)3	
a-Chloroacetophenone (Phenacyl chloride)	532-27-4	0.05	0.3	
Chlorobenzene	108-90-7	75	350	
o-Chlorobenzylidene malononitrile	2698-41-1	0.05	0.4	
Chlorobromomethane	74-97-5	200	1050	
2-Chloro-1,3-butadiene; see beta-Chloroprene.				

Substance	CAS No. (c)	ppm (a) ¹	mg/m ³ (b) ¹	Skin designa ¹
Chlorodiphenyl (42% Chlorine) (PCB)	53469-21-9		1	X
Chlorodiphenyl (54% Chlorine) (PCB)	11097-69-1		0.5	X
1-Chloro-2,3-epoxypropane; see Epichlorohydrin.				
2-Chloroethanol; see Ethylene chlorohydrin.				
Chloroethylene; see Vinyl chloride.				
Chloroform (Trichloromethane)	67-66-3	(C)50	(C)240	
bis(Chloromethyl) ether; see 1910.1008	542-88-1			
Chloromethyl methyl ether; see 1910.1006	107-30-2			
1-Chloro-1-nitropropane	600-25-9	20	100	
Chloropicrin	76-06-2	0.1	0.7	
beta-Chloroprene	126-99-8	25	90	X
2-Chloro-6-(trichloromethyl) pyridine	1929-82-4			
Total dust			15	
Respirable fraction			5	
Chromium (II) compounds.				
(as Cr)	7440-47-3		0.5	
Chromium (III) compounds.				
(as Cr)	7440-47-3		0.5	
Chromium (VI) compounds; See 1910.1026 ⁵				
Chromium metal and insol. salts (as Cr)	7440-47-3		1	
Chrysene; see Coal tar pitch volatiles.				
Clopidol	2971-90-6			
Total dust			15	
Respirable fraction			5	
Coal dust (less than 5% SiO ₂), respirable fraction			(³)	
Coal dust [greater than or equal to 5% SiO ₂], respirable fraction			(³)	
Coal tar pitch volatiles (benzene soluble fraction), anthracene, BaP, phenanthrene, acridine, chrysene, pyrene	65566-93-2		0.2	
Cobalt metal, dust, and fume (as Co)	7440-48-4		0.1	
Coke oven emissions; see 1910.1029.				
Copper	7440-50-8			
Fume (as Cu)			0.1	
Dusts and mists (as Cu)			1	
Cotton dust ⁶ ; see 1910.1043			1	
Crag herbicide (Sesone)	136-78-7			
Total dust			15	
Respirable fraction			5	
Cresol, all isomers	1319-77-3	5	22	X
Crotonaldehyde	123-73-9; 4170-30-3	2	6	
Cumene	98-82-8	50	245	X
Cyanides (as CN)	(⁴)		5	X
Cyclohexane	110-82-7	300	1050	

Substance	CAS No. (c)	ppm (a) ¹	mg/m ³ (b) ¹	Skin designation
Cyclohexanol	108-93-0	50	200	
Cyclohexanone	108-94-1	50	200	
Cyclohexene	110-83-8	300	1015	
Cyclopentadiene	542-92-7	75	200	
2,4-D (Dichlorophenoxyacetic acid)	94-75-7		10	
Decaborane	17702-41-9	0.05	0.3	X
Demeton (Systox)	8065-48-3		0.1	X
Diacetone alcohol (4-Hydroxy-4-methyl-2-pentanone)	123-42-2	50	240	
1,2-Diaminoethane; see Ethylenediamine.				
Diazomethane	334-88-3	0.2	0.4	
Diborane	19287-45-7	0.1	0.1	
1,2-Dibromo-3-chloropropane (DBCP); see 1910.1044	96-12-8			
1,2-Dibromoethane; see Ethylene dibromide.				
Dibutyl phosphate	107-66-4	1	5	
Dibutyl phthalate	84-74-2		5	
o-Dichlorobenzene	95-50-1	(C)50	(C)300	
p-Dichlorobenzene	106-46-7	75	450	
3,1'-Dichlorobenzidine; see 1910.1007	91-94-1			
Dichlorodifluoromethane	75-71-8	1000	4950	
1,3-Dichloro-5,5-dimethyl hydantoin	118-52-5		0.2	
Dichlorodiphenyltrichloroethane (DDT)	50-29-3		1	X
1,1-Dichloroethane	75-34-3	100	400	
1,2-Dichloroethane; see Ethylene dichloride.				
1,2-Dichloroethylene	540-59-0	200	790	
Dichloroethyl ether	111-44-4	(C)15	(C)90	X
Dichloromethane; see Methylene chloride.				
Dichloromonofluoromethane	75-43-4	1000	4200	
1,1-Dichloro-1-nitroethane	594-72-9	(C)10	(C)60	
1,2-Dichloropropane; see Propylene dichloride.				
Dichlorotetrafluoroethane	76-14-2	1000	7000	
Dichlorvos (DDVP)	62-73-7		1	X
Dicyclopentadienyl iron	102-54-5			
Total dust			15	
Respirable fraction			5	
Dieldrin	60-57-1		0.25	X
Diethylamine	109-89-7	25	75	
2-Diethylaminoethanol	100-37-8	10	50	X
Diethyl ether; see Ethyl ether.				
Difluorodibromomethane	75-61-6	100	860	
Diglycidyl ether (DGE)	2238-07-5	(C)0.5	(C)2.8	
Dihydroxybenzene; see Hydroquinone.				
Disobutyl ketone	108-83-8	50	290	
Diisopropylamine	108-18-9	5	20	X

Substance	CAS No. (c)	ppm (a) ¹	mg/m ³ (b) ¹	Skin designation
4-Dimethylaminoazobenzene; see 1910.1015	60-11-7			
Dimethoxymethane; see Methylal.				
Dimethyl acetamide	127-19-5	10	35	X
Dimethylamine	124-40-3	10	18	
Dimethylaminobenzene; see Xylidine				
Dimethylaniline (N,N-Dimethylaniline)	121-69-7	5	25	X
Dimethylbenzene; see Xylene.				
Dimethyl-1,2-dibromo-2,2-dichloroethyl phosphate	300-76-5		3	
Dimethylformamide	68-12-2	10	30	X
2,6-Dimethyl-4-heptanone; see Diisobutyl ketone.				
1,1-Dimethylhydrazine	57-14-7	0.5	1	X
Dimethylphthalate	131-11-3		5	
Dimethyl sulfate	77-78-1	1	5	X
Dinitrobenzene (all isomers)			1	X
(ortho)	528-29-0			
(meta)	99-65-0			
(para)	100-25-4			
Dinitro-o-cresol	534-52-1		0.2	X
Dinitrotoluene	25321-14-6		1.5	X
Dioxane (Diethylene dioxide)	123-91-1	100	360	X
Diphenyl (Biphenyl)	92-52-4	0.2	1	
Diphenylmethane diisocyanate; see Methylene bisphenyl isocyanate.				
Dipropylene glycol methyl ether	34590-94-8	100	600	X
Di-sec octyl phthalate (Di-(2-ethylhexyl) phthalate)	117-81-7		5	
Emery	12415-34-8			
Total dust			15	
Respirable fraction			5	
Endrin	72-20-8		0.1	X
Epichlorohydrin	106-89-8	5	19	X
EPN	2104-64-5		0.5	X
1,2-Epoxypropane; see Propylene oxide.				
2,3-Epoxy-1-propanol; see Glycidol.				
Ethanethiol; see Ethyl mercaptan.				
Ethanolamine	141-43-5	3	6	
2-Ethoxyethanol (Cellosolve)	110-80-5	200	740	X
2-Ethoxyethyl acetate (Cellosolve acetate)	111-15-9	100	540	X
Ethyl acetate	141-78-6	400	1400	
Ethyl acrylate	140-88-5	25	100	X
Ethyl alcohol (Ethanol)	64-17-5	1000	1900	
Ethylamine	75-04-7	10	18	
Ethyl amyl ketone (5-Methyl-3-heptanone)	541-85-5	25	130	
Ethyl benzene	100-41-4	100	435	

Substance	CAS No. (c)	ppm (a) ¹	mg/m ³ (b) ¹	Skin designa ¹
Ethyl bromide	74-96-4	200	890	
Ethyl butyl ketone (3-Heptanone)	106-35-4	50	230	
Ethyl chloride	75-00-3	1000	2600	
Ethyl ether	60-29-7	400	1200	
Ethyl formate	105-94-4	100	300	
Ethyl mercaptan	75-08-1	(C)10	(C)25	
Ethyl silicate	78-10-4	100	850	
Ethylene chlorohydrin	107-07-3	5	16	X
Ethylenediamine	107-15-3	10	25	
Ethylene dibromide	106-93-4		(²)	
Ethylene dichloride (1,2-Dichloroethane)	107-06-2		(²)	
Ethylene glycol dinitrate	625-96-6	(C)0.2	(C)1	X
Ethylene glycol methyl acetate; see Methyl cellosolve acetate.				
Ethylenimine; see 1910.1012	151-56-4			
Ethylene oxide; see 1910.1047	75-21-8			
Ethylidene chloride; see 1,1-Dichloroethane.				
N-Ethylmorpholine	100-74-3	20	94	X
Ferbam	14484-64-1			
Total dust			15	
Ferrovaniadium dust	12604-58-9		1	
Fluorides (as F)	(⁴)		2.5	
Fluorine	7782-41-4	0.1	0.2	
Fluorotrichloromethane (Trichlorofluoromethane)	75-69-4	1000	5600	
Formaldehyde; see 1910.1048	50-00-0			
Formic acid	64-18-6	5	9	
Furfural	98-01-1	5	20	X
Furfuryl alcohol	98-00-0	50	200	
Grain dust (oat, wheat, barley)			10	
Glycerin (mist)	56-81-5			
Total dust			15	
Respirable fraction			5	
Glycidol	556-52-5	50	150	
Glycol monoethyl ether; see 2-Ethoxyethanol.				
Graphite, natural, respirable dust	7782-42-5		(³)	
Graphite, synthetic				
Total dust			15	
Respirable fraction			5	
Guthion; see Azinphos methyl.				
Gypsum	13397-24-5			
Total dust			15	
Respirable fraction			5	
Hafnium	7440-58-6		0.5	

Substance	CAS No. (c)	ppm (a) ¹	mg/m ³ (b) ¹	Skin designa ¹
Heptachlor	76-44-8		0.5	X
Heptane (n-Heptane)	142-82-5	500	2000	
Hexachloroethane	67-72-1	1	10	X
Hexachloronaphthalene	1335-87-1		0.2	X
n-Hexane	110-54-3	500	1800	
2-Hexanone (Methyl n-butyl ketone)	591-78-6	100	410	
Hexone (Methyl isobutyl ketone)	108-10-1	100	410	
sec-Hexyl acetate	108-84-9	50	300	
Hydrazine	302-01-2	1	1.3	X
Hydrogen bromide	10035-10-6	3	10	
Hydrogen chloride	7647-01-0	(C)5	(C)7	
Hydrogen cyanide	74-90-8	10	11	X
Hydrogen fluoride (as F)	7664-39-3		(²)	
Hydrogen peroxide	7722-84-1	1	1.4	
Hydrogen selenide (as Se)	7783-07-5	0.05	0.2	
Hydrogen sulfide	7783-06-4		(²)	
Hydroquinone	123-31-9		2	
Iodine	7553-56-2	(C)0.1	(C)1	
Iron oxide fume	1309-37-1		10	
Isoamyl acetate	123-92-2	100	525	
Isoamyl alcohol (primary and secondary)	123-51-3	100	360	
Isobutyl acetate	110-19-0	150	700	
Isobutyl alcohol	78-83-1	100	300	
Isophorone	78-59-1	25	140	
Isopropyl acetate	108-21-4	250	950	
Isopropyl alcohol	67-63-0	400	980	
Isopropylamine	75-31-0	5	12	
Isopropyl ether	108-20-3	500	2100	
Isopropyl glycidyl ether (IGE)	4016-14-2	50	240	
Kaolin	1332-58-7			
Total dust			15	
Respirable fraction			5	
Ketene	463-51-4	0.5	0.9	
Lead, inorganic (as Pb); see 1910.1025	7439-92-1			
Limestone	1317-65-3			
Total dust			15	
Respirable fraction			5	
Lindane	58-89-9		0.5	X
Lithium hydride	7580-67-8		0.025	
L.P.G. (Liquefied petroleum gas)	68476-85-7	1000	1800	
Magnesite	546-93-0			
Total dust			15	
Respirable fraction			5	

Substance	CAS No. (c)	ppm (a) ¹	mg/m ³ (b) ¹	Skin designation
Magnesium oxide fume	1309-48-4			
Total particulate			15	
Malathion	121-75-5			
Total dust			15	X
Maleic anhydride	108-31-6	0.25	1	
Manganese compounds (as Mn)	7439-96-5		(C)5	
Manganese fume (as Mn)	7439-96-5		(C)5	
Marble	1317-65-3			
Total dust			15	
Respirable fraction			5	
Mercury (aryl and inorganic) (as Hg)	7439-97-6		(²)	
Mercury (organo) alkyl compounds (as Hg)	7439-97-6		(²)	
Mercury (vapor) (as Hg)	7439-97-6		(²)	
Mesityl oxide	141-79-7	25	100	
Methanethiol; see Methyl mercaptan.				
Methoxychlor	72-43-5			
Total dust			15	
2-Methoxyethanol (Methyl cellosolve)	109-86-4	25	80	X
2-Methoxyethyl acetate (Methyl cellosolve acetate)	110-49-6	25	120	X
Methyl acetate	79-20-9	200	610	
Methyl acetylene (Propyne)	74-99-7	1000	1650	
Methyl acetylene-propadiene mixture (MAPP)		1000	1800	
Methyl acrylate	96-33-3	10	35	X
Methylal (Dimethoxy-methane)	109-87-5	1000	3100	
Methyl alcohol	67-56-1	200	260	
Methylamine	74-89-5	10	12	
Methyl amyl alcohol; see Methyl isobutyl carbinol.				
Methyl n-amyl ketone	110-43-0	100	465	
Methyl bromide	74-83-9	(C)20	(C)80	X
Methyl butyl ketone; see 2-Hexanone.				
Methyl cellosolve; see 2-Methoxyethanol.				
Methyl cellosolve acetate; see 2-Methoxyethyl acetate.				
Methyl chloride	74-87-3		(²)	
Methyl chloroform (1,1,1-Trichloroethane)	71-55-6	350	1900	
Methylcyclohexane	108-87-2	500	2000	
Methylcyclohexanol	25639-42-3	100	470	
o-Methylcyclohexanone	583-60-8	100	460	X
Methylene chloride	75-09-2		(²)	
Methyl ethyl ketone (MEK); see 2-Butanone.				
Methyl formate	107-31-3	100	250	
Methyl hydrazine (Monomethyl hydrazine)	60-34-4	(C)0.2	(C)0.35	X
Methyl iodide	74-88-4	5	28	X
Methyl isoamyl ketone	110-12-3	100	475	

Substance	CAS No. (c)	ppm (a) ¹	mg/m ³ (b) ¹	Skin designation
Methyl isobutyl carbinol	108-11-2	25	100	X
Methyl isobutyl ketone; see Hexone.				
Methyl isocyanate	624-83-9	0.02	0.05	X
Methyl mercaptan	74-93-1	(C)10	(C)20	
Methyl methacrylate	80-62-6	100	410	
Methyl propyl ketone; see 2-Pentanone.				
alpha-Methyl styrene	98-83-9	(C)100	(C)480	
Methylene bisphenyl isocyanate (MDI)	101-68-8	(C)0.02	(C)0.2	
Mica; see Silicates.				
Molybdenum (as Mo)	7439-98-7			
Soluble compounds			5	
Insoluble compounds				
Total dust			15	
Monomethyl aniline	100-61-8	2	9	X
Monomethyl hydrazine; see Methyl hydrazine.				
Morpholine	110-91-8	20	70	X
Naphtha (Coal tar)	8030-30-6	100	400	
Naphthalene	91-20-3	10	50	
alpha-Naphthylamine; see 1910.1004	134-32-7			
beta-Naphthylamine; see 1910.1009	91-59-8			
Nickel carbonyl (as Ni)	13463-39-3	0.001	0.007	
Nickel, metal and insoluble compounds (as Ni)	7440-02-0		1	
Nickel, soluble compounds (as Ni)	7440-02-0		1	
Nicotine	54-11-5		0.5	X
Nitric acid	7697-37-2	2	5	
Nitric oxide	10102-43-9	25	30	
p-Nitroaniline	100-01-6	1	6	X
Nitrobenzene	98-95-3	1	5	X
p-Nitrochlorobenzene	100-00-5		1	X
4-Nitrodiphenyl; see 1910.1003	92-93-3			
Nitroethane	79-24-3	100	310	
Nitrogen dioxide	10102-44-0	(C)5	(C)9	
Nitrogen trifluoride	7783-54-2	10	29	
Nitroglycerin	55-63-0	(C)0.2	(C)2	X
Nitromethane	75-52-5	100	250	
1-Nitropropane	108-03-2	25	90	
2-Nitropropane	79-46-9	25	90	
N-Nitrosodimethylamine; see 1910.1016.				
Nitrotoluene (all isomers)				
o-isomer	88-72-2			
m-isomer	99-08-1			
p-isomer	99-99-0			

Substance	CAS No. (c)	ppm (a) ¹	mg/m ³ (b) ¹	Skin designation
Nitrotrichloromethane; see Chloropicrin.				
Octachloronaphthalene	2234-13-1		0.1	X
Octane	111-65-9	500	2350	
Oil mist, mineral	8012-95-1		5	
Osmium tetroxide (as Os)	20816-12-0		0.002	
Oxalic acid	144-62-7		1	
Oxygen difluoride	7783-41-7	0.05	0.1	
Ozone	10028-15-6	0.1	0.2	
Paraquat, respirable dust	4685-14-7; 1910-42-5; 2074-50-2		0.5	X
Parathion	56-38-2		0.1	X
Particulates not otherwise regulated (PNOR) ¹ .				
Total dust			15	
Respirable fraction			5	
PCB; see Chlorodiphenyl (42% and 54% chlorine).				
Pentaborane	19624-22-7	0.005	0.01	
Pentachloronaphthalene	1321-64-8		0.5	X
Pentachlorophenol	87-86-5		0.5	X
Pentaerythritol	115-77-5			
Total dust			15	
Respirable fraction			5	
Pentane	109-66-0	1000	2950	
2-Pentanone (Methyl propyl ketone)	107-87-9	200	700	
Perchloroethylene (Tetrachloroethylene)	127-18-4		(²)	
Perchloromethyl mercaptan	594-42-3	0.1	0.8	
Perchloryl fluoride	7616-94-6	3	13.5	
Petroleum distillates (Naphtha) (Rubber Solvent)		500	2000	
Phenol	108-95-2	5	19	X
p-Phenylene diamine	106-50-3		0.1	X
Phenyl ether, vapor	101-84-8	1	7	
Phenyl ether-biphenyl mixture, vapor		1	7	
Phenylethylene; see Styrene.				
Phenyl glycidyl ether (PGE)	122-60-1	10	60	
Phenylhydrazine	100-63-0	5	22	X
Phosdrin (Mevinphos)	7786-34-7		0.1	X
Phosgene (Carbonyl chloride)	75-44-5	0.1	0.4	
Phosphine	7803-51-2	0.3	0.4	
Phosphoric acid	7664-38-2		1	
Phosphorus (yellow)	7723-14-0		0.1	
Phosphorus pentachloride	10026-13-8		1	
Phosphorus pentasulfide	1314-80-3		1	

Substance	CAS No. (c)	ppm (a) ¹	mg/m ³ (b) ¹	Skin designation
Phosphorus trichloride	7719-12-2	0.5	3	
Phthalic anhydride	85-44-9	2	12	
Picloram	1918-02-1			
Total dust			15	
Respirable fraction			5	
Picric acid	88-89-1		0.1	X
Pindone (2-Pivalyl-1,3-indandione)	83-26-1		0.1	
Plaster of Paris	26495-65-0			
Total dust			15	
Respirable fraction			5	
Platinum (as Pt)	7440-06-4			
Metal				
Soluble salts			0.002	
Portland cement	65997-15-1			
Total dust			15	
Respirable fraction			5	
Propane	74-98-6	1000	1800	
beta-Propiolactone; see 1910.1013	57-57-8			
n-Propyl acetate	109-60-4	200	840	
n-Propyl alcohol	71-23-8	200	500	
n-Propyl nitrate	627-13-4	25	110	
Propylene dichloride	78-87-5	75	350	
Propylene imine	75-55-8	2	5	X
Propylene oxide	75-56-9	100	240	
Propyne; see Methyl acetylene.				
Pyrethrum	8003-34-7		5	
Pyridine	110-86-1	5	15	
Quinone	106-51-4	0.1	0.4	
RDX; see Cyclonite.				
Rhodium (as Rh), metal fume and insoluble compounds	7440-16-6		0.1	
Rhodium (as Rh), soluble compounds	7440-16-6		0.001	
Ronnel	299-84-3		15	
Rotenone	83-79-4		5	
Rouge				
Total dust			15	
Respirable fraction			5	
Selenium compounds (as Se)	7782-49-2		0.2	
Selenium hexafluoride (as Se)	7783-79-1	0.05	0.4	
Silica, amorphous, precipitated and gel	112926-00-8	(³)		
Silica, amorphous, diatomaceous earth, containing less than 1% crystalline silica	61790-53-2	(³)		
Silica, crystalline, respirable dust				

Substance	CAS No. (c)	ppm (a) ¹	mg/m ³ (b) ¹	Skin designation
Cristobalite; see 1910.1053 ⁷	14464-46-1			
Quartz; see 1910.1053 ⁷	14808-60-7			
Tripoli (as quartz); see 1910.1053 ⁷	1317-95-9			
Tridymite; see 1910.1053 ⁷	15468-32-3			
Silica, fused, respirable dust	60676-86-0		(³)	
Silicates (less than 1% crystalline silica)				
Mica (respirable dust)	12001-26-2		(³)	
Soapstone, total dust			(³)	
Soapstone, respirable dust			(³)	
Talc (containing asbestos); use asbestos limit; see 29 CFR 1910.1001			(³)	
Talc (containing no asbestos), respirable dust	14807-96-6		(³)	
Tremolite, asbestiform; see 1910.1001.				
Silicon	7440-21-3			
Total dust			15	
Respirable fraction			5	
Silicon carbide	408-21-2			
Total dust			15	
Respirable fraction			5	
Silver, metal and soluble compounds (as Ag)	7440-22-4		0.01	
Soapstone; see Silicates.				
Sodium fluoroacetate	62-74-8		0.05	X
Sodium hydroxide	1310-73-2		2	
Starch	9005-25-8			
Total dust			15	
Respirable fraction			5	
Stibine	7803-52-3	0.1	0.5	
Stoddard solvent	8052-41-3	500	2900	
Strychnine	57-24-9		0.15	
Styrene	100-42-5		(²)	
Sucrose	57-50-1			
Total dust			15	
Respirable fraction			5	
Sulfur dioxide	7446-09-5	5	13	
Sulfur hexafluoride	2551-62-4	1000	6000	
Sulfuric acid	7664-93-9		1	
Sulfur monochloride	10025-67-9	1	6	
Sulfur pentafluoride	5714-22-7	0.025	0.25	
Sulfuryl fluoride	2699-79-8	5	20	
Systox; see Demeton.				

Substance	CAS No. (c)	ppm (a) ¹	mg/m ³ (b) ¹	Skin designation
2,4,5-T (2,4,5-trichlorophenoxyacetic acid)	93-76-5		10	
Talc; see Silicates.				
Tantalum, metal and oxide dust	7440-25-7		5	
TEDP (Sulfotep)	3689-24-5		0.2	X
Tellurium and compounds (as Te)	13494-80-9		0.1	
Tellurium hexafluoride (as Te)	7783-80-4	0.02	0.2	
Temephos	3383-96-8			
Total dust			15	
Respirable fraction			5	
TEPP (Tetraethyl pyrophosphate)	107-49-3		0.05	X
Terphenyls	26140-60-3	(C)1	(C)9	
1,1,1,2-Tetrachloro-2,2-difluoroethane	76-11-9	500	4170	
1,1,2,2-Tetrachloro-1,2-difluoroethane	76-12-0	500	4170	
1,1,2,2-Tetrachloroethane	79-34-5	5	35	X
Tetrachloroethylene; see Perchloroethylene.				
Tetrachloromethane; see Carbon tetrachloride.				
Tetrachloronaphthalene	1335-88-2		2	X
Tetraethyl lead (as Pb)	78-00-2		0.075	X
Tetrahydrofuran	105-99-9	200	590	
Tetramethyl lead (as Pb)	75-74-1		0.075	X
Tetramethyl succinonitrile	3333-52-6	0.5	3	X
Tetranitromethane	505-14-8	1	8	
Tetryl (2,4,6-Trinitrophenylmethylnitramine)	479-45-8		1.5	X
Thallium, soluble compounds (as Tl)	7440-28-0		0.1	X
4,4'-Thiobis (6-tert, Butyl-m-cresol)	96-69-5			
Total dust			15	
Respirable fraction			5	
Thiram	137-26-8		5	
Tin, inorganic compounds (except oxides) (as Sn)	7440-31-5		2	
Tin, organic compounds (as Sn)	7440-31-5		0.1	
Titanium dioxide	13463-67-7			
Total dust			15	
Toluene	108-88-3	(²)	(²)	
Toluene-2,4-diisocyanate (TDI)	584-84-9	(C)0.02	(C)0.14	
o-Toluidine	95-53-4	5	22	X
Toxaphene; see Chlorinated camphene.				
Tremolite; see Silicates.				
Tributyl phosphate	126-73-8		5	
1,1,1-Trichloroethane; see Methyl chloroform.				
1,1,2-Trichloroethane	79-00-5	10	45	X
Trichloroethylene	79-01-6		(²)	
Trichloromethane; see Chloroform.				

ภาคผนวก ง-12

มาตรฐานตามประกาศกรมสวัสดิการคุ้มครองแรงงาน เรื่อง
มาตรฐานระดับเสียงที่ยอมให้ลูกจ้างได้รับเฉลี่ยตลอดระยะเวลา
การทำงานในแต่ละวัน ประกาศในราชกิจจานุเบกษา เล่ม 135
ตอนพิเศษ 19 ง วันที่ 26 มกราคม พ.ศ. 2561

ประกาศกรมสวัสดิการและคุ้มครองแรงงาน

เรื่อง มาตรฐานระดับเสียงที่ยอมให้ลูกจ้างได้รับเฉลี่ยตลอดระยะเวลาการทำงานในแต่ละวัน

โดยที่กฎกระทรวงกำหนดมาตรฐานในการบริหาร จัดการ และดำเนินการด้านความปลอดภัย อาชีวอนามัย และสภาพแวดล้อมในการทำงานเกี่ยวกับความร้อน แสงสว่าง และเสียง พ.ศ. ๒๕๕๙ กำหนดให้นายจ้างต้องควบคุมระดับเสียงที่ลูกจ้างได้รับเฉลี่ยตลอดระยะเวลาการทำงานในแต่ละวัน มิให้เกิดมาตรฐานตามที่อธิบดีประกาศกำหนด

อาศัยอำนาจตามความในข้อ ๘ แห่งกฎกระทรวงกำหนดมาตรฐานในการบริหาร จัดการ และดำเนินการด้านความปลอดภัย อาชีวอนามัย และสภาพแวดล้อมในการทำงานเกี่ยวกับความร้อน แสงสว่าง และเสียง พ.ศ. ๒๕๕๙ อธิบดีกรมสวัสดิการและคุ้มครองแรงงานจึงออกประกาศไว้ดังต่อไปนี้

ข้อ ๑ ประกาศนี้เรียกว่า “ประกาศกรมสวัสดิการและคุ้มครองแรงงาน เรื่อง มาตรฐานระดับเสียงที่ยอมให้ลูกจ้างได้รับเฉลี่ยตลอดระยะเวลาการทำงานในแต่ละวัน”

ข้อ ๒ ประกาศนี้ให้ใช้บังคับเมื่อพ้นกำหนดเก้าสิบวันนับแต่วันประกาศในราชกิจจานุเบกษา

ข้อ ๓ นายจ้างต้องควบคุมระดับเสียงที่ลูกจ้างได้รับเฉลี่ยตลอดระยะเวลาการทำงานในแต่ละวัน (Time Weighted Average-TWA) มิให้เกิดมาตรฐานตามตารางแนบท้ายท้ายประกาศ โดยหน่วยวัดระดับเสียงดังที่ใช้ในประกาศนี้ใช้หน่วยเป็น เดซิเบลเอ

ประกาศ ณ วันที่ ๑๓ ธันวาคม พ.ศ. ๒๕๖๐

อนันต์ชัย อุทัยพัฒนาชีพ

ผู้ตรวจราชการกระทรวง รักษาราชการแทน

อธิบดีกรมสวัสดิการและคุ้มครองแรงงาน

(ตารางแนบท้ายประกาศ)

ตารางมาตรฐานระดับเสียงที่ยอมให้ลูกจ้างได้รับเฉลี่ยตลอดระยะเวลาการทำงานในแต่ละวัน

ระดับเสียงเฉลี่ยตลอดเวลาการทำงาน (TWA) ในเกิน (เดซิเบลเอ)	ระยะเวลาการทำงานที่ได้รับเสียงดังวัน*	
	ชั่วโมง	นาที
๘๖	๑๖	-
๘๓	๑๒	๔๒
๘๔	๑๐	๕
๘๕	๘	-
๘๖	๖	๒๑
๘๗	๕	๒
๘๘	๔	-
๘๙	๓	๑๑
๙๐	๒	๓๑
๙๑	๒	-
๙๒	๑	๓๕
๙๓	๑	๑๖
๙๔	๑	-
๙๕	-	๔๘
๙๖	-	๓๘
๙๗	-	๓๐
๙๘	-	๒๔
๙๙	-	๑๙
๑๐๐	-	๑๖
๑๐๑	-	๑๒
๑๐๒	-	๙
๑๐๓	-	๗.๕
๑๐๔	-	๖
๑๐๕	-	๕
๑๐๖	-	๔
๑๐๗	-	๓
๑๐๘	-	๒.๕
๑๐๙	-	๒
๑๑๐	-	๑.๕
๑๑๑	-	๑

หมายเหตุ * ระยะเวลาการทำงานที่ได้รับเสียงและระดับเสียงเฉลี่ยตลอดเวลาการทำงาน (TWA) ให้ใช้ค่ามาตรฐานที่กำหนดในตารางข้างต้นเป็นลำดับแรก หากไม่มีค่ามาตรฐานที่กำหนดตรงตามตารางให้คำนวณจากสูตรดังนี้

$$T = \frac{L}{\frac{1}{8} - \frac{sdB}{3}}$$

เมื่อ T หมายถึง เวลาการทำงานที่ยอมให้ได้รับเสียง (ชั่วโมง)

L หมายถึง ระดับเสียง (เดซิเบลเอ)

ในการนี้ค่าระดับเสียงเฉลี่ยตลอดเวลาการทำงาน (TWA) ที่ได้จากการคำนวณมีเลขทศนิยมใช้ได้เฉพาะทศนิยมออก

ภาคผนวก ง-13

มาตรฐานตามประกาศกฎกระทรวง เรื่อง กำหนดมาตรฐานในการบริหาร จัดการ และดำเนินการด้านความปลอดภัย อาชีวอนามัย และสภาพแวดล้อมในการทำงานเกี่ยวกับความร้อน แสงสว่าง และเสียง พ.ศ. 2559 ประกาศในราชกิจจานุเบกษา เล่ม 133 ตอนที่ 91 ก วันที่ 17 ตุลาคม พ.ศ. 2559



กฎกระทรวง

กำหนดมาตรฐานในการบริหาร จัดการ และดำเนินการด้านความปลอดภัย อาชีวอนามัย

และสภาพแวดล้อมในการทำงานเกี่ยวกับความร้อน แสงสว่าง และเสียง

พ.ศ. ๒๕๕๙

อาศัยอำนาจตามความในมาตรา ๕ วรรคหนึ่ง และมาตรา ๘ วรรคหนึ่ง แห่งพระราชบัญญัติความปลอดภัย อาชีวอนามัย และสภาพแวดล้อมในการทำงาน พ.ศ. ๒๕๕๔ รัฐมนตรีว่าการกระทรวงแรงงาน ออกกฎกระทรวงไว้ดังต่อไปนี้

ข้อ ๑ ในกฎกระทรวงนี้

“อุณหภูมิเวตบัลบีlobal” (Wet Bulb Globe Temperature - WBGT) หมายความว่า (๑) อุณหภูมิที่วัดเป็นองศาเซลเซียสซึ่งวัดนอกอาคารที่ไม่มีแสงแดดหรือในอาคารมีระดับความร้อนเท่ากับ ๐.๗ เท่าของอุณหภูมิที่อ่านค่าจากเทอร์โมมิเตอร์กระเปาะเปียกตามธรรมชาติ (natural wet bulb thermometer) บวก ๐.๓ เท่าของอุณหภูมิที่อ่านค่าจากโกลบเทอร์โมมิเตอร์ (globe thermometer) หรือ

(๒) อุณหภูมิที่วัดเป็นองศาเซลเซียสซึ่งวัดนอกอาคารที่มีแสงแดด มีระดับความร้อนเท่ากับ ๐.๗ เท่าของอุณหภูมิที่อ่านค่าจากเทอร์โมมิเตอร์กระเปาะเปียกตามธรรมชาติ บวก ๐.๒ เท่าของอุณหภูมิที่อ่านค่าจากโกลบเทอร์โมมิเตอร์ และบวก ๐.๑ เท่าของอุณหภูมิที่อ่านค่าจากเทอร์โมมิเตอร์กระเปาะแห้ง (dry bulb thermometer)

“ระดับความร้อน” หมายความว่า อุณหภูมิเวตบัลบีlobalเป็นบริเวณที่ลูกจ้างทำงานตามจริงโดยค่าเฉลี่ยในช่วงเวลาสองชั่วโมงที่มีอุณหภูมิเวตบัลบีlobalสูงสุดของการทำงานปกติ

“สภาพการทำงาน” หมายความว่า สภาพแวดล้อมซึ่งปรากฏอยู่ในบริเวณที่ทำงานของลูกจ้าง ซึ่งรวมถึงสภาพต่าง ๆ ในบริเวณที่ทำงาน เครื่องจักร อาคาร สถานที่ การระบายอากาศ ความร้อน แสงสว่าง เสียง ตลอดจนสภาพและลักษณะการทำงานของลูกจ้างด้วย

“งานเบา” หมายความว่า ลักษณะงานที่ใช้แรงน้อยหรือใช้กำลังงานที่ก่อให้เกิดการเผาผลาญอาหารในร่างกายไม่เกิน ๒๐๐ กิโลแคลอรีต่อชั่วโมง เช่น งานเขียนหนังสือ งานพิมพ์ดีด งานบันทึกข้อมูลงานเย็บจักร งานนั่งตรวจสอบผลิตภัณฑ์ งานประกอบชิ้นงานขนาดเล็ก งานบังคับเครื่องจักรด้วยเท้า การยืนคนงาน

“งานปานกลาง” หมายความว่า ลักษณะงานที่ใช้แรงงานปานกลางหรือใช้กำลังงานที่ก่อให้เกิดการเผาผลาญอาหารในร่างกายปานกลาง ๒๐๐ กิโลแคลอรีต่อชั่วโมง ถึง ๓๕๐ กิโลแคลอรีต่อชั่วโมง เช่น งานยก ลาก ดัน หรือเคลื่อนย้ายสิ่งของด้วยแรงปานกลาง งานตอกตะปู งานตะไบ งานขับรถบรรทุก งานขับรถแทรกเตอร์

“งานหนัก” หมายความว่า ลักษณะงานที่ใช้แรงมากหรือใช้กำลังงานที่ก่อให้เกิดการเผาผลาญอาหารในร่างกายเกิน ๓๕๐ กิโลแคลอรีต่อชั่วโมง เช่น งานที่ใช้พลั่วตักหรือเครื่องมือลักษณะคล้ายกัน งานขุด งานเลื่อยไม้ งานเจาะไม้เนื้อแข็ง งานทุบโดยใช้ค้อนขนาดใหญ่ งานยก หรือเคลื่อนย้ายของหนักขึ้นที่สูงหรือที่ลาดชัน

หมวด ๑

ความร้อน

ข้อ ๒ ให้นายจ้างควบคุมและรักษาระดับความร้อนภายในสถานประกอบกิจการที่มีลูกจ้างทำงานอยู่มิให้เกินมาตรฐาน ดังต่อไปนี้

(๑) งานที่ลูกจ้างทำในลักษณะงานปกติต้องมีมาตรฐานระดับความร้อนไม่เกินค่าเฉลี่ยอุณหภูมิเวตบัลบีlobal ๓๔ องศาเซลเซียส

(๒) งานที่ลูกจ้างทำในลักษณะงานปกติต้องมีมาตรฐานระดับความร้อนไม่เกินค่าเฉลี่ยอุณหภูมิเวตบัลบีlobal ๓๒ องศาเซลเซียส

(๓) งานที่ลูกจ้างทำในลักษณะงานหนักต้องมีมาตรฐานระดับความร้อนไม่เกินค่าเฉลี่ยอุณหภูมิเวตบัลบีlobal ๓๐ องศาเซลเซียส

ข้อ ๓ ในกรณีที่ภายในสถานประกอบกิจการมีแหล่งความร้อนที่อาจเป็นอันตรายให้นายจ้างติดตั้งหรือประกอบเครื่องปรับอากาศในบริเวณดังกล่าว โดยให้ลูกจ้างสามารถมองเห็นได้ชัดเจน

ในกรณีที่บริเวณการทำงานตามวรรคหนึ่งมีระดับความร้อนเกินมาตรฐานที่กำหนดในข้อ ๒ ให้นายจ้างดำเนินการปรับปรุงหรือแก้ไขสภาพการทำงานทางด้านวิศวกรรม เพื่อควบคุมระดับความร้อนให้เป็นไปตามมาตรฐาน และจัดให้มีการปิดประกาศและเอกสารหรือหลักฐานในการดำเนินการปรับปรุงหรือแก้ไขดังกล่าวไว้ เพื่อให้พนักงานตรวจความปลอดภัยสามารถตรวจสอบได้

ในกรณีที่ไม่สามารถดำเนินการให้เป็นไปตามวรรคสองได้ ให้นายจ้างจัดให้มีมาตรการควบคุมหรือลดภาระงาน และต้องจัดให้ลูกจ้างสวมใส่อุปกรณ์คุ้มครองความปลอดภัยส่วนบุคคลตามที่กำหนดไว้ในหมวด ๔ ตลอดเวลาที่ทำงาน

หมวด ๒

แสงสว่าง

ข้อ ๔ นายจ้างต้องจัดให้สถานประกอบกิจการมีความเข้มของแสงสว่างไม่ต่ำกว่ามาตรฐาน
ที่อธิบดีประกาศกำหนด

ข้อ ๕ นายจ้างต้องใช้หรือจัดให้มีฉาก แผ่นฟิล์มกรองแสง หรือมาตรการอื่นที่เหมาะสม
และเพียงพอเพื่อป้องกันมิให้แสงตรงหรือแสงสะท้อนจากแหล่งกำเนิดแสงหรือดวงอาทิตย์ที่มีแสงจ้า
ส่องเข้ามายุ่นตาผู้จ้างโดยตรงในขณะทำงาน ในกรณีที่ไม่อาจป้องกันได้ ต้องจัดให้ลูกจ้างสวมใส่อุปกรณ์
คุ้มครองความปลอดภัยส่วนบุคคลตามที่กำหนดไว้ในหมวด ๔ ตลอดเวลาที่ทำงาน

ข้อ ๖ ในกรณีที่ถูกจ้างต้องทำงานในสถานที่มืด ทึบ และคับแคบ เช่น ในถ้ำ อุโมงค์
หรือในที่ที่มีลักษณะเช่นนั้น นายจ้างต้องจัดให้มีอุปกรณ์ส่องแสงสว่างที่เหมาะสมแก่สภาพและ
ลักษณะงาน โดยอาจเป็นชนิดที่ติดอยู่ในพื้นที่ทำงานหรือติดที่ตัวบุคคลได้ หากไม่สามารถจัดหา
หรือดำเนินการได้ ต้องจัดให้ลูกจ้างสวมใส่อุปกรณ์คุ้มครองความปลอดภัยส่วนบุคคลตามที่กำหนดไว้ใน
หมวด ๔ ตลอดเวลาที่ทำงาน

หมวด ๓

เสียง

ข้อ ๗ นายจ้างต้องควบคุมระดับเสียงมิให้ลูกจ้างได้รับสัมผัสเสียงในบริเวณสถานประกอบกิจการ
ที่มีระดับเสียงสูงสุด (peak sound pressure level) ของเสียงกระทบหรือเสียงกระทบ (impact or
impulse noise) เกิน ๑๔๐ เดซิเบล หรือได้รับสัมผัสเสียงที่มีระดับเสียงดังต่อเนื่องแบบคงที่
(continuous steady noise) เกินกว่า ๑๑๕ เดซิเบล

ข้อ ๘ นายจ้างต้องควบคุมระดับเสียงที่ลูกจ้างได้รับเฉลี่ยตลอดเวลาการทำงานในแต่ละวัน
(Time Weighted Average-TWA) มิให้เกินมาตรฐานตามที่อธิบดีประกาศกำหนด

ข้อ ๙ ภายในสถานประกอบกิจการที่สภาวะการทำงานมีระดับเสียงเกินมาตรฐาน
ที่กำหนดในข้อ ๗ หรือมีระดับเสียงที่ลูกจ้างได้รับเกินมาตรฐานที่กำหนดในข้อ ๘ นายจ้างต้องให้ลูกจ้าง
หยุดทำงานจนกว่าจะได้ปรับปรุงหรือแก้ไขให้ระดับเสียงเป็นไปตามมาตรฐานที่กำหนด และให้นายจ้าง
ดำเนินการปรับปรุงหรือแก้ไขทางด้านวิศวกรรม โดยควบคุมที่ต้นกำเนิดของเสียงหรือทางผ่านของเสียง
หรือบริหารจัดการเพื่อควบคุมระดับเสียงที่ลูกจ้างจะได้รับให้ไม่เกินมาตรฐานที่กำหนด และจัดให้มี
การวัดประกาศและเอกสารหรือหลักฐานในการดำเนินการปรับปรุงหรือแก้ไขดังกล่าวไว้ เพื่อให้พนักงาน
ตรวจสอบความปลอดภัยสามารถตรวจสอบได้

ในกรณีที่ไม่สามารถดำเนินการตามวรรคหนึ่งได้ นายจ้างต้องจัดให้ลูกจ้างสวมใส่อุปกรณ์
คุ้มครองความปลอดภัยส่วนบุคคลตามที่กำหนดไว้ในหมวด ๔ ตลอดเวลาที่ทำงาน เพื่อลดระดับเสียง
ที่สัมผัสในหูเมื่อสวมใส่อุปกรณ์คุ้มครองความปลอดภัยส่วนบุคคลแล้ว โดยให้อยู่ในระดับที่ไม่เกิน
มาตรฐานตามที่กำหนดไว้ในข้อ ๗ และข้อ ๘

การคำนวณระดับเสียงที่สัมผัสในหูเมื่อสวมใส่อุปกรณ์คุ้มครองความปลอดภัยส่วนบุคคล
ตามวรรคสองให้เป็นไปตามที่อธิบดีประกาศกำหนด

ข้อ ๑๐ ในบริเวณที่มีระดับเสียงเกินมาตรฐานที่กำหนดในข้อ ๗ หรือข้อ ๘ นายจ้างต้อง
จัดให้มีเครื่องหมายเตือนให้ใช้อุปกรณ์คุ้มครองความปลอดภัยส่วนบุคคลติดไว้ที่ลูกจ้างเห็นได้โดยชัดเจน

ข้อ ๑๑ ในกรณีที่สภาวะการทำงานในสถานประกอบกิจการมีระดับเสียงที่ลูกจ้างได้รับเฉลี่ย
ตลอดระยะเวลาการทำงานแต่ละชั่วโมงตั้งแต่ ๘๕ เดซิเบลขึ้นไปให้นายจ้างจัดให้มีมาตรการอนุรักษ์
การได้ยินในสถานประกอบกิจการตามหลักเกณฑ์และวิธีการที่อธิบดีประกาศกำหนด

หมวด ๔

อุปกรณ์คุ้มครองความปลอดภัยส่วนบุคคล

ข้อ ๑๒ นายจ้างต้องจัดให้มีและดูแลให้ลูกจ้างใช้อุปกรณ์คุ้มครองความปลอดภัยส่วนบุคคล
ตามความเหมาะสมกับลักษณะงานตลอดเวลาที่ทำงาน ดังต่อไปนี้

(๑) งานที่มีระดับความร้อนเกินมาตรฐานที่กำหนด ให้สวมใส่ชุดแต่งกาย รองเท้า และถุงมือ
สำหรับป้องกันความร้อน

(๒) งานที่มีแสงตรงหรือแสงสะท้อนจากแหล่งกำเนิดแสงหรือดวงอาทิตย์ที่มีแสงจ้า
ส่องเข้ามายุ่นตาโดยตรง ให้สวมใส่แว่นตาสchutzหรือกระจับปี่ที่ลดแสง

(๓) งานที่ทำในสถานที่มืด ทึบ และคับแคบ ให้สวมใส่หมวกนิรภัยที่มีอุปกรณ์ส่องแสงสว่าง

(๔) งานที่มีระดับเสียงเกินมาตรฐานที่กำหนด ให้สวมใส่ปลั๊กอุดเสียงหรือที่ครอบหูลดเสียง

ข้อ ๑๓ ให้นายจ้างบำรุงรักษาอุปกรณ์คุ้มครองความปลอดภัยส่วนบุคคลให้อยู่ในสภาพ
ที่ใช้งานได้อย่างปลอดภัย รวมทั้งจัดให้ลูกจ้างได้รับการฝึกอบรมเกี่ยวกับวิธีการใช้และบำรุงรักษา
อุปกรณ์คุ้มครองความปลอดภัยส่วนบุคคล และเก็บหลักฐานการฝึกอบรมไว้ ณ สถานประกอบกิจการ
เพื่อให้พนักงานตรวจสอบความปลอดภัยสามารถตรวจสอบได้

หมวด ๕

การตรวจวัดและวิเคราะห์สภาวะการทำงาน และการรายงานผล

ข้อ ๑๔ นายจ้างต้องจัดให้มีการตรวจวัดและวิเคราะห์สภาวะการทำงานเกี่ยวกับระดับ
ความร้อน แสงสว่าง หรือเสียงภายในสถานประกอบกิจการ

หลักเกณฑ์ วิธีการตรวจวัด และการวิเคราะห์สภาพการทำงานเกี่ยวกับระดับความร้อน แสงสว่าง หรือเสียง รวมทั้งระยะเวลาและประเภทกิจการที่ต้องดำเนินการให้เป็นไปตามที่อธิบดี ประกาศกำหนด

ในกรณีที่น่าจะยังไม่สามารถตรวจวัดและวิเคราะห์สภาพการทำงานตามวรรคหนึ่งได้ ต้องให้ผู้ซึ่งทะเบียนตามมาตรา ๙ หรือนิติบุคคลที่ได้รับใบอนุญาตตามมาตรา ๑๑ แห่งพระราชบัญญัติ ความปลอดภัย อาชีวอนามัย และสภาพแวดล้อมในการทำงาน พ.ศ. ๒๕๕๔ เพื่อเป็นผู้ให้บริการ ในการตรวจวัดและวิเคราะห์สภาพการทำงานเกี่ยวกับระดับความร้อน แสงสว่าง หรือเสียงภายใน สถานประกอบกิจการ แล้วแต่กรณี เป็นผู้ดำเนินการแทน

ให้นายจ้างเก็บผลการตรวจวัดและวิเคราะห์สภาพการทำงานดังกล่าวไว้ ณ สถานประกอบกิจการ เพื่อให้พนักงานตรวจความปลอดภัยสามารถตรวจสอบได้

ข้อ ๑๕ ให้นายจ้างจัดทำรายงานผลการตรวจวัดและวิเคราะห์สภาพการทำงานตามแบบ ที่อธิบดีประกาศกำหนด พร้อมทั้งสำรายนผลดังกล่าวต่ออธิบดีหรือผู้ซึ่งอธิบดีมอบหมายภายในสามสิบวัน นับแต่วันที่เสร็จสิ้นการตรวจวัด และเก็บรายงานผลการตรวจวัดและวิเคราะห์สภาพการทำงานดังกล่าวไว้ ณ สถานประกอบกิจการ เพื่อให้พนักงานตรวจความปลอดภัยสามารถตรวจสอบได้

หมวด ๒

การตรวจสุขภาพและการรายงานผล

ข้อ ๑๖ ให้นายจ้างจัดให้มีการตรวจสุขภาพลูกจ้างที่ทำงานในสภาพการทำงานที่อาจได้รับ อันตรายจากความร้อน แสงสว่าง หรือเสียง และรายงานผล รวมทั้งดำเนินการที่เกี่ยวข้องกับการตรวจสุขภาพ ของลูกจ้างตามพระราชบัญญัติความปลอดภัย อาชีวอนามัย และสภาพแวดล้อมในการทำงาน พ.ศ. ๒๕๕๔

บทเฉพาะกาล

ข้อ ๑๗ ให้ผู้ซึ่งขึ้นทะเบียนเป็นผู้รับรองรายงานการตรวจวัดและวิเคราะห์สภาพการทำงาน กับกรมสวัสดิการและคุ้มครองแรงงานตามกฎหมายกระทรวงกำหนดมาตรฐานในการบริหารและการจัดการ ด้านความปลอดภัย อาชีวอนามัย และสภาพแวดล้อมในการทำงานเกี่ยวกับความร้อน แสงสว่าง และเสียง พ.ศ. ๒๕๕๙ มีสิทธิดำเนินการตรวจวัดและวิเคราะห์สภาพการทำงานเกี่ยวกับระดับความร้อน แสงสว่าง หรือเสียงภายในสถานประกอบกิจการตามข้อ ๑๔ ต่อไปจนกว่าการขึ้นทะเบียนจะสิ้นอายุ

ในกรณีที่ไม่มีผู้ซึ่งขึ้นทะเบียนตามวรรคหนึ่ง และยังไม่มีการออกกฎกระทรวงกำหนดรายละเอียด ของบุคคลที่จะขอขึ้นทะเบียนหรือนิติบุคคลที่จะขอรับใบอนุญาตตามมาตรา ๙ หรือมาตรา ๑๑ แห่ง พระราชบัญญัติความปลอดภัย อาชีวอนามัย และสภาพแวดล้อมในการทำงาน พ.ศ. ๒๕๕๔ เพื่อเป็นผู้ให้บริการในการตรวจวัดและวิเคราะห์สภาพการทำงานเกี่ยวกับระดับความร้อน แสงสว่าง

หรือเสียงภายในสถานประกอบกิจการ แล้วแต่กรณี ให้ผู้ซึ่งสำเร็จการศึกษาไม่ต่ำกว่าระดับปริญญาตรี สาขาอาชีวอนามัย หรือเทียบเท่า ที่เคยขึ้นทะเบียนตามกฎหมายกระทรวงกำหนดมาตรฐานในการบริหารและ การจัดการด้านความปลอดภัย อาชีวอนามัย และสภาพแวดล้อมในการทำงานเกี่ยวกับความร้อน แสงสว่าง และเสียง พ.ศ. ๒๕๕๙ หรือให้ผู้ซึ่งสำเร็จการศึกษาไม่ต่ำกว่าระดับปริญญาตรี สาขาอาชีวอนามัย หรือเทียบเท่า และมีประสบการณ์เป็นผู้รับรองรายงานการตรวจวัดและวิเคราะห์สภาพการทำงาน ไม่น้อยกว่าสามปี สามารถดำเนินการตรวจวัดแทนผู้ทำการตรวจวัดตามกฎหมายกระทรวงนี้ไปพลางก่อนได้

ข้อ ๑๘ กรณีที่นายจ้างทำการตรวจวัดและวิเคราะห์สภาพการทำงานเกี่ยวกับระดับความร้อน แสงสว่าง หรือเสียงภายในสถานประกอบกิจการตามกฎหมายที่กำหนดมาตรฐานในการบริหารและ การจัดการด้านความปลอดภัย อาชีวอนามัย และสภาพแวดล้อมในการทำงานเกี่ยวกับความร้อน แสงสว่าง และเสียง พ.ศ. ๒๕๕๙ ก่อนที่กฎกระทรวงนี้จะมีผลใช้บังคับ และมีระยะเวลาแล้วยังไม่ครบหนึ่งปีนับแต่ วันที่ทำการตรวจวัด ให้ถือว่านายจ้างได้ดำเนินการตรวจวัดตามกฎหมายกระทรวงนี้แล้ว จนกว่าจะครบ ระยะเวลาหนึ่งปี

ให้ไว้ ณ วันที่ ๗ ตุลาคม พ.ศ. ๒๕๕๙

พลเอก ศิริชัย ดิษฐกุล
รัฐมนตรีว่าการกระทรวงแรงงาน

หมายเหตุ :- เหตุผลในการประกาศใช้กฎกระทรวงฉบับนี้ คือ โดยที่มาตรา ๘ วรรคหนึ่ง แห่งพระราชบัญญัติ
ความปลอดภัย อาชีวอนามัย และสภาพแวดล้อมในการทำงาน พ.ศ. ๒๕๕๔ บัญญัติให้รัฐมนตรีว่าการ
กระทรวงแรงงานมีอำนาจออกกฎกระทรวงกำหนดให้นายจ้างบริหาร จัดการ และดำเนินการด้านความปลอดภัย
อาชีวอนามัย และสภาพแวดล้อมในการทำงาน ซึ่งในการทำงานเกี่ยวกับความร้อน แสงสว่าง และเสียง
สมควรจะต้องมีระบบการบริหาร จัดการ และดำเนินการด้านความปลอดภัย อาชีวอนามัย และสภาพแวดล้อม
ในการทำงานที่ได้มาตรฐาน อันจะทำให้ลูกจ้างมีความปลอดภัยในการทำงานเกี่ยวกับความร้อน แสงสว่าง
และเสียงยิ่งขึ้น จึงจำเป็นต้องออกกฎกระทรวงนี้